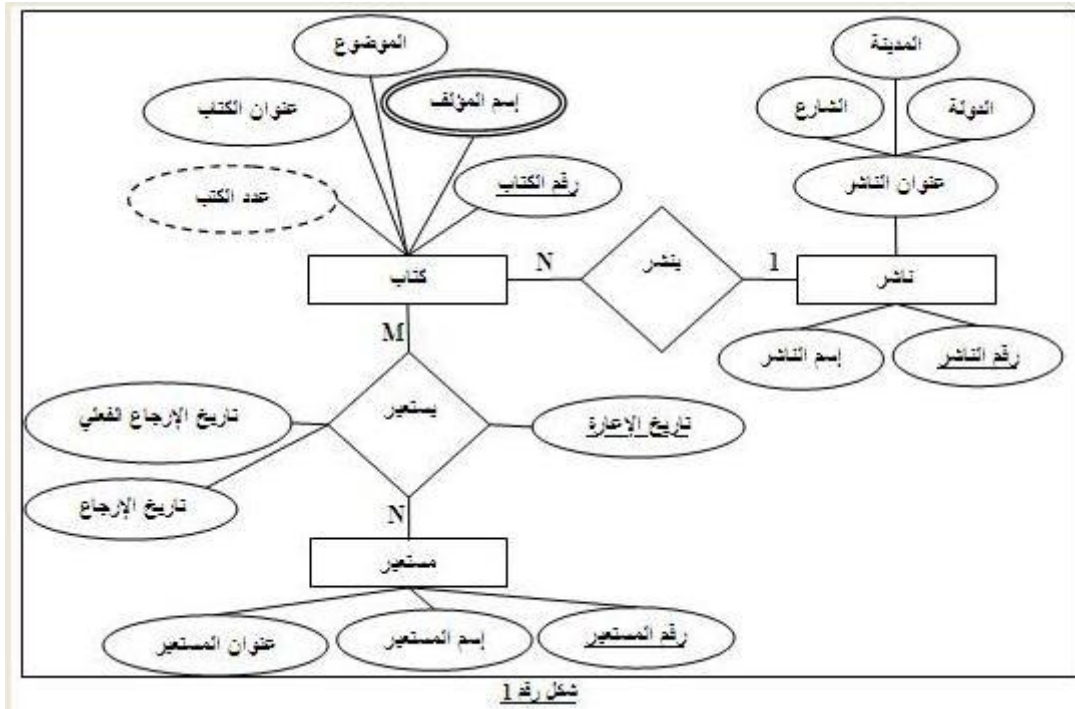


اسئلة اختبار قواعد البيانات



١- في الشكل رقم ١ مثال على صفة متعددة القيمة هي صفة

أ- اسم المؤلف

ب- تاريخ الاعارة

ج- عنوان الناشر

د- عدد الكتب

٢- في الشكل رقم ١ ينتج عن هذا المخطط عدد.....جداول

أ- ثلاثة

ب- أربعة

ج- خمسة

د- ستة

٣- في الشكل رقم ١ مثال على صفة مفتاح أساسي هي صفة

أ- اسم المؤلف

ب- تاريخ الاعارة

ج- عنوان الناشر

د- رقم المستعير

٤- في الشكل رقم ١ مثال على علاقة كثير الى كثير هي العلاقة

أ- ناشر

ب- ينشر

ج- مستعير

د- يستعير

٥- الكيان الضعيف يمكن تمثيله بالشكل

- أ- معين
- ب- مستطيل
- ج- معين مزدوج
- د- مستطيل مزدوج

٦- أسلوب محدد لتنظيم المعلومات يبسط كيفية ادخالها وتعديلها واستخراجها في صورة ملائمة ومفهومة للمستخدم لمجموعة مشتركة من البيانات المترابطة والمتجانسة منطقيا

- أ- قواعد البيانات
- ب- نظام ادارة قواعد البيانات
- ج- البيانات
- د- المعلومات

٧- في هذا النوع من الملفات يتم تخزين سجلات البيانات بشكل متسلسل بنفس ترتيب وصولها للملف سجل بعد سجل ولاسترجاع البيانات تجرى عملية قراءة السجلات من أول سجل وبشكل متسلسل لحين الوصول للسجل المطلوب

- أ- ملف مضغوط
- ب- ملف تتابعي
- ج- ملف فهرس
- د- ملف عشوائي

٨- من مشاكل الملفات ان تكون نفس المعلومة مخزنة في أكثر من ملف وعند تعديلها قد لا نعدلها في الملفات الاخرى نطلق على هذه المشكله

- أ- تكرار البيانات
- ب- عدم تجانس أو توافق البيانات
- ج- عدم المرونة
- د- الافتقار الى المواصفات القياسية

٩- من مشاكل الملفات

- أ- مشاركة فعالة بين البرامج المختلفة وملفات البيانات
- ب- سهولة الصيانه أي تعديل لملف يلزم تعديل كافة البرامج الخاصة به
- ج- أمن سرية المعلومات تكون على نطاق واسع
- د- تكرار البيانات

١٠- مجموعة من البرامج التي يمكن استخدامها في انشاء ومعالجة قاعدة البيانات

- أ- البيانات
- ب- المعلومات
- ج- قواعد البيانات
- د- نظام ادارة قواعد البيانات

١١- لا تحتوي البرامج على وصف البيانات بل يوجد فصل بينهما مما يتيح إمكانية تعديل شكل البيانات بدون الحاجة لتعديل البرامج نطلق على هذه الخاصية

- أ- الوصف الذاتي للبيانات
- ب- الفصل بين البرامج والبيانات
- ج- المشاركة في البيانات والتعامل مع العديد من المستخدمين
- د- المعالجة السريعة للسجلات



١٢- في الشكل رقم ٢ الرقم ١ يشير الى

أ-تعريفات البيانات ب- قواعد البيانات المخزنه

ج- نظام قواعد البيانات د- نظام ادارة قواعد البيانات

١٣- في الشكل رقم ٢ الرقم ٢ يشير الى

أ-تعريفات البيانات ب- قواعد البيانات المخزنه

ج- نظام قواعد البيانات د- نظام ادارة قواعد البيانات

١٤- في الشكل رقم ٢ الرقم ٣ يشير الى

أ-تعريفات البيانات ب- قواعد البيانات المخزنه

ج- نظام قواعد البيانات د- نظام ادارة قواعد البيانات

١٥ - يقوم بادارة قواعد البيانات والتحكم في صلاحيات العمل ومراقبة النظام وتحسين أداء قواعد البيانات

أ- مدير قواعد البيانات (DBA)

ب-مصمم قواعد البيانات (DB Designer)

ج- مستخدم قواعد البيانات (End User)

د- محلل النظام ومبرمج النظام (Analyst &Programmer)

١٦- يكون لديهم الخبرة الكافية لاعداد الاستفسارات المطلوبة بلغة الاستفسارات، وبعضهم ليس

لديهم الخبرة فيتم انشاء برامج خاصة لهم يقومون بتشغيلها للحصول على المطلوب

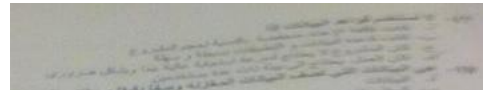
أ- مدير قواعد البيانات

ب-مصمم قواعد البيانات

ج- مستخدم قواعد البيانات

د- محلل النظام

١٧- لانستخدم قواعد البيانات إذا



الخيارات غير واضحة والفقرة هذي تلقونها بالمحاضرة الاولى

١٨- هي البيانات التي تصف البيانات المخزنه وصفا دقيقا ويطلق عليها (Data about data)

أ- البيانات ب- قواعد البيانات

ج- عنصر البيانات د- البيانات الوصفية

١٩- هي التي تربط بين الكيانات

أ- الكيان ب-العلاقة الرابطة ج- الخاصية أو الحقل د-البيانات الوصفية

٢٠- هو أحد خصائص الكيان وقيمه تكون وحيدة في كل سجل ولا تتكرر (Unique) في أي سجل آخر من نفس الكيان ويجب كذلك أن تحتوي على قيمة ولا يجوز تركها فارغة مثل رقم الطالب في جدول طلاب

أ- المفتاح الرئيسي (Primary Key)

ب-المفتاح الخارجي (Foreign Key)

ج- المفتاح الجزئي (Partial Key)

د- المفتاح الثانوي (Secondary Key)

٢١- هو أي خاصية يمكن استخدامها لاختيار سجلات معينه من بين السجلات الموجودة في الكيان

أ- المفتاح الرئيسي (Primary Key)

ب-المفتاح الخارجي (Foreign Key)

ج- المفتاح الجزئي (Partial Key)

د- المفتاح الثانوي (Secondary Key)

٢٢- أي مستوى من مخطط قواعد البيانات يتعامل مع المستخدم النهائي (End-User)

أ-المخطط الداخلي (Internal Schema)

ب-المخطط الاولي او (المفاهيمي) (Conceptual Schema)

ج- المخطط الخارجي (External Schema)

د-مخطط الكيان العلاقة

٢٣- القدرة على تغيير المخطط الاولي لقاعدة البيانات (Conceptual Schema) بدون تغيير المخططات الخارجية لها ولا تغيير التطبيقات البرمجية عليها

أ- **الاستقلالية المنطقية للبيانات (Logical Data Independence)**

ب- الاستقلالية الفيزيائية للبيانات (Physical Data Independence)

ج- لغة تعريف البيانات (DDL)(Data Definition Language)

د- لغة معالجة البيانات (DML)(Data Manipulation Language)

٢٤- تستخدم بواسطة مدير قواعد البيانات (DBA) وكذلك مصمم قواعد البيانات لتعريف بناء قواعد البيانات

أ- **لغة تعريف البيانات (Data Definition Language DDL)**

ب- لغة معالجة البيانات (Data Manipulation Language DML)

ج- لغة تعريف الاشكال (View Definition Language VDL)

د- مترجم لغة تعريف البيانات (DDL Compiler)

٢٥- تستخدم لاسترجاع وادخال وحذف وتعديل البيانات

أ- لغة تعريف البيانات (Data Definition Language DDL)

ب- **لغة معالجة البيانات (Data Manipulation Language DML)**

ج- لغة تعريف الاشكال (View Definition Language VDL)

د- مترجمة لغة تعريف البيانات (DDL Compiler)

٢٦- لترجمة تعريف مخطط البيانات والتأكد من صحته ثم تخزين هذا التعريف داخل فهرس النظام

أ- منفذ قواعد البيانات (Run-Time DB Processor)

ب- مترجم لغة الاستفسارات (Query Compiler)

ج- **مترجم لغة تعريف البيانات (DDL Compiler)**

د- لغة تعريف البيانات (Data Definition Language DDL)

٢٧- من الخدمات التي تقدمها نظم ادارة قواعد البيانات

أ- CASE tools (أدوات مساعدة هندسة النظم)

ب- أدوات تطوير النظم

ج- برامج الاتصال عبر الشبكات

د- مراقبة الاداء (Performance monitoring)

٢٨- أي من تصنيفات قواعد البيانات يندرج تحت معيار التصنيف نموذج البيانات

أ- شبكي (Network) ب- متعدد المستخدمين (Multi-users)

ج- موزع (Distributed) د- مركزي (Centralized)

٢٩- أي من تصنيفات قواعد البيانات يندرج تحت معيار التصنيف عدد أماكن التشغيل

أ- شبكي (Network) ب- متعدد المستخدمين (Multi-users)

ج- موزع (Distributed) د- علائقي (Relational)

٣٠- عبارة عن بيانات تتجدد وتتغير وتضاف وتحذف بشكل متواصل

أ- السجلات التي تتبع الكيان

ب- السجلات التي تصف العلاقات الرابطة

ج- العلاقات الرابطة د- الصفة المركبة

٣١- هي تلك الصفة التي لم ترقى لتكون مميزة للكيان، ولكنها صفة قد تساعد في تكوين صفة

مميزة إذا تم ضمها إلى صفة مميزة من كيان آخر

أ- المفتاح الرئيسي (Primary Key)

ب- المفتاح الخارجي (Foreign Key)

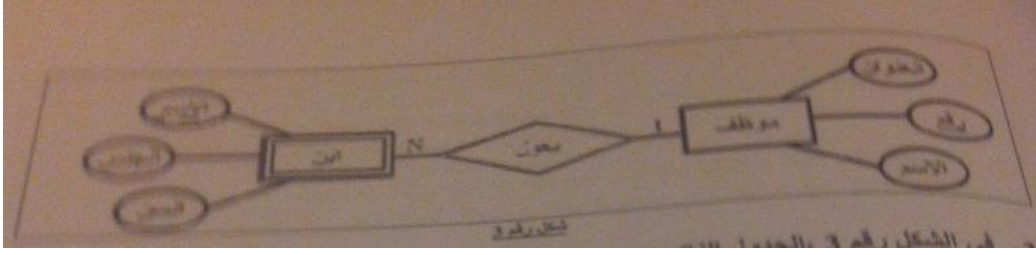
ج- المفتاح الجزئي (Partial Key)

د- المفتاح الثانوي (Secondary Key)

٣٢- في دورة حياة قاعدة البيانات في أي مرحلة يتم تحديد متطلبات قاعدة البيانات

أ- مرحلة التخطيط ب- مرحلة التحليل

ج- مرحلة التصميم د- مرحلة التنفيذ



٣٣- في الشكل رقم ٣ الجدول الناتج عن تحويل الكيان الضعيف هو

- أ- الموظف (رقم، الاسم، العنوان) ب- ابن (الاسم، الجنس، السن)
 ج- يعول (رقم الموظف، اسم الابن) د- ابن (رقم الموظف، اسم الابن، الجنس، السن)

٣٤- في الشكل رقم ٣ نوع العلاقة الرابط هي

- أ- علاقة الاب بالابن ب- علاقة واحد الى كثير
 ج- علاقة واحد الى واحد د- علاقة كثير الى كثير

٣٥- في الشكل رقم ٣ درجة العلاقة الرابطة هي

- أ- من الدرجة الاولى ب- من الدرجة الثانية
 ج- من الدرجة الثالثة د- من الدرجة الرابعة

٣٦- في دورة حياة قاعدة البيانات، في أي مرحلة يتم بناء قاعدة البيانات المنطقية

- أ- مرحلة التخطيط ب- مرحلة التحليل
 ج- مرحلة التصميم د- مرحلة التنفيذ

٣٧- هي علاقة بين كيانين، أحدهما طبقة أعلى (أصل او اب) والآخرى طبقة أسفل (فرع او ابن) متفرعة من الطبقة الاصل

- أ- علاقة تعريف الكيان الضعيف ب- علاقة اشتراك كلي
 ج- علاقة اشتراك جزئي د- علاقة ISA

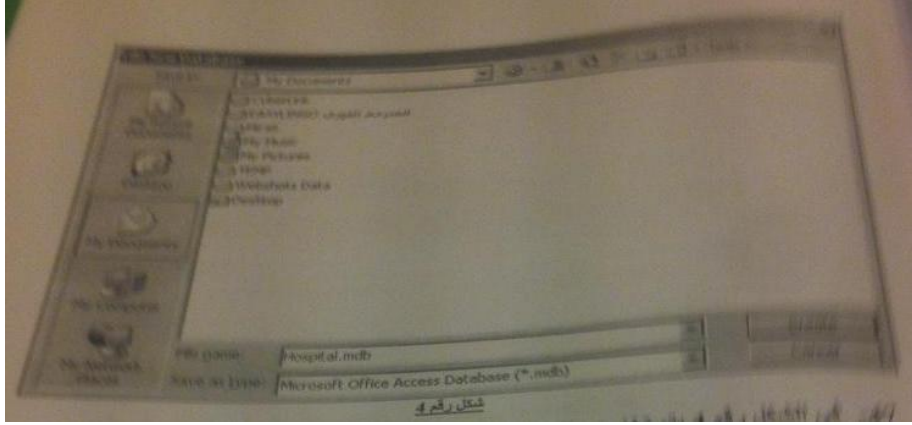
٣٨- من البيانات التي يتم تسجيلها في قاعدة البيانات

- أ- الشعارات او اسم الجهة صاحبة المستند ب- رقم الفاتورة التسلسلي

ج- البيانات التي يمكن اشتقاقها أو حسابها من بيانات أخرى

د- الملاحظات والتوقعات والتعليقات

٣٩-٤٠-٤١-٤٢-٤٣-٤٤-٤٥-٤٦ مو موجودة مع الصفحات المصورة شكله نسي يصور هذي الصفحة



٤٧- في الشكل رقم ٤ يتم تخزين ملف قاعدة البيانات "Hospital" في

أ- مجلد المستندات My Document

ب- مجلد الكمبيوتر My Computer

ج- سطح المكتب سطح المكتب Desktop

د- أماكن الشبكات My NetWork Places

٤٨- يمكن إنشاء الجدول في مايكروسوفت أكسس ٢٠٠٧ عن طريق

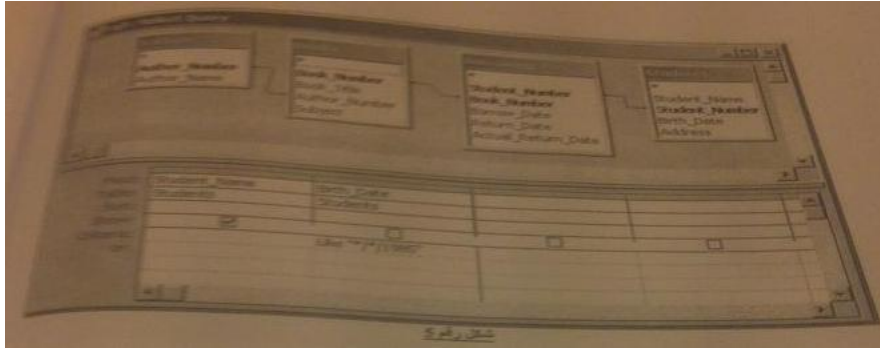
أ- إنشاء معالج نموذج ب- إنشاء تصميم الجدول

ج- إنشاء قاعدة بيانات جديدة د- زر أوفيس جديد

٤٩- الأيقونه التي تستخدم من أجل العلاقة الرابطة هي



الايقونات غير واضحة هذي الفقرة والله أعلم انها من المحاضرة رقم ١١ فقرة إنشاء تقرير العلاقات



٥٠- في الشكل رقم ٥ المفتاح الاساسي لجدول Student هو

أ- Student-Name

ب- Student-Number

ج- Birth-Date

د- Address

٥١- في الشكل رقم ٥ يمكن كتابة الشرط بطريقة أخرى هي

أ- $> \#1|1|1985\# \text{AND} <\#31|12|1985\#$

ب- $>=\#1|1|1985\# \text{OR} <=\#31|12|1985\#$

ج- $>=\#1|1|1985\# \text{AND} <=\#31|12|1985\#$

د- $>\#1|1|1985\# \text{OR} <\#31|12|1985\#$

٥٢- الجدول في مايكروسوفت أكسس ٢٠٠٧

أ- يمكن ألا يحتوي على مفتاح أساسي Primary Key ولكن يوصى بشده أن يحتوي على مفتاح أساسي (وحيد أو يتكون من أكثر من حقل) لربط الجداول معا

ب- لا يمكن ان يحتوي على مفتاح أساسي Primary Key واحد

ج- يمكن أن يحتوي على عدد ٢ مفتاح أساسي Primary Key

د- لا يمكن الا يحتوي على مفتاح اساسي Primary Key

٥٣- يستخدم النموذج في مايكروسوفت أكسس ٢٠٠٧ في

ب- تخزين البيانات

أ- للتعديل على بنية الجدول

د- إدخال وتعديل وعرض البيانات

ج- لتعريف العلاقات الرابطة

Student Name	Student Number	Exam Date	Grade
Nora	200440020	3/7/1980	80
Marwan	200440025	2/2/1980	70
Salma	200440022	6/10/1980	85
Salem	200440010	5/10/1980	75
Ali	200440020	1/1/1980	80

٥٤- في الشكل رقم ٦ السجل الفعال يحتوي على حقل Student-Name القيمة

ب- Marwan

أ- Nora

د- Salem

ج- Salma

٥٥- في الشكل رقم ٦ عدد الحقول يساوي

أ- ١ ب- ٣ ج- ٤ د- ٥

٥٦- في الشكل رقم ٦ عدد السجلات يساوي

أ- ١ ب- ٣ ج- ٤ د- ٥

٥٧- في الشكل رقم ٦ رقم السجل الفعال هو

أ- ١ ب- ٣ ج- ٤ د- ٥

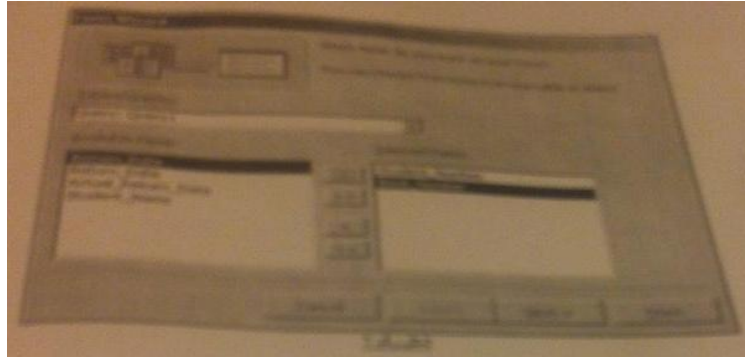
٥٨- التقرير في مايكروسوفت أكسس ٢٠٠٧

أ- يمكن إنشاؤه من جدول واحد فقط

ب- يمكن إنشاؤه من نموذج واحد فقط

ج- يمكن إنشاؤه من إستعلام واحد فقط

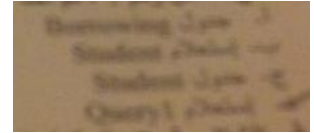
د- يمكن إنشاؤه من جدول أو أكثر وإو من إستعلام أو أكثر



٥٩- في الشكل رقم ٧ يتم انشاء النموذج باستخدام

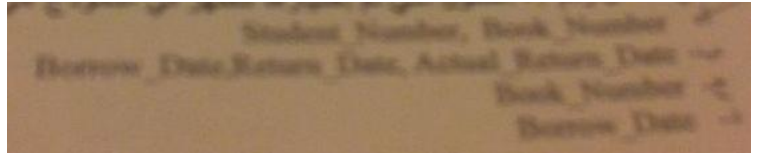
- أ- تصميم النموذج
 ب- نموذج منقسم
 ج- معالج النماذج
 د- عناصر متعددة

٦٠- في الشكل رقم ٧ تم أخذ البيانات من

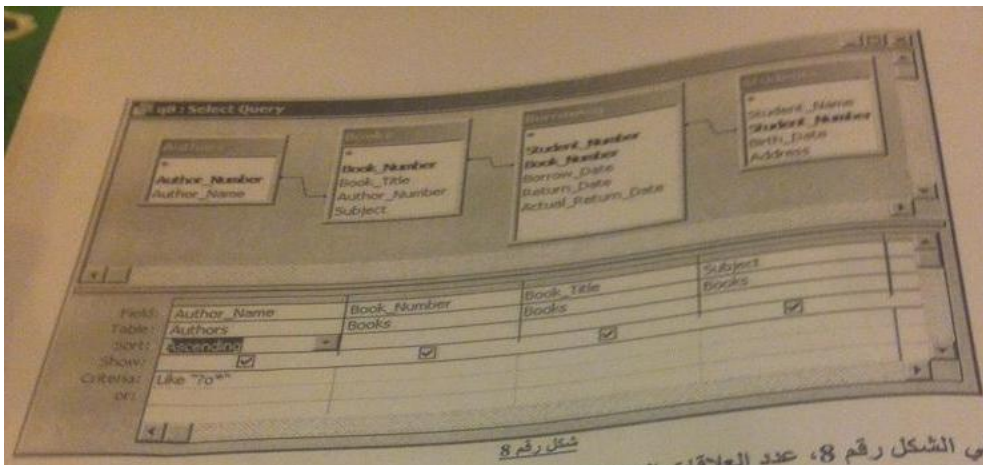


الخيارات غير واضحة

٦١- في الشكل رقم ٧ الحقول التي تم اختيارها لتظهر في النموذج هي



الخيارات غير واضحة



في الشكل رقم 8، عدد العلاقات 8

٦٢- في الشكل رقم ٨ عدد العلاقات الرابطة هو

- أ- ٢
 ب- ٣
 ج- ٤
 د- ١

Borrowing

Borrowing

Account Classification	Book Number	Book Number	Book Title	Author	Quantity	Unit Cost	Total Cost
Account 100	1000001	100	Math	John Doe	10	1000	10000
Account 100	1000002	100	Math	John Doe	10	1000	10000
Account 100	1000003	100	Math	John Doe	10	1000	10000
Account 100	1000004	100	Math	John Doe	10	1000	10000
Account 100	1000005	100	Math	John Doe	10	1000	10000
Account 100	1000006	100	Math	John Doe	10	1000	10000
Account 100	1000007	100	Math	John Doe	10	1000	10000
Account 100	1000008	100	Math	John Doe	10	1000	10000
Account 100	1000009	100	Math	John Doe	10	1000	10000
Account 100	1000010	100	Math	John Doe	10	1000	10000

Page: 14 / 1

شکل رقم 9

٦٣- في الشكل رقم ٩ التقرير مصمم ليكون بالشكل

- أ- إتجاه صفحة عمودي ،تخطيط تخطي
- ب- إتجاه صفحة عمودي ،تخطيط كتله
- ج- إتجاه صفحة أفقي ،تخطيط تخطي

٦٤-٦٥-٦٦-٦٧ غير واضحة

الشكل رقم 10

Account Classification	Book Number	Book Number	Book Title	Author	Quantity	Unit Cost	Total Cost
Account 100	1000001	100	Math	John Doe	10	1000	10000
Account 100	1000002	100	Math	John Doe	10	1000	10000
Account 100	1000003	100	Math	John Doe	10	1000	10000
Account 100	1000004	100	Math	John Doe	10	1000	10000
Account 100	1000005	100	Math	John Doe	10	1000	10000
Account 100	1000006	100	Math	John Doe	10	1000	10000
Account 100	1000007	100	Math	John Doe	10	1000	10000
Account 100	1000008	100	Math	John Doe	10	1000	10000
Account 100	1000009	100	Math	John Doe	10	1000	10000
Account 100	1000010	100	Math	John Doe	10	1000	10000

٦٤- في الشكل رقم 10، الاستعلام يظهر من جدول Books

- أ- أربعة حقول فقط
- ب- ثلاثة حقول فقط
- ج- حقول اثنين فقط
- د- حقول واحد فقط

٦٥- في الشكل رقم 10، يظهر الاستعلام عند تنفيذ أحد حقول يساوي

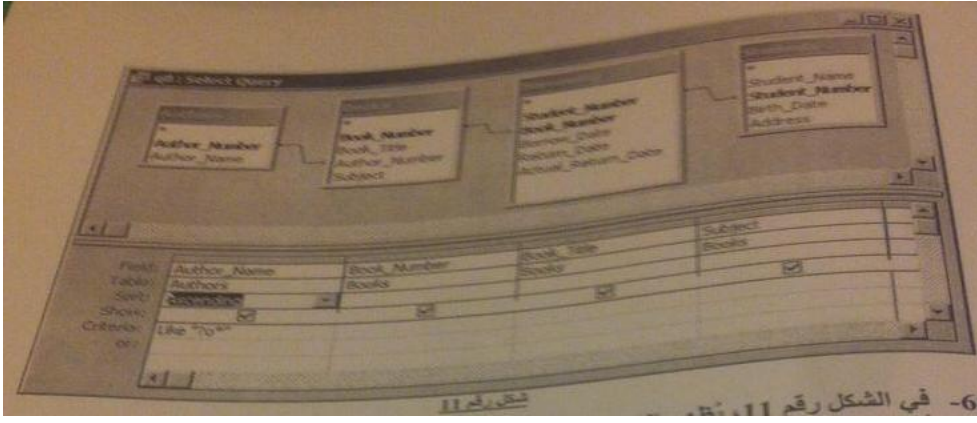
- أ- أربعة حقول فقط
- ب- ثلاثة حقول فقط
- ج- حقول اثنين فقط
- د- حقول واحد فقط

٦٦- في الشكل رقم 10، شرط الاستعلام على الحقول

- أ- Book Number
- ب- Subject
- ج- Author Number
- د- Book Title

٦٧- في الشكل رقم 10، يظهر الاستعلام عند تنفيذ

- أ- كل السمات التي تحتوي القيمة "Math" في حقل Subject منها
- ب- كل السمات التي لا تحتوي القيمة "Math" في حقل Subject منها
- ج- كل السمات التي تبدأ بالقيمة "Math" في حقل Subject منها
- د- لا يمكن تنفيذ الاستعلام لوجود خطأ في الشرط المكتوب



٦٨- في الشكل رقم ١١ يظهر الاستعلام عند تنفيذه

أ- كل السجلات التي تبدأ بالحرف "o" في قيمة الحقل Author-Name من تلك السجلات

ب- كل السجلات التي تحتوي الحرف "o" كثنائي حرف من قيمة الحقل Author-Name من تلك السجلات

ج- كل السجلات التي تحتوي الحرف "o" في قيمة الحقل Author-Name من تلك السجلات

د- كل السجلات التي لا تحتوي الحرف "o" في قيمة الحقل Author-Name من تلك السجلات

٦٩- في الشكل رقم ١١ عند تنفيذ الاستعلام تظهر السجلات مرتبة

أ- ترتيب تصاعديا تبعا للحقل Author-Name

ب- ترتيب تنازليا تبعا للحقل Author-Name

ج- ترتيب تصاعديا تبعا للحقل Book-Title

د- ترتيب تنازليا تبعا للحقل Book-Title

٧٠- في الشكل رقم ١١ أي الجداول يحتوي على مفتاح أساسي مكون من حقلين

أ- Books

ب- Authors

ج- Borrowing

د- Students

حليت لكم الاسئلة الواضحة كتابتها واللي عرفتها راح اكتب لكم رقم السؤال والاجابة
والاسئلة موجودة باول مشاركة بالمرفق بامشي على ترتيبها

1- أ

2- أ

3- د

4- د

5- د

6- أ

7- ب

8- ب

9- د

10- د

11- ب

12- ج

13- د

14- ب

15- أ

16- ج

17- الخيارات غير واضحة

18- د

19- ب

20- أ

21- د

22- ج

23- أ

24- أ

25- ب

26- ج

27- د

28- أ

29- ج

30- ب

31- ج

32-ب

33-د

34-ب

35-ب

36-ج

37-د

38-ب

39-40-41-42-43-44-45-46-مو موجودة من ضمن الصفحات المصورة

47-أ

48-ج

49-الايقونات غير واضحة

50-51-الجدول غير واضح

52-أ

53-د

54-ج

55-ج

56-د

57-ب

58-د

59-ج

60-61-الخيارات غير واضحة

62-ب

63-ماعرفت الاجابة

64-65-66-67-غير واضحة

68-69-70-الجدول مو واضح

هذا اللي قدرت عليه وياليت تراجعون الاجابات أخاف في شي خطأ

والله يوفقنا يارب 🌹🌹



السؤال ٣٣ انا نفسك أحترت بين ب و د وحليت د لأنه عند عملية تحويل الكيان الضعيف الى جدول طبعا الجدول يحمل اسم الكيان الضعيف ويحتوي على حقول من الصفات المرتبطة به بالاضافة الى حقل المفتاح الرئيسي من الكيان المرتبط معه اما ب هو فقط مخطط واذا انا فاهمة غلط ياليت تفهمني

السؤال ٣٨ نرجع للمحاضرة الثامنة نروح لفقرة من البيانات التي لا يتم تسجيلها في قاعدة البيانات هي- الشعارات او اسم الجهة او صاحبة المستند -الرقم المسلسل او رقم كل صفحة مطبوعة او تاريخ الطباعة-البيانات التي يمكن اشتقاقها او حسابها من بيانات اخرى -الملاحظات والتوقعات والتعليقات

والسؤال كان من البيانات التي يتم تسجيلها في قاعدة البيانات
نختار **ب** لانه رقم الفاتورة التسلسلي يتم تسجيله في قاعدة البيانات ((الرقم المسلسل ورقم الصفحة المطبوعة يختلف عن الرقم التسلسلي للفاتورة مثل رقمها الصادر والوارد نقيس على رقم الطالب الجامعي))

السؤال ٤٨ الله يجزاك خير أتوقع جوابي ج خطأ وب هو الصح

خيارات السؤال ٥٩

- أ-تصميم النموذج
- ب-نموذج منقسم
- ج-معالج النماذج
- د-عناصر متعددة

بس السؤال رقم 52 سألته في المحاضرة المباشرة قلت الجدول لازم يكون له مفتاح أساسي قال اي لازم لانه رقم واسم عبارة عن خاصيتين مكونة من مفتاح واحد..الاجابة د