

بسم الله الرحمن الرحيم

الادارة الاستراتيجية المحاضرة الأولى د عيسى حيرش

[أسئلة مراجعة مجهود شخصي - الادارة الاستراتيجية - د عيسى حيرش]

(1) عند إدخال الاستراتيجية في إدارة الأعمال كانت المنظمات تعتمد على

- الخطط طويلة المدى

- الخطط قصيرة المدى

- الخطط متوسطة المدى

- غير ذلك

(2) الخطط طويلة المدى التي تتميز ب :

- تخص المؤسسة ككل

- التأكيد أكثر على الانشغالات المالية

- تعتمد على المهارات الأساسية للمنظمة

- يؤثر على القرارات العملية

(3) الخطط طويلة المدى التي تتميز ب :

- يؤدي الى تغيير ملحوظ

- تستثمر التفكير العقلاني والقدرات الحدسية للمديرين

- الآفاق البعيدة وانحصار البيئة في السوق التي تنشط فيها المؤسسة

- درجة عالية من التعقيد

(4) التخطيط الاستراتيجي يعرفه Ackoff بأنه :

- هي تحديد أهداف المنشأة في المدى الطويل وكذا تحضير العمليات

- إدراك البيئة وعرضها على الرجال لتحضيرهم للعمل).

- "تصور المستقبل المرغوب فيه والوسائل التي تسمح ببلوغه".

- هي خلق موقع فريد ومثمن خاص بمجموعة من الأنشطة

(5) يهدف التخطيط الاستراتيجي إلى

- الربح المادي و المعنوي

- تقليص الفجوة الاستراتيجية

- تنوع نشاط المؤسسة،

- زيادة الفجوة الاستراتيجية

(6) التخطيط الاستراتيجي يأخذ تحولات البيئة بعين الاعتبار وينتهي إلى

- إعداد الخطة الاستراتيجية

- أعداد البدائل

- توظيف الكفاءات

- تطور المنظمة

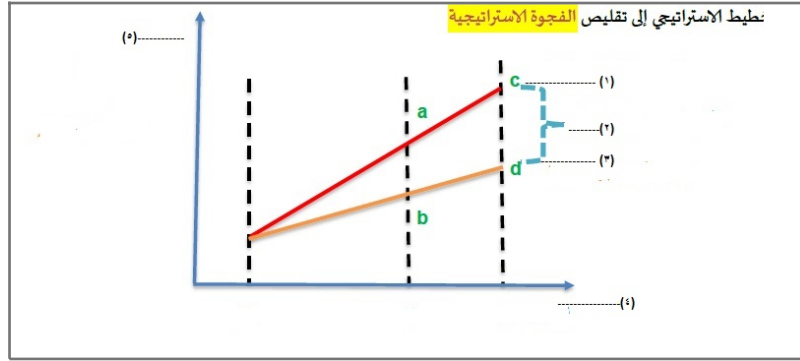
(7) في الصورة الآتية رقم 2 يشير إلى

- الوضعية المرغوب فيها

- الزمن

- الفجوة الاستراتيجية

- الأهداف



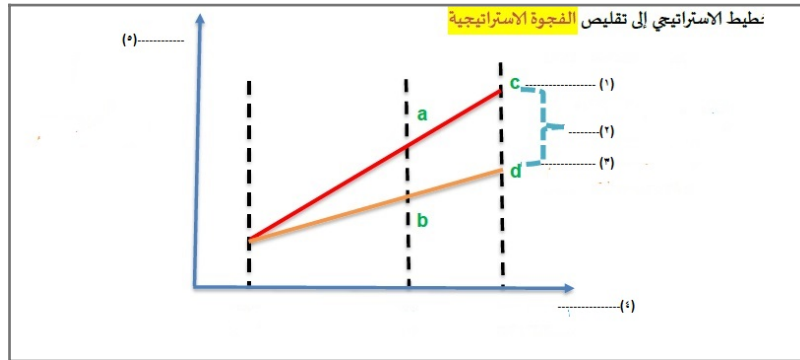
(8) في الصورة الآتية رقم 1 و 3 تشيران إلى :

- الفجوة الاستراتيجية

- الزمن

- الوضعية المرغوب فيها والوضعية المتجهة نحوها

- الأهداف



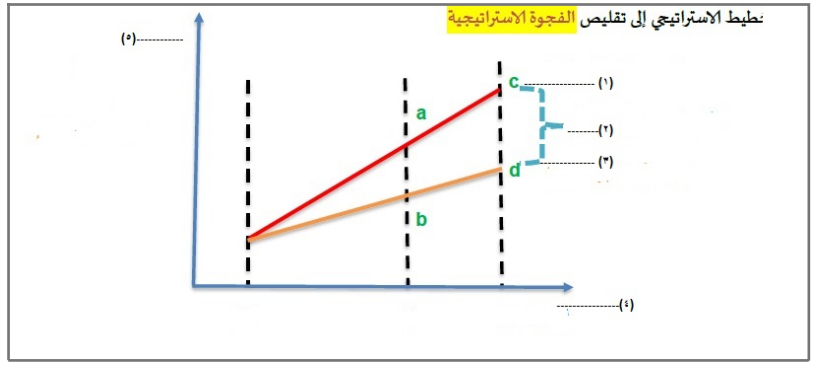
(9) في الصورة الآتية رقم 4 و 5 تشيران إلى

- الوضعية المرغوب فيها والوضعية المتجهة نحوها

- الزمن والأهداف

- الفجوة الاستراتيجية

- الزمن والفجوة الاستراتيجية



10) من الناحية اللغوية، الاستراتيجية تعني

- فن الالتقاء

- التخطيط

- فن قيادة الجيش

- فن الإدارة

11) تعريف أنسوف Ansoff الاصطلاحي للاستراتيجية هو

- عملية اتخاذ القرارات المتعلقة بتخصيص وإدارة موارد المنظمة من خلال تحليل العوامل البيئية بما يساعد المنظمة على تحقيق رسالتها والوصول إلى غاياتها وأهدافها المنشودة".

- "تصور المنظمة لعلاقتها المتوقعة مع بيئتها، بحيث يوضح هذا التصور نوع العمليات التي يجب القيام بها على المدى البعيد والغايات التي يجب أن تحققها".

- هي خطة متجانسة، موحدة ومدمجة لأهداف وسياسات المنظمة، لينظر إليها على أنها كل متكامل

- "تصور المستقبل المرغوب فيه والوسائل التي تسمح ببلوغه".

12) يوجد عدد كبير من المدارس في الفكر الاستراتيجي، أحصى Mintzberg منها :

- 7 مدارس

- 8 مدارس

- 9 مدارس

- 10 مدارس

13) يرى Mintzberg أن الاستراتيجية هي كل مركب من:

- الخطة والمناورة

- الخطة والمناورة والوضعية والافق والهدف

- المناورة والوضعية والافق

- الخطة والمناورة والوضعية والافق والنموذج

14) سلسلة الأعمال المتجانسة والموجهة نحو تحقيق هدف ما. هي

- الخطة

- المناورة

- الوضعية

- الافق

15) الطريقة التي تحاول المؤسسة التفوق بها على منافسيها هو

- الخطة

- المناورة

- الوضعية

- الافق

16) الموقع المرغوب في تحقيقه داخل المحيط.

- الخطة

- الافق

- المناورة

- الوضعية

17) النظرة إلى العالم المقتسمة مع مختلف أعضاء المنظمة

- النموذج

- الوضعية

- الخطة

- الافق

18) النوايا تجاه المنافسة التي تتولد عنها استراتيجيات تحدد سلوك المنظمة.

- النموذج

- الوضعية

- الخطة

- الافق

تسمى فالاستراتيجية ونظرية نموذج صمم Mintzberg (19)

5p -

- 4p

- 3p

- 6p

20) ثلاث مستويات للاستراتيجية هي :

- استراتيجية المؤسسة والمنظمة واتخاذ القرار

- استراتيجية المؤسسة والاعمال والقرار

- استراتيجية القرار والأعمال والتخطيط

- استراتيجية المؤسسة والاعمال والاستراتيجية الوظيفية

(21) السياسة تطلق على :

- الاستراتيجية الوظيفية

- استراتيجية الاعمال

- استراتيجية المؤسسة

- استراتيجية اتخاذ القرار

(22) خصائص استراتيجية المنظمة

- درجة عالية من التعقيد , مقارنة شاملة

- التعرف على أسباب النجاح والفشل

- تشمل المنظمة ككل , تكون على المدى البعيد

- تحديد أهداف المنشأة في المدى المتوسط

(23) خصائص استراتيجية المنظمة

- تعتمد على المهارات الأساسية للمنظمة

- تتناول تفاعلات المنظمة مع بيئتها

- تعد على مستوى الإدارة العليا, تستثمر التفكير العقلاني والقدرات الحدسية للمديرين

- جميع ما سبق

(24) أهم خصائص القرار الاستراتيجي هي:

- تعتمد على المهارات الأساسية للمنظمة

- تتناول تفاعلات المنظمة مع بيئتها

- درجة عالية من التعقيد

- تعد على مستوى الإدارة العليا

(25) أهم خصائص القرار الاستراتيجي هي:

- تتناول تفاعلات المنظمة مع بيئتها

- يتميز بالارتياح (عدم اليقين , يؤثر على القرارات العملية

- تعد على مستوى الإدارة العليا

- تستثمر التفكير العقلاني والقدرات الحدسية للمديرين

(26) منطلق مبني على تحليل البيئة حسب القطاعات

- منطلق الموارد

- منطلق الاخلال

- منطلق الاقتصاد الصناعي

- المنطلق الفكري

(27) منطلق مبني على الموارد وقدراتي ظهر منه منطلق خاص يسمى منطلق المعرفة

- المنطلق الفكري
- منطلق الموارد
- منطلق الاخلال
- منطلق الاقتصاد الصناعي

(28) يجب على المؤسسة التي تريد عمل استراتيجية وتنجح بها يجب ان تلحق اخلال بهذه القواعد البيئية

- منطلق الاخلال
- منطلق الموارد
- منطلق الاقتصاد الصناعي
- المنطلق الفكري

(29) أبعاد الإدارة الاستراتيجية

- اقتصادي وسياسي
- اقتصادي - سياسي - تنظيمي
- سياسي - تنظيمي - اجتماعي
- سياسي - اداري - اجتماعي

(30) بعد متعلق بالكميات والأحجام

- سياسي
- اقتصادي
- تنظيمي
- اجتماعي

(31) بعد متعلق بالكيفيات والطرق

- سياسي
- اقتصادي
- تنظيمي
- اجتماعي

(32) بعد متعلق للوصول الى تحقيق الأهداف

- سياسي
- اقتصادي
- تنظيمي
- اجتماعي

(33) القيمة التي يمكن للمؤسسة أن تنشئها لربائنها

- الفجوة الاستراتيجية

- الجودة
- الميزة التنافسية
- النوعية الجيدة

(34) أبعاد الاستراتيجية

- نموذج KBV
- نموذج 5p
- نموذج (VIP)
- نموذج RBV

(35) مراحل إعداد الاستراتيجية:

- تشخيص - انتشار - اختيارات
- اختيارات - تشخيص - انتشار
- تشخيص - اختيار - انتشار
- اختيارات - انتشار - تشخيص

(36) مرحلة التشخيص الاستراتيجي تشمل :

- استراتيجيات الأعمال , استراتيجيات المؤسسة , كفاءات النمو
- تنظيم , المرتكزات الاستراتيجية , إدارة التغيير
- تحليل البيئة(تحليل خارجي), تحليل داخلي, تحليل أصحاب المصلحة

(37) اختيارات استراتيجية تشمل :

- استراتيجيات الأعمال , استراتيجيات المؤسسة , كفاءات النمو
- تنظيم , المرتكزات الاستراتيجية , إدارة التغيير
- تحليل البيئة(تحليل خارجي), تحليل داخلي, تحليل أصحاب المصلحة

(38) انتشار استراتيجي تشمل :

- استراتيجيات الأعمال , استراتيجيات المؤسسة , كفاءات النمو
- تنظيم , المرتكزات الاستراتيجية , إدارة التغيير
- تحليل البيئة(تحليل خارجي), تحليل داخلي, تحليل أصحاب المصلحة