



المملكة العربية السعودية
وزارة التعليم العالي
جامعة الملك فيصل
عمادة التعلم الإلكتروني والتعليم عن بعد
كلية إدارة الأعمال

الاختبار النهائي

الفصل الدراسي الأول / العام الجامعي 1431/1432هـ

زمن الاختبار
أسم المقرر
رقم الـ CRN
أسم أستاذ المقرر

ساعتان
مبادئ الاقتصاد الجزئي
29006 (طلاب)
دكتور عبد اللطيف موسى بلغرسة

العائلة	الجد	الأب	الأول	أسم الطالب
				رقم الطالب الجامعي

رمز النموذج
C

فضلا تأكد من الآتي :

- 1- استخدام القلم الرصاص HB2 فقط أثناء الإجابة.
- 2- كتابة اسمك رباعياً ورقمك الجامعي علي ورقة الأسئلة وكذلك تظليل الدوائر المقابلة لكل رقم في الخانة المخصصة لذلك تظليلاً كاملاً في ورقة الإجابة الإلكترونية.
- 3- التأكد من مطابقة رمز نموذج ورقة الأسئلة مع رمز نموذج ورقة الإجابة الإلكترونية.
- 4- الإجابة تكون فقط علي ورقة الإجابة الإلكترونية حيث هي التي سيتم تصحيحها.
- 5- عند الانتهاء من الإجابة يجب تسليم ورقة الإجابة الإلكترونية وورقة الأسئلة إلي الملاحظ.
- 6- التأكد من أن عدد أوراق أسئلة الاختبار هي 12. ورقة بدون ورقة الغلاف الخارجي.

أقر أنا الموقع أدناه بأنني قد قرأت كافة التعليمات التي وردت بأعلاه وأتحمل المسؤولية كاملة تبعاً لذلك.
توقيع الطالب

ملاحظة: في حالة الحاجة إلى مسودة يمكن استخدام الفراغات الموجودة بورقة الأسئلة.

اختر - اختاري - إجابة صحيحة واحدة فقط مما يلي :

١- أي من العبارات الآتية المتعلقة بالاحتكار خاطئة؟...

- أ- الشركة الاحتكارية هي المنتج الوحيد للسلعة.
- ب- لا توجد للسلعة المنتجة من قبل شركة احتكارية أي بدائل.
- ج- لا توجد أي عوائق للدخول أو الخروج من السوق الاحتكارية.
- د- كل الإجابات أعلاه صحيحة فيما يتعلق بالاحتكار.

٢- براءة الاختراع تضمن...

- أ- التحكم في عرض الموارد أو المواد الخام.
- ب- ضمان الجودة للمستهلكين.
- ج- الحق الحصري للمخترع في السلعة المنتجة.
- د- الحق في ممارسة المهنة.

٣- براءات الاختراع توجد الاحتكار بتقييد...

- أ- الطلب.
- ب- الدخول.
- ج- الأسعار.
- د- الأرباح.

٤- أي من العبارات الآتية غير صحيحة فيما يخص المنشأة ذات الاحتكار الطبيعي؟...

- أ- سيطرة اقتصاديات الحجم إلى مستويات عالية من الإنتاج.
- ب- لا توجد أي حماية للمنشأة تمنع دخول شركات أخرى.
- ج- يمكن للمنشأة وحدها إمداد السوق بكامل الكميات المطلوبة من السلعة بتكلفة أقل من وجود منشأتين أو أكثر لهذا الغرض.
- د- منحى متوسط التكلفة الكلية يميل إلى الأسفل عند تقاطعه مع منحى الطلب.

٥- الإيراد الكلي يساوي...

- أ- التكلفة الكلية ناقصاً الربح.
- ب- المساحة بين منحى الطلب ومنحى الإيراد الحدي.
- ج- الإيراد الحدي ناقصاً الكمية المباعة.
- د- السعر في الكمية المباعة.

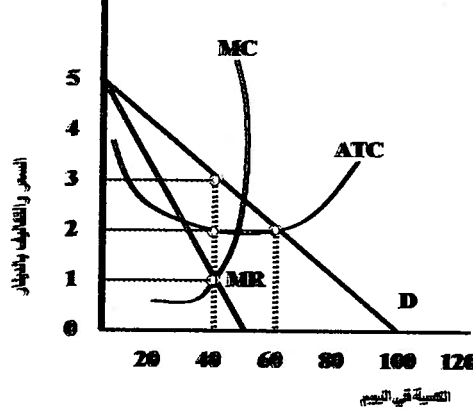
٦- عندما يتنافس عدد صغير من المنشآت، فإن هذا يصف حالة ...

- أ- سوق للمنافسة التامة
- ب- سوق للمنافسة الإحتكارية
- ج- عرض غير مرن
- د- سوق لإحتكار القلة

٧- في المدى الطويل المنشأة العاملة في سوق للمنافسة الإحتكارية...

- أ- لا تحقق أرباح إقتصادية، بينما يمكن للمحتكر ذلك
- ب- لا تحقق أرباح إقتصادية، ولا يحقق المحتكر أرباح إقتصادية في المد الطويل
- ج- تحقق أرباح إقتصادية، ولا يمكن للمحتكر ذلك
- د- تحقق أرباح إقتصادية، وكذلك المحتكر يمكنه ذلك

- ٨- في نموذج منحنى الطلب المنكسر، يكون منحنى الإيراد الحدي للمنشأة...
 أ- ينكسر عند مستوى إنتاج أكبر من المستوى الذي ينكسر عنده منحنى الطلب
 ب- يكون له فجوة عند إنتاج أكبر من المستوى الذي ينكسر عنده منحنى الطلب
 ج- يكون له فجوة عند الإنتاج عند المستوى الذي ينكسر عنده منحنى الطلب
 د- ينكسر عند مستوى الإنتاج الذي ينكسر عنده منحنى الطلب
 ٩- في الشكل التالي إذا كانت المنشأة تعمل في سوق للمنافسة الاحتكارية فإنها تبيع
 بسعر...



- أ- 3
 ب- 2
 ج- 1
 د- 4

- ١٠- إذا حدد إتحاد المنتجين سعر البيع الذي يعظم الربح...
 أ- فإن دخول منافسين جدد إلى السوق لن يؤثر على أرباح الإتحاد
 ب- فإن تغيير إنتاج أي من الأعضاء لا يؤثر في سعر السوق
 ج- يواجه كل عضو إجراءات زيادة سعر بيعه
 د- يواجه كل عضو إجراءات خفض سعر بيعه

- ١١- يعتبر الدخل الذي يحصل عليه ملاك الأراضي...

- أ- سعر الفائدة.
 ب- الأرباح الاقتصادية
 ج- عوائد استثمارية.
 د- ريعاً أو إيجاراً اقتصادي.

- ١٢- يمثل الدخل الذي يحصل عليه ملاك رأس المال...

- أ- سعر الفائدة.
 ب- الأجور والمرتببات.
 ج- عمولة.
 د- ريعاً أو إيجاراً اقتصادي.

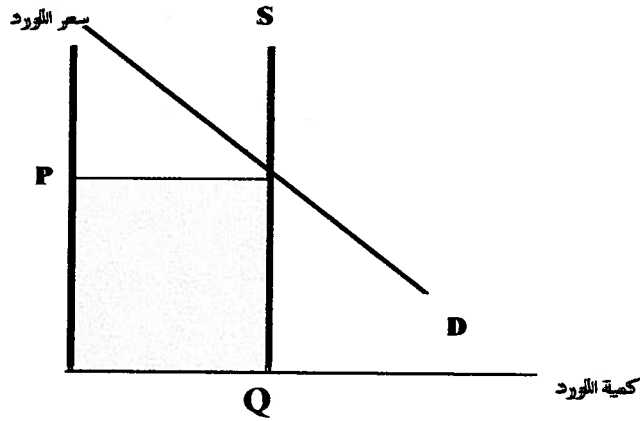
- ١٣- تشتمل الأرباح الاعتيادية على...

- أ- عائد رأس المال بينما يمثل سعر الفائدة عائد التنظيم.
 ب- عائد رأس المال بينما يمثل الربح عائد التنظيم.
 ج- عائد التنظيم ويمثل سعر الفائدة عائد رأس المال.
 د- عائد التنظيم ويمثل الربح عائد رأس المال.

١٤ - سعر الفائدة...

- أ- ومعدل الربح يمثلان أسعار الموارد الاقتصادية.
ب- يمثل سعر مورد اقتصادي بينما معدل الربح غير ذلك.
ج- لا يمثل سعر مورد اقتصادي بينما معدل الربح غير ذلك.
د- لا يمثل سعر مورد اقتصادي وكذلك بالنسبة لمعدل الربح.
١٥ - كل مما يلي يمثل عائد أحد الموارد ما عدا...

- أ- الأجور.
ب- سعر الفائدة.
ج- الربح.
د- أرباح الفرصة.



١٦ - في الشكل أعلاه، المساحة المظللة تمثل...

- أ- دخل أو عائد المورد، وجميعه إيجار اقتصادي.
ب- دخل أو عائد المورد من تكلفة الفرص البديلة.
ج- دخل أو عائد المورد ويكون من إيجار اقتصادي وتكلفة الفرص البديلة.
د- الفقد في الكفاءة أو رفاهية المجتمع.

١٧ - تكون تكلفة الفرص البديلة موجبة أو الإيجار الاقتصادي مساوياً للصفر إذا

كان عرض منحنى المورد...

- أ- تام المرونة أي خطأ أفقياً.
ب- تام المرونة أي خطأ رأسياً.
ج- عديم المرونة تماماً أي خطأ أفقياً.
د- عديم المرونة تماماً أي خطأ رأسياً.

١٨ - يكون هشام مستعد للعمل ٤٠ ساعة أسبوعياً كمستشار قانوني مقابل 2,400 دينار.

حالياً يحصل على 3,000 دينار مقابل العمل ٤٠ ساعة في الأسبوع. وعليه،

يكون الإيجار الاقتصادي الذي يحصل عليه مقابل العمل لمدة ٤٠ ساعة هو...

أ- صفر.

ب- 600 دينار.

ج- 2,400 دينار.

د- 3,000 دينار.

١٩ - التأثيرات الخارجية هي تكلفة أو منفعة من التبادل يتأثر بها...

- أ- المستهلكين والمنتجين.
ب- المستهلكين ولا يتأثر بها المنتجين.
ج- المنتجين ولا يتأثر بها المستهلكين.
د- يتأثر بها أطراف أخرى لم تشارك في التبادل.

٢٠- التكلفة الخارجية للسلعة...

- أ- تساوي التكاليف الكلية ناقصاً فائض المستهلك.
- ب- تساوي التكاليف الكلية ناقصاً فائض المنتج.
- ج- تكلفة المبادلة التي يتحملها طرف ثالث لم يشارك في المبادلة.
- د- تساوي التكاليف الكلية ناقصاً الفائض الكلي

٢١- المنافع الخارجية للسلعة...

- أ- تعادل فائض المستهلك.
- ب- هي المنفعة من التبادل لأناس لم يشاركوا فيه.
- ج- تعادل الفائض الكلي للمستهلك بالإضافة إلى الفائض الكلي للمنتج.
- د- تعادل فائض المنتج.

٢٢- من الأمثلة على الأنشطة التي يتولد عنها تكاليف خارجية...

- أ- خدمات الدفاع القومي.
- ب- التخلص من النفايات السائلة في مجرى النهر.
- ج- تناول قطعة من الحلوى.
- د- زراعة الزهور على جنبات شوارع المدينة.

٢٣- تحدث التأثيرات الخارجية عندما يقدم مصنع للكيماويات على...

- أ- إنتاج أسمدة لا تساعد على نمو النباتات
- ب- التخلص من النفايات بصبيها في بحيرة منتجة للأسمك.
- ج- إنتاج أسمدة تتسبب في تدمير المحاصيل.
- د- تشغيل العمال لساعات طويلة.

٢٤- السلع العامة هي السلع التي...

- أ- يمكن استثناء أو استبعاد من لا يدفع سعرها من استهلاكها.
- ب- تتولد عن إنتاجها تكاليف خارجية
- ج- لا يمكن استثناء أو استبعاد من لا يدفع سعرها من استهلاكها.
- د- لا تتولد عن إنتاجها تكاليف خارجية.

٢٥- عندما يتصف الاستهلاك بعدم التنافسية أو عدم الاستثناء، يكون المنتج...

- أ- خدمة.
- ب- سلعة عامة.
- ج- سلعة خاصة.
- د- مختلطة.

٢٦- ندرة الموارد تعني...

- أ- قلة الموجود بالنسبة للطلب عليها
- ب- قلة الكمية الموجودة منها
- ج- أنها نادراً ما تكون مطلوبة
- د- قلة الطلب عليها بالنسبة للكمية الموجودة

٢٧- كان الاقتصاديون الكلاسيكيون يعتقدون في ...

- أ- أن الطبقية أمر طبيعي و مقبول
- ب-حرية الحكومة في التدخل في الاقتصاد
- ج-ملكية الدولة للموارد الطبيعية
- د-عدم ضرورة التدخل الحكومي في الاقتصاد

٢٨- نادي كينز بضرورة تدخل الدولة في الاقتصاد في حالة ...

- أ- ارتفاع الأسعار
- ب-ازدياد حدة الفقر
- ج-الكساد الاقتصادي
- د-الانتعاش الاقتصادي

٢٩- يحدث الكساد الاقتصادي بسبب...

- أ- انخفاض الإنتاج
- ب-زيادة معدل البطالة وانخفاض الأسعار
- ج-النقص في الطلب الكلي
- د-جميع ما سبق

٣٠- لا وجود للمشكلة الاقتصادية إذا...

- أ- اختفت البطالة تماما
- ب-كانت السواق حرة تماما
- ج-لم تكن الموارد نادرة
- د-تضاعفت دخول المواطنين

٣١- أي من الآتي لا يعتبر من الموارد المستخدمة في الإنتاج...

- أ- العمال
- ب-أموال الشركة في البنوك
- ج-الآلات و المعدات
- د-المواد الخام

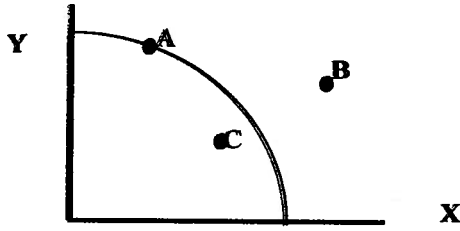
٣٢- إذا إستطعنا زيادة الإنتاج من القمح دون نقص الإنتاج من القطن، دل ذلك

على أن الموارد...

- أ- كانت مستغلة بكفاءة من قبل
- ب-الموارد لم تكن مستغلة استغلالاً كاملاً من قبل
- ج- لم تكن مستغلة بكفاءة من قبل
- د- الإجابة ب و ج كلاهما صحيحة

٣٣- تحقق الكفاءة في الإنتاج تعني...

- أ- زيادة الإنتاج من أحد المنتجات دون نقص الإنتاج من منتج آخر غير ممكن
- ب-استخدام أكبر قدر ممكن من الموارد لإنتاج الوحدة من السلعة
- ج- الندرة لم تعد مشكلة
- د- زيادة الإنتاج بوحدة إضافية ليس له تكلفة فرصة بديلة



٣٤- في الشكل أعلاه، الإنتاج عند النقطة C يفيد أن الموارد...

- أ- مستغلة دون مستوى الكفاءة فقط
- ب- بعضها عاطل أو غير مستغل بكفاءة أو كلاهما معاً
- ج- غير مستغلة بالكامل فقط
- د- مستغلة استغلالاً كاملاً وكفو

النقطة	الإنتاج من السلعة X	الإنتاج من السلعة Y
A	0	40
B	4	36
C	8	28
D	12	16
E	16	0

٣٥- في الجدول أعلاه، مع تزايد إنتاج السلعة X...

- أ- يمكن زيادة الكميات المنتجة من السلعة Y
- ب- تزايد تكلفة الفرصة البديلة لإنتاج الوحدة الإضافية من X
- ج- تزايد التكلفة الحدية لإنتاج السلعة X
- د- الإجابتان ب و ج كلاهما صحيحة

٣٦- يعظم المستهلك منفعة باستهلاك السلعتين أ و ب عند ...

- أ- منتصف خط الميزانية الذي يحدد مقدار دخله.
- ب- منتصف منحنى الطلب.
- ج- ما تكون المنفعة الكلية مماثلة بالنسبة للسلعتين.
- د- ما تكون نسبة المنافع الحدية للسلعتين مساوية لنسبة سعر أ إلى سعر ب

٣٧- يتم تعظيم المنفعة الكلية من استهلاك سلعة معينة عندما...

- أ- تكون المنفعة الحدية لكل دينار ينفق متساوية بالنسبة لجميع السلع.
- ب- تكون المنفعة الحدية مساوية للصفر.
- ج- تكون المنفعة الحدية موجبة.
- د- تكون المنفعة الحدية سالبة.

٣٨- لأجل تعظيم المنفعة الكلية من استهلاك عدة سلع، يقوم المستهلك بمساواة...

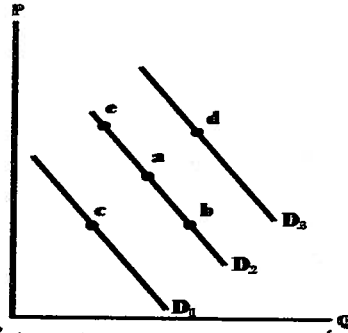
- أ- المنفعة الكلية من كل سلعة.
- ب- المنفعة الحدية من كل سلعة.
- ج- المنفعة الحدية لكل دينار ينفق على كل سلعة.
- د- المنفعة الكلية لكل دينار ينفق على كل سلعة.

٣٩- استناداً إلى نظرية المنفعة الحدية، يقوم المستهلكون...

- أ- بتعظيم المنفعة الكلية وبتخفيض المنفعة الحدية.
- ب- بمعادلة المنفعة الحدية لكل دينار ينفق على مختلف السلع.
- ج- بادخار جزءاً من دخولهم لغرض الاستهلاك في المستقبل.
- د- بمعادلة المنفعة المتوسطة لكل دينار ينفق على مختلف السلع.

٤٠- إذا افترضنا أن MU_a و MU_b تمثلان المنفعة الحدية للتفاح والمنفعة الحدية للموز، وأن P_a و P_b تمثلان أسعارهما على التوالي، فإن شرط توازن المستهلك هو...

- أ- $MU_b = MU_a$
 ب- $P_b = P_a$ و $MU_b = MU_a$
 ج- $P_b \setminus MU_b = P_a \setminus MU_a$
 د- $P_b = MU_b \setminus MU_a$

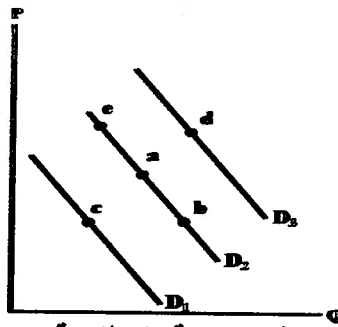


٤١- في الشكل أعلاه، أي التحركات تعكس إستجابة المستهلك للزيادة المتوقعة في المستقبل في أسعار الأقمشة...

- أ- من (a) إلى (d)
 ب- من (a) إلى (b)
 ج- من (a) إلى (e)
 د- من (a) إلى (c)

٤٢- عندما ينخفض الطلب على السلعة، فإن سعر التوازن..... وكمية التوازن.....

- أ- يرتفع، تنقص
 ب- تنخفض، تزيد
 ج- تنخفض، تنقص
 د- يرتفع، تزيد

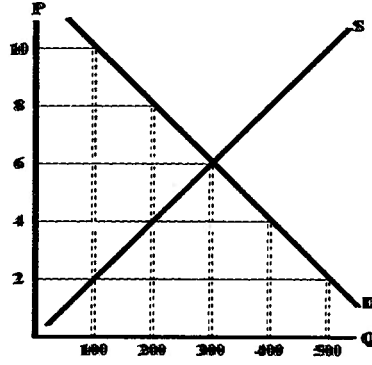


٤٣- في الشكل أعلاه، التغير في الكمية المطلوبة، دون تغير في الطلب، يصورها التحرك من...

- أ- (a) إلى (d)
 ب- (a) إلى (c)
 ج- (a) إلى (e)
 د- لا شيء مما سبق

٤٤- أي من التالي يصف بطريقة صحيحة كيفية عمل آلية السوق في حالة العجز...

- أ- يبدأ السعر في الإنخفاض، فتنخفض الكمية المطلوبة وتزيد الكمية المعروضة
 ب- ينخفض السعر، فتزيد الكمية المطلوبة وتنخفض الكمية المعروضة
 ج- يرتفع السعر، فتنخفض الكمية المطلوبة وتزيد الكمية المعروضة
 د- يرتفع السعر، فتزيد الكمية المطلوبة وتنخفض الكمية المعروضة



٤٥- كمية التوازن في الشكل أعلاه هي...

- أ- ٦٠٠ وحدة
- ب- ٢٠٠ وحدة
- ج- ٣٠٠ وحدة
- د- ٤٠٠ وحدة

٤٦- المرونة الدخلية للطلب تكون أكبر قيمة في حالة...

- أ- الملابس
- ب- الطعام
- ج- السكن
- د- الكماليات

٤٧- المرونة السعرية للطلب = ١ تعني أن...

- أ- يكون منحنى الطلب عمودي
- ب- النسبة المئوية للتغير في الكمية مساوية للنسبة المئوية للتغير في السعر
- ج- التغير في الكمية مساوي للتغير في السعر
- د- يكون منحنى الطلب أفقي

٤٨- انخفاض سعر السلعة X من ١٢ دينار إلى ٨ دينار أدى إلى زيادة الكمية

المطلوبة من السلعة Y من ٩٠٠ إلى 1,000 وحدة. تكون المرونة السعرية المتقاطعة

بين X و Y هي...

أ- 2

ب- -0.26

ج- 0.5

د- -2.0

٤٩- يكون الطلب على برامج الكمبيوتر أحادي المرونة إذا أدى...

أ- زيادة السعر بنسبة ١%، إلى ١% نقص في الكمية المطلوبة

ب- ٥% نقص في السعر إلى زيادة لا نهائية في الكمية المطلوبة

ج- ٥% زيادة في السعر إلى زيادة ٥% في الكمية المطلوبة

د- ٥% زيادة في السعر تؤدي إلى ٥% زيادة في الإيراد الكلي

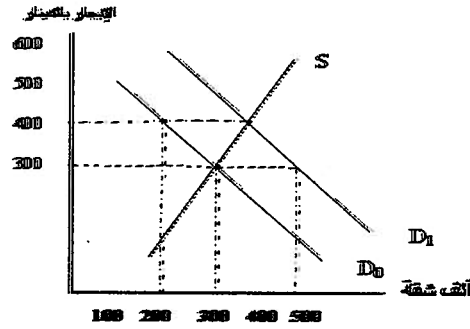
٥٠- تعتمد قيمة مرونة الطلب على...

أ- وحدة قياس الكمية ولا تعتمد على وحدة قياس السعر

ب- وحدة قياس الكمية ووحدة قياس السعر

ج- وحدة قياس السعر ولا تعتمد على وحدة قياس الكمية

د- لا تعتمد على وحدات قياس الكميات ولا وحدات قياس الأسعار



٥١- يوضح الشكل أعلاه منحنى الطلب الأولي D_0 على الشقق السكنية، بافتراض عدم وجود حدود أعلى وأدنى للإيجار. لذلك، فإن إيجار التوازن الشهري هو...

- أ- ١٠٠ دينار في الشهر.
- ب- ٤٠٠ دينار في الشهر.
- ج- ٢٠٠ دينار في الشهر.
- د- ٣٠٠ دينار في الشهر.

٥٢- إذا انتقل منحنى الطلب من D_0 إلى D_1 ، وبافتراض عدم وجود أي قيود على الإيجار، فستؤدي الزيادة في الطلب، في الأجل القصير، إلى...

- أ- زيادة الإيجارات وانخفاض كمية التوازن.
- ب- زيادة الإيجارات وزيادة كمية التوازن.
- ج- انخفاض الإيجارات وانخفاض كمية التوازن.
- د- انخفاض الإيجارات وزيادة كمية التوازن.

٥٣- إذا انتقل منحنى الطلب من D_0 إلى D_1 وإذا افترضنا أن الحكومة فرضت حداً أعلى لمستوى الإيجار وهو ٣٠٠ دينار في الشهر، فسيؤدي هذا القرار في الأجل القصير إلى...

- أ- عدم حصول نقص أو فائض في الشقق السكنية.
- ب- حدوث نقص بمقدار ٤٠٠,٠٠٠ شقة.
- ج- حدوث نقص بمقدار ٥٠٠,٠٠٠ شقة.
- د- حدوث نقص بمقدار ٢٠٠,٠٠٠ شقة.

٥٤- تؤدي قوانين تحديد الحد الأدنى للأجور إلى...

- أ- زيادة أجور العمال غير الماهرين.
- ب- زيادة استخدام العمال.
- ج- انخفاض أجور العمال الماهرين.
- د- زيادة الحوافز للعمال لزيادة الإنتاج.

٥٥- أي من السياسات الاقتصادية التالية تعتبر غير مقبولة بالنسبة للأقطار الأقل تقدماً...

- أ- الاقتراض من الخارج.
- ب- تشجيع المواطنين على الاصطيف في الخارج.
- ج- تشجيع المواطنين على الادخار.
- د- الاستثمار في التعليم.

٥٦- يقصد بالكفاءة الفنية في الإنتاج...

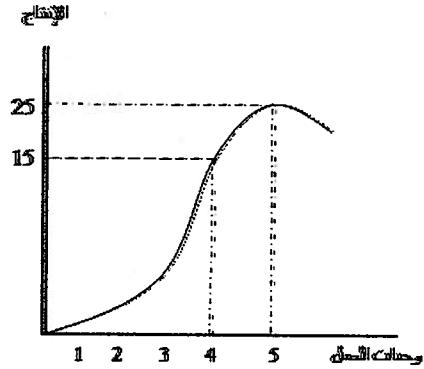
- أ- تحقيق قدر معين من الإنتاج باستخدام أقل قدر من عناصر الإنتاج.
- ب- تحقيق قدر معين من الإنتاج بأقل تكلفة.
- ج- تحقيق أقصى إنتاج ممكن باستخدام قدر معين من عناصر الإنتاج.
- د- الإجابتان أ و ج كلاهما صحيحة.

٥٧- في المدى القصير عند زيادة وحدات عنصر الإنتاج المتغير مع بقاء باقي العناصر ثابتة، فإن الإنتاج...

- أ- يزيد بمعدل متناقص ثم بمعدل متزايد
- ب- يتناقص بمعدل متزايد ثم بمعدل متناقص
- ج- يزيد بمعدل متزايد ثم بمعدل متناقص
- د- يزيد بمعدل ثابت لا يتغير

٥٨- يقصد بالكفاءة الاقتصادية في الإنتاج...

- أ- أن يتم الإنتاج بطريقة فنية غير تقليدية
 - ب- تحقيق قدر معين من الإنتاج بأقل تكلفة
 - ج- تحقيق أقصى إنتاج ممكن باستخدام قدر معين من عناصر الإنتاج
 - د- تحقيق قدر معين من الإنتاج باستخدام أقل قدر من عناصر الإنتاج
- ٥٩- يتضح من الشكل أدناه، بأن الطريقة الأكثر إنتاجاً ١٥ وحدة تتم باستخدام...



- أ- ٣ عمال.
- ب- ٤ عمال.
- ج- ٥ عمال.
- د- عامل واحد.

٦٠- يتضح من الشكل السابق، بأن الإنتاج المتوسط للعامل عند إنتاج ٢٥ وحدة هو...

- أ- ٥ وحدات.
- ب- ١٥ وحدة.
- ج- ٢ وحدة.
- د- لا يمكن تحديده.

٦١- عندما يكون متوسط التكاليف المتغيرة للمنشأة منخفضاً، فإن هذا يعني بأن...

- أ- متوسط الإنتاج يكون مرتفعاً
- ب- متوسط الإنتاج يكون منخفضاً
- ج- متوسط التكلفة الثابتة يكون منخفضاً.
- د- التكلفة الحدية تكون مرتفعة.

٦٢- تحسب التكلفة الحدية...

- أ- الزيادة في التكلفة الكلية مقسومة على الزيادة في العمل مع افتراض ثبات رأس المال.
- ب- التكلفة الكلية ناقصاً التكلفة الثابتة الكلية.
- ج- التكلفة الكلية مقسومة على الإنتاج.
- د- الزيادة في التكلفة مقسومة على الزيادة في الإنتاج.

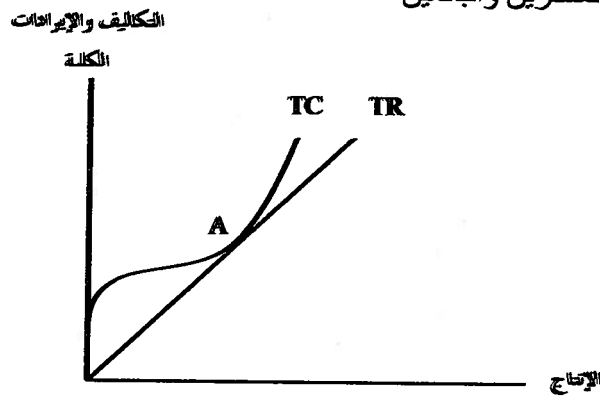
- ٦٣- إذا كان متوسط التكلفة الكلية يبلغ ٨٠ ديناراً، ومتوسط التكلفة المتغيرة هو ٧٥ ديناراً، وحجم الإنتاج يبلغ ٥٠ وحدة، فإن التكلفة الثابتة الكلية تكون...
- أ- أكثر من ٣٠٠ دينار.
ب- بين ٢٠٠ دينار و ٣٠٠ دينار.
ج- أقل من ١٠٠ دينار.
د- بين ١٠٠ و ٢٠٠ دينار.

- ٦٤- إذا استخدمنا وحدات أكثر من العمل لزيادة الإنتاج، فيمكن للمنشأة أن تقلل دائماً...
- أ- التكلفة الحدية.
ب- متوسط التكلفة الكلية.
ج- متوسط التكلفة المتغيرة.
د- متوسط التكلفة الثابتة.

الكمية	التكاليف المتغيرة	التكاليف الكلية
٣	١٥	٢١
٤	١٨	٢٤

- ٦٥- في الجدول أعلاه، التكلفة الحدية لإنتاج الوحدة الرابعة هي...
- أ- ٦ دنانير
ب- ٥ دنانير
ج- ٣ دنانير
د- ديناران

- ٦٦- في سوق المنافسة التامة هناك...
- أ- عدد كبير من البائعين، ومشتري واحد أو اثنين
ب- بائع واحد يحدد السعر والآخرين يتبعونه
ج- مشتريين كثر، وبائع واحد أو اثنين
د- عدد كبير من كل من المشتريين والبائعين



٦٧- في الشكل أعلاه، يكون منحنى متوسط التكاليف (ATC) للمنشأة التي تنتج

عند النقطة (A)...

أ- له انحدار موجب

ب- عمودياً

ج- أفقياً

د- له انحدار سالب

٦٨- إذا كان ميل منحنى عرض السوق في المدى البعيد موجب، في سوق للمنافسة

التامة، فإن الصناعة تتسم بـ...

أ- وفورات أو اقتصاديات داخلية

ب- سلبيات خارجية

ج- وفورات خارجية

د- سلبيات داخلية

٦٩- من الأفضل للمنشأة أن تغلق أو تتوقف عن الإنتاج إذا كان السعر...

أ- يفوق النهاية العظمى للتكاليف المتغيرة

ب- يفوق النهاية العظمى لمتوسط التكاليف المتغيرة

ج- أقل من الحد الأدنى لمتوسط التكاليف المتغيرة

د- أقل من الحد الأدنى للتكاليف الكلية

Q	P
5	15
6	15
7	15

٧٠- من الجدول المقابل، إذا باعت المنشأة ٥ وحدات يكون

الإيراد الكلي...

أ- ٧٥

ب- ٩٠

ج- ٣٠

د- ١٥