

الحل : ماجد الشبيخ

التصوير : 2020

نادى كينز بضرورة تدخل الدولة في الاقتصاد في حالة:

- (8) (أ) ارتفاع الأسعار
(ب) ازدياد حدة الفقر
(ج) الكساد الاقتصادي
(د) الاتعاش الاقتصادي

علم الاقتصاد هو دراسة:

- (9) (أ) كيفية عمل الاختيارات المثلى لتحقيق أقصى مستوى من الرفاهية في ظل ندرة الموارد
(ب) توزيع فائض الإنتاج على المحتاجين
(ج) كيفية خفض معدل البطالة
(د) كيفية توفير احتياجات الناس والقضاء على الندرة

رأس المال البشري هو:

- (10) (أ) ما يملك الفرد من سلع رأسمالية
(ب) ما يملك العامل من مهارات وخبرة وعلم
(ج) ما يحمله البشر من مال على رأسه
(د) ما يستخدم البشر من آلات معدات ومياني

دراسة العوامل المحددة لسعر سلعة معينة تقع ضمن:

- (11) (أ) الاقتصاد الكلي
(ب) الاقتصاد الإيجابي
(ج) الاقتصاد المعياري
(د) الاقتصاد الجزئي

المعضلة الاقتصادية الكبرى هي :

- (12) (أ) كيفية خفض البطالة
(ب) كيفية توفير الرعاية الصحية للجميع
(ج) ندرة الموارد
(د) كيفية خفض معدل التضخم

عندما تقرر المنشأة زيادة إنتاجها من الثلاجات وخفض إنتاجها من الفسالات، فإبها تجيب على سؤال:

- (13) (أ) كيف ننتج
(ب) كيف يتم توزيع الإنتاج
(ج) ماذا ننتج
(د) لا شيء مما سبق

عندما يقرر مصنع إيكسا استخدام الحاسبات الإلكترونية بدلاً عن التسجيل في الدفاتر فهي ت

- (14) (أ) كيف ننتج
(ب) ماذا ننتج
(ج) متى ننتج
(د) أين ننتج

ذلك على أن الموارد :

تحتاج، فإن الاستغلال

(15) يمكن أن تستنتج من نظرية المنفعة الحدية أن المستهلكين الذين يتصرفون بطريقة عقلانية يكونون قادرين على اختيار الخيار الأفضل بينهم. وذلك:

الحل : ماجد الشيخ

التصوير : 2020/01/01

- (أ) زيادة المنفعة على السلع البديلة
- (ب) انخفاض المنفعة على السلع البديلة
- (ج) زيادة الدخل
- (د) زيادة المنفعة الحدية

(16) وفقًا لعقود الطلب المتغير لأسفل فإن ارتفاع سعر البضاعة يؤثر على المستهلكين الذين يتصرفون بطريقة عقلانية من خلال:

- (أ) قيام المستهلكين باستبدالها بالخيار الأفضل بينهم
- (ب) زيادة الدخل الحقيقي للمستهلكين
- (ج) لعدم وجود مبلغ تعاقب أو زيادة
- (د) لارتفاع أسعار البضائع الأخرى

(17) استنادًا إلى نظرية المنفعة الحدية، عند توازن المستهلكين ذوي وظائف المنفعة التي تتزايد مع زيادة الدخل:

- (أ) زيادة منفعة البضاعة
- (ب) زيادة الاستهلاك من أي البضاعة
- (ج) زيادة المنفعة الكلية من بعض أو كل البضائع
- (د) جميع الإجابات السابقة صحيحة

(18) تعرف المنفعة بأنها:

- (أ) المبلغ الذي يكون المستهلك دفعه لشراء البضاعة
- (ب) سعر البضاعة في السوق
- (ج) الاستمتاع باستهلاك البضاعة
- (د) الفائدة العقلية من البضاعة

(19) كلما زاد استهلاك صغار من البضاعة (الأرز):

- (أ) زادت رغبة في تناول البضاعة منها
- (ب) زادت المنفعة الكلية التي يحصل عليها على نفس الدخل التي لو لم يتناولها البضاعة
- (ج) زادت المنفعة الحدية من أصل البضاعة
- (د) زادت مرونة المنفعة من أصل البضاعة

(20) عندما تساوي المنفعة الحدية صفرًا، فإن المنفعة الكلية تكون:

- (أ) أقصى ما يمكن
- (ب) أقل ما يمكن
- (ج) تكون سالبة
- (د) صفر

(21) عندما يزيد الاستهلاك من البضاعة، فإن المنفعة الحدية:

- (أ) تتزايد
- (ب) تتناقص
- (ج) تبقى ثابتة
- (د) تقترب من المنفعة الكلية

(51) إذا أدت زيادة 5% في السعر إلى زيادة في الكمية المعروضة، تكون مرونة السعرية العرضية

- (أ) 0.60
(ب) 1.66
(ج) 1.20
(د) 0.30

الحل : ماجد الشيخ

التصوير : oemase

(52) السلع التي لها مرونة دخلية سالبة هي سلع:

- (أ) بديلة
(ب) عادية
(ج) متكاملة
(د) رديئة

(53) عندما يكون السعر 5، تصبح الكمية المطلوبة 11. وعندما يكون السعر 7، تصبح الكمية المطلوبة هي مرونة الطلب-السعر عند نقطتين أي مرونة المتوسط؟

- (أ) 0.60
(ب) 2
(ج) 0.875
(د) 1

(54) عندما تكون مرونة الطلب لسلعة ما مرتفعة، فإن تخفيض السعر سيؤدي..... الإيرادات الكلية

- (أ) لزيادة
(ب) لنقص
(ج) لتدهور
(د) لتثبيت

(55) وفقاً لقانون تناقص المنفعة الحدية، كلما زادت الكمية المستهلكة من سلعة ما فإن المنفعة الحدية للسلعة:

- (أ) تأخذ في التناقص
(ب) تأخذ في التزايد
(ج) تظل ثابتة
(د) تصبح سالبة

(56) تؤدي قوانين تحديد الحد الأدنى للأجور إلى:

- (أ) زيادة أجور العمال غير الماهرين
(ب) زيادة استخدام العمال
(ج) انخفاض أجور العمال الماهرين
(د) زيادة الحوافز للعمال لزيادة الإنتاج

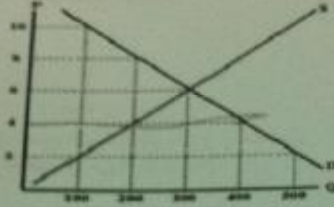
(57) تتحدد كيفية تقسيم ضريبة المبيعات بين المشتريين والبائعين بواسطة:

- (أ) مرونة الطلب فقط
(ب) مرونة العرض فقط
(ج) لا مرونة الطلب ولا مرونة العرض
(د) مرونة الطلب ومرونة العرض

- (45) السلعتين (أ) و (ب) يمثلان في الإنتاج، إذا انخفض الطلب على (أ) وبالتالي انخفضت أسعارها:
 سينخفض الطلب على السلعة (ب) (أ)
 يزيد عرض السلعة (ب) (ب)
 يزيد الطلب على السلعة (ب) (ج)
 سينخفض عرض السلعة (ب) (د)

الحل : ماجد الشيخ

التصوير



(46) كمية التوازن في الشكل أعلاه هي:

- (أ) 600 وحدة
 (ب) 200 وحدة
 (ج) 300 وحدة
 (د) 400 وحدة

(47) في الشكل أعلاه، عند سعر قدره 4 دينار يكون هناك:

- (أ) فائض مما يدفع السعر إلى أعلى
 (ب) عجز مما يدفع السعر إلى أعلى
 (ج) عجز مما يدفع السعر إلى أسفل
 (د) فائض مما يدفع السعر إلى أسفل

(48) المرونة الداخلية للطلب تكون أكبر قيمة في حالة:

- (أ) الملابس
 (ب) الطعام
 (ج) السكن
 (د) الكماليات

(49) تكون مرونة الطلب على الساعات اليدوية أحادية، عندما:

- (أ) تؤدي زيادة الأسعار بمعدل 1% إلى انخفاض الطلب بنسبة 1%
 (ب) ترتفع الأسعار بمعدل 2% ويتراجع الإيراد الكلي بنسبة 2%
 (ج) يؤدي تراجع الأسعار بنسبة 3% إلى تراجع الطلب بمعدل 3%
 (د) تتغير الكمية المطلوبة بنسبة أكبر من التغير في الأسعار

(50) المرونة السعرية للطلب تساوي:

- (أ) التغير في الكمية مقسوماً على التغير في السعر
 (ب) نسبة التغير في السعر مقسوماً على نسبة التغير في الكمية
 (ج) التغير في السعر مقسوماً على التغير في الكمية
 (د) نسبة التغير في الكمية مقسوماً على نسبة تغير السعر

(22) تكلفة الكتب الدراسية، و..... الدخل الذي ضحي به الطالب عند التفرغ للدراسة، جزئياً تكلفة الفرصة البديلة للدراسة بالجامعة:

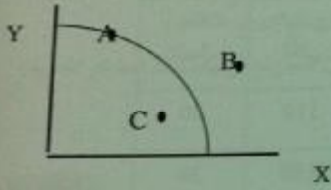
- (أ) تعتبر، يعتبر
- (ب) تعتبر، لا يعتبر
- (ج) لا تعتبر، ويعتبر
- (د) لا تعتبر، ولا يعتبر

الحل : ماجد الشيخ

التصوير : *cosmos*

(23) يكون ملحقى إمكانيات الإنتاج محتبب إلى الخارج بسبب:

- (أ) لمو مخزون عنصر رأس المال
- (ب) تنافس فرعي الإنتاج على كمية المورد الناتجة
- (ج) تزايد تكلفة الفرصة البديلة
- (د) عدم تباين إنتاجية وحدات الموارد



(24) في الشكل أعلاه، الإنتاج عند النقطة C يفيد أن الموارد:

- (أ) مستغلة دون مستوى الكفاءة فقط
- (ب) بعضها عاطل أو غير مستغل بكفاءة أو كلاهما معاً
- (ج) غير مستغلة بالكامل فقط
- (د) مستغلة استغلالاً كاملاً وكفئ

(25) أي النقاط في الشكل أعلاه تمثل إنتاج لا يمكن تحقيقه بالموارد والتقنية المتاحة:

- A (أ)
- B (ب)
- C (ج)
- D (د)

(26) لأجل تعظيم المنفعة الكلية من استهلاك عدة سلع، يقوم المستهلك بمساواة:

- (أ) المنفعة الكلية من كل سلعة
- (ب) المنفعة الحدية من كل سلعة
- (ج) المنفعة الحدية لكل دينار ينفق على كل سلعة
- (د) المنفعة الكلية لكل دينار ينفق على كل سلعة

(27) إذا افترضنا أن MU_a و MU_b تمثلان المتفعة الحدية للتفاح والمتفعة الحدية للموز، وأن P_b و P_a تمثلان أسعارهما على التوالي، فإن شرط توازن المستهلك هو:

الحل : ماجد الشيخ

التصوير : 06578228

- (أ) $MU_b = MU_a$
 (ب) $P_b = P_a$ و $MU_b = MU_a$
 (ج) $P_b \setminus MU_b = P_a \setminus MU_a$
 (د) $P_b = MU_b \setminus MU_a$

(28) يقصد بالكفاءة الاقتصادية في الإنتاج
 (أ) أن يتم الإنتاج بطريقة فنية غير تقليدية
 (ب) تحقيق قدر معين من الإنتاج بأقل تكلفة
 (ج) تحقيق أقصى إنتاج ممكن باستخدام قدر معين من عناصر الإنتاج
 (د) تحقيق قدر معين من الإنتاج باستخدام أقل قدر من عناصر الإنتاج

وحدات العمل	الإنتاج الكلي	الناتج الحدي	الناتج المتوسط
20	110		
30	150		
40	170		

(29) من الجدول أعلاه، الناتج الحدي للعامل عند زيادة وحدات العمل من 20 إلى 30 وحدة هو:

- (أ) 5 وحدات
 (ب) 5.5 وحدات
 (ج) 6 وحدات
 (د) 4 وحدات

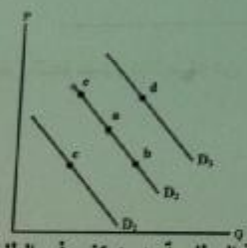
(30) من الجدول أعلاه، الناتج المتوسط للعامل عند استخدام 30 وحدة عمل هو:

- (أ) 5 وحدات
 (ب) 5.5 وحدات
 (ج) 6 وحدات
 (د) 4 وحدات

(31) أي من العوامل الآتية من المحتمل أن يؤدي إلى نقل منحني إمكانيات الإنتاج إلى اليمين:
 (أ) تحويل عوامل الإنتاج من إنتاج سلعة (س) إلى إنتاج سلعة (ص)
 (ب) انخفاض عدد السكان وانخفاض حجم القوة العاملة
 (ج) تحسين المستوى العام للتعليم والتدريب، والتقدم التقني
 (د) زيادة كبيرة ومفاجئة في حاجات المستهلكين

الحل : ماجد الشيخ
التصوير الإلكتروني

- (32) تشير دالة الإنتاج إلى:
- (أ) استخدام الآلات في الإنتاج
 - (ب) العلاقة بين عناصر الإنتاج والإنتاج
 - (ج) دور نقابات العمال في الصناعة
 - (د) أثر التقدم التقني على الإنتاجية
- (33) أي مما يلي لا يعتبر عاملاً من عوامل الإنتاج:
- (أ) الأرض
 - (ب) العمل
 - (ج) ما تملكه المنشأة من أموال
 - (د) يعظم المستهلك منفعته بأن يستهلك:
- (34) عند نقطة المنتصف على خط ميزانيته
- (أ) عند نقطة المنتصف على منحنى طلبه
 - (ب) بحيث تتساوى منفعته الكلية من كل سلعة مع الأخرى
 - (ج) تتساوى نسبة المنفعة الحدية إلى السعر لجميع السلع
 - (د) إذا كان الطعام يقدم في وليمية (دون مقابل)، فمن المتوقع أن يستهلك المدعو المزيد:
- (35) طالما كانت منفعته الكلية في تزايد
- (أ) طالما كانت منفعته الحدية موجبة
 - (ب) إلى أن تصبح منفعته الحدية مساوية للصفر
 - (ج) جميع الإجابات السابقة صحيحة
 - (د) عندما ينخفض الطلب على السلعة، فإن سعر التوازن وكمية التوازن
- (36) يرتفع، تنقص
- (أ) تنخفض، تزيد
 - (ب) تنخفض، تنقص
 - (ج) يرتفع، تزيد



- (37) في الشكل أعلاه، التغير في الكمية المطلوبة، دون تغير في الطلب، بصورها التحرك من :
- (أ) (a) إلى (d)
 - (ب) (a) إلى (c)
 - (ج) (a) إلى (e)
 - (د) لا شيء مما سبق
- (38) وجود العجز يتسبب في:
- (أ) إنتقال منحنى العرض إلى اليمين
 - (ب) إنتقال منحنى الطلب إلى الشمال
 - (ج) ارتفاع السعر
 - (د) إنخفاض السعر

الحل : ماجد الشيخ

التصوير : 00172709

(39) إجابة السؤال:

- انتقل منحنى طلب السلعة العادية إلى جهة الشمال
تكون هناك حركة إلى أعلى على طول منحنى الطلب
تكون هناك حركة إلى أسفل على طول منحنى الطلب
انتقل منحنى طلب السلعة العادية إلى جهة اليمين

(د)

(40) انخفاض الكمية المعروضة يصور بيانياً :

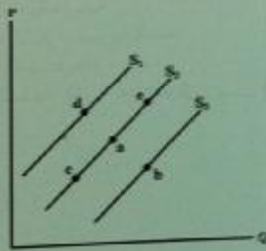
- انتقال منحنى العرض إلى جهة الشمال
حركة على طول منحنى العرض إلى أسفل
انتقال منحنى العرض إلى جهة اليمين
حركة إلى أعلى على طول منحنى العرض

(ب)

(41) الكمية المعروضة من السلعة هي الكمية التي:

- يكون على الباحثين عرضها عند سعر معين خلال فترة معينة
يعرضها الباحثون فعلاً عند سعر معين خلال فترة معينة
يحتاج الباحثون عرضها عند سعر معين خلال فترة معينة
يرغب الباحثون ويستطيعون عرضها للبيع عند سعر معين خلال فترة معينة

(ب)



(42) في الشكل أعلاه، زيادة عرض النفط تصورها الحركة من :

- (أ) إلى (a)
(ب) إلى (a)
(ج) إلى (a)
(د) إلى (a)

(43) زيادة الطلب مع بقاء العرض على حاله تسبب:

- ارتفاع في السعر
انخفاض في الطلب لأن منحنى العرض لم يتحرك
تحرك إلى اليمين على طول منحنى الطلب
انخفاض في السعر

(أ)

(44) زيادة عدد مطاعم الوجبات السريعة في المدينة يؤدي إلى:

- زيادة الطلب على الوجبات السريعة
ارتفاع في أسعار الوجبات السريعة
زيادة عرض الوجبات السريعة
زيادة الطلب على بدائل الوجبات السريعة

(ج)

الحل : ماجد الشيخ

التصوير : zulfur.com

- (58) يتعامل المشترون ضروية المبيعات بالكامل إذا كان:
- (أ) الطلب غير مرن تماماً
(ب) العرض أحادي المرونة
(ج) الطلب أحادي المرونة
(د) العرض غير مرن تماماً
- (59) في سوق المنافسة الكاملة هناك:
- (أ) عدد كبير من البائعين، ومشتري واحد أو اثنين
(ب) بائع واحد وعدد السعر والأخرين يتبعونه
(ج) مشتريين كثير، وبائع واحد أو اثنين
(د) عدد كبير من كل من المشتريين والبائعين
- (60) من الأفضل للمنتج أن تطلق أو تتوقف عن الإنتاج إذا كان السعر:
- (أ) يفوق النهاية العظمى للتكاليف المتغيرة
(ب) يفوق النهاية العظمى لمتوسط التكاليف المتغيرة
(ج) أقل من الحد الأدنى لمتوسط التكاليف المتغيرة
(د) أقل من الحد الأدنى للتكاليف الكلية
- (61) في المنافسة الكاملة يوجد عدد من المؤسسات التي تواجه منحنى.... أفقي تماماً.
- (أ) كبير - الصغيرة - طلب
(ب) كبير - الكبيرة - طلب
(ج) قليل - الصغيرة - طلب
(د) كبير - المتوسطة - عرض
- (62) تعظم المنشأة أرباحها في ظل المنافسة بأن تنتج عندما تكون التكلفة الحدية مساوية:
- (أ) للإيراد الحدي
(ب) لمتوسط التكاليف المتغيرة
(ج) لمتوسط التكاليف الثابتة
(د) لمتوسط التكاليف الكلية
- (63) أي من العبارات الآتية المتعلقة بالاحتكار خاطئة؟
- (أ) الشركة الاحتكارية هي المنتج الوحيد للسلعة
(ب) لا توجد للسلعة المنتجة من قبل شركة احتكارية أي بدائل
(ج) لا توجد أي حواجز للدخول أو الخروج من السوق الاحتكارية
(د) كل الإجابات أعلاه صحيحة فيما يتعلق بالاحتكار
- (64) في ظل المنافسة الكاملة، تتجه أرباح كل المؤسسات الإنتاجية إلى.....، ويبرر استمرارية إنتاجهم
-
- (أ) الصفر - التكاليف العظمى
(ب) التكاليف الحدية
(ج) الصفر - متوسط التكلفة
(د) الصفر - التكلفة الثابتة

(1) أي من الآتي لا يعتبر من الموارد المستخدمة في الإنتاج:

الحل : ماجد الشيخ

التصوير : 011717208

- (أ) العمل
(ب) أموال الشركة في البنوك
(ج) الآلات والمعدات
(د) المواد الخام

(2) إذا كان بإمكان السودان زيادة الإنتاج من القمح دون نقص الإنتاج من القطن

- (أ) كانت مستغلة بكفاءة من قبل
(ب) الموارد لم تكن مستغلة استغلالاً كاملاً من قبل
(ج) لم تكن مستغلة بكفاءة من قبل
(د) الإجابة ب أو ج أو كلاهما صحيحة

(3) تكلفة الفرصة البديلة لأي نشاط أو اختيار هي:

- (أ) التكلفة المالية للنقطة
(ب) أقل البدائل التي تمت التضحية بها سعراً
(ج) التكلفة المالية أو الحقيقية
(د) أفضل البدائل التي تمت التضحية بها

(4) إذا كانت المنفعة الحدية من إنتاج المزيد من أجهزة الحاسوب تفوق التكلفة الكفو للموارد يتطلب:

- (أ) التوسع في إنتاج أجهزة الحاسوب
(ب) خفض إنتاج أجهزة الحاسوب
(ج) التوقف تماماً عن الإنتاج
(د) لا شيء لأن المنفعة الحدية لا علاقة لها بالتكلفة الحدية

(5) النمو الاقتصادي:

- (أ) يتسبب في زيادة البطالة
(ب) ينقل منحني إمكانيات الإنتاج إلى الخارج
(ج) ليس له تكلفة فرصة بديلة
(د) ينقل منحني إمكانيات الإنتاج إلى الداخل

(6) ينتقل منحني إمكانيات الإنتاج إذا:

- (أ) انخفض معدل البطالة
(ب) زاد الطلب على السلعة أ و نقص الطلب على السلعة
(ج) ارتفعت أسعار السلع
(د) تغيرت كميات الموارد المتاحة للإنتاج

(7) يؤدي التقدم التقني بمنحني إمكانيات الإنتاج:

- (أ) ليصبح خطاً مستقيماً
(ب) ينتقل إلى الداخل أو إلى الشمال
(ج) للانتقال إلى الخارج أو لليمين
(د) ليجعله موجب الانحدار