

58 يجب التأكد ان انعائد الاقتصادي للتدريب على المدى الطويل -  
للتدريب على المدى الطويل؟  
لانوجد اعانه صح لان الحواب  
ان مغطي الإتفاق على التدريب

- أ- يتأثر الاتفاق العمل على المدى الطويل
- ب- يتأثر الاتفاق العمل على المدى الطويل
- ج- يتأثر الاتفاق العمل على المدى الطويل
- د- يتأثر الاتفاق العمل على المدى الطويل

واحد من الآتي ليس له علاقة  
بالأجر الأساسي؟ الحواب  
الأجر الإضافي

- أ- الأجر الإضافي
- ب- الأجر الأساسي
- ج- الأجر الإضافي
- د- الأجر الإضافي

واحد من الآتي ليس من بيوء ادارة الموارد؟؟  
الحواب: انخفاض نسبة حوادث العمل

- أ- انخفاض الروح المعنوية
- ب- انخفاض نسبة حوادث العمل
- ج- انخفاض الإنتاج
- د- انخفاض الأرباح

وظائف تقييم الأداء تابعة؟  
الحواب: لإدارة تنمية الموارد

- أ- إدارة شؤون الموظفين
- ب- إدارة تنمية الموارد البشرية
- ج- إدارة تنظيم الموارد البشرية
- د- إدارة علاقات الموظفين

59 يضم التكريب على رأس العمل -

- أ- النقل الوظيف بين وحدات داخل المنظمة
- ب- الانتقال من مركز توظيف حكومي
- ج- الانتقال من مركز توظيف بالقطاع
- د- الانتقال من مركز توظيف مستقلة

60 واحدة من الآتي، ليست ضمن مشكلات وأخطاء عملية تقييم الأداء -

- أ- عدم التمسك
- ب- التكرار الهائل
- ج- التقييم التوسعية
- د- التكرار الإداري

19

13. من أسباب حوادث العمل المتوقعة بالعامل...

- أ- ضعف الإضاءة .  
 ب- المناخ التنظيمي.  
 ج- الاستخدام غير الآمن للمعدات. **OK**  
 د- الاجابة الصحيحة غير موجودة.

20

14. واحدة من الاتي، ليست ضمن شروط فعالية سياسات الموارد البشرية...

- أ- ان تكون مكتوبة.  
 ب- ان تعمم على جميع العملاء.  
 ج- ان تراجع من حين لآخر. **OK**  
 د- ان ترتبط برسالة واستراتيجيات وأهداف المنظمة.

21

15. وظيفة الاختيار تابعة ...

- أ- لإدارة الرواتب والأجور.  
 ب- لإدارة تنمية الموارد البشرية. **OK**  
 ج- لإدارة تخطيط الموارد البشرية.  
 د- لإدارة علاقات الموظفين.

22

16. تصنف مهارات الاتصال والتفاوض لدى مدراء الموارد البشرية ضمن...

- أ- المهارات الفنية.  
 ب- المهارات الإدراكية. **OK**  
 ج- المهارات السلوكية.  
 د- المهارات الفكرية.

23

17. من اهداف برنامج التهيئة المبدئية ...

- أ- تعريف العملاء بالعامل الجديد.  
 ب- تعريف العمال بالعامل الجديد. **OK**  
 ج- تعريف العملاء بالعميل الجديد.  
 د- تعريف العمال بالعميل الجديد.

24

18. يمتاز التعليم عن التدريب بكونه (أي التعليم) ...

- أ- يتناول زيادة المعارف في شتى المجالات. **OK**  
 ب- يتناول تنمية مهارات الفرد المرتبطة بأداء وظيفة معينة.  
 ج- يحسن من قدرات الفرد وينمي مهاراته.  
 د- يتم عادة في خلال مدة قصيرة.



31. واحدة من الآتي، ليست ضمن وظيفة توجيه الموارد البشرية ...

- أ- حل الصراعات والمشاكل المحتملة داخل إدارة الموارد البشرية
- ب- تحديد أهداف إدارة الموارد البشرية
- ج- تطوير نظام التدريب
- د- توفير معدلات دوران العمل والغياب

32. يطلق على الإجراءات الخاصة بتحديد طبيعة الوظيفة واجباتها ومواصفات شأكلها ...

- أ- تخصيص الوظائف
- ب- تصنيف الوظائف
- ج- ممارسة الوظائف
- د- لا توجد الإجابة الصحيحة

33. واحدة من الآتي، ليست من متطلبات الوصول إلى القمة في الطموح الوظيفي ...

- أ- معرفة الموظف لمصادر قوته و ضعفه
- ب- معرفة الموظف لمصدر قوة وضعف الوظيفة
- ج- إدراك الموظف معنى الأداء الجيد والتميز
- د- اختيار الموظف وظائف تؤكد الذات والإنجاز

34. من أساليب تجنب مشكلات وأخطاء عملية تقييم الأداء ...

- أ- عدم الاعتراف بالمشاكل الموجودة
- ب- ضمان حق الموظف في رفع التظلم
- ج- الاعتماد المطلق على الرئيس المباشر
- د- الاعتماد المطلق على معاونين المباشرين

35. طريقة تقييم الأداء التي تستفيد من كل طرق تقييم الأداء الأخرى هي ...

- أ- طريقة التوزيع الإجمالي
- ب- طريقة التدرج اللفظي
- ج- طريقة التوزيع الإجمالي
- د- طريقة التوزيع التجميعي

36. يركز خبراء الموارد البشرية أثناء جمعهم للمعلومات الخاصة بتحليل الوظائف على ...

- أ- مواصفات شاغل الوظيفة
- ب- تقدير الحد الأدنى المطلوب
- ج- تحليل سوق العمل
- د- لا توجد الإجابة الصحيحة

37. من نتائج تطبيق نظام المسار الوظيفي المزدوج...

- أ- الحد من الاستقلالية في ممارسة المهنة على المستوى الفني.
- ب- ممارسة المهنة بدون سلطة أو نفوذ على المستوى الفني.
- ج- التقليل من فرص التمتع بالمركز والسلطة والنفوذ على المستوى الإداري.
- د- التقليل من فرص التمتع باتخاذ القرارات على المستوى الإداري.

38. من مجالات استخدام نتائج تحليل العمل ضمن اختيار الموارد البشرية ...

- أ- وصف طبيعة المخاطر المصاحبة لأي وظيفة
- ب- المساعدة على وضع برامج الوقاية المناسبة بالمنظمة.
- ج- تحديد القدرات والمهارات المطلوبة لأداء الوظيفة.
- د- لا توجد الاجابة الصحيحة.

39. واحدة من الآتي، ليست من مميزات الاستقطاب الداخلي ...

- أ- تزويد المنظمة بموارد تحمل أفكارا وثقافة جديدة.
- ب- الاتسجام الكبير للعامل مع بيئة العمل وثقافة المنظمة.
- ج- يعد أحد أهم الحوافز المؤثرة في العاملين.
- د- وفرة المعلومات الكافية عن المترشحين.

40. واحدة من الآتي، ليست من اهداف مقابلة الاختيار ...

- أ- التأكد من مدى استطاعة المترشح اداء الوظيفة فعلا.
- ب- التأكد من دافعية المترشح للعمل باستمرار.
- ج- التأكد من مدى قدرة الموظف على العمل لأكثر من 14 ساعة ف اليوم.
- د- التأكد من مدى قدرة المترشح على الانصهار في المنظمة.

41. واحدة من الآتي ليست من فوائد التهيئة المبدئية

- أ- تقليل الشعور الايجابي لدى الموظف الجديد.
- ب- تقليل حدة توقعات الموظف الجديد.
- ج- تقليل تردد الموظف الجديد على رئيسه.
- د- التقليل من مشاعر القلق لدى الموظفين الجدد.

42. واحدة من الآتي، لا تصنف ضمن الاحتياجات التدريبية ...

- أ- احتياجات فريق العمل.
- ب- احتياجات المنظمة.
- ج- احتياجات الوظائف.
- د- احتياجات البيئة.



49. واحدة من الاتي، ليست ضمن مشكلات وأخطاء عملية تقويم الأداء ...

- أ- عدم التشدد .
- ب- تأثير الهالة .
- ج- الميل للوسطية .
- د- التأثير الإداري .

50. واحدة من الاتي، ليست من مبررات تقييم الوظائف...

- أ- توخي العدالة في نظام الأجور .
- ب- الفصل في نزاعات و شكاوي الأجور .
- ج- وضع الأساس لهيكل تقييم الاداء .
- د- التقيد بالأنظمة والتشريعات المتعلقة بالأجور .

51. تتم تنمية مهارات شاغل الوظيفة ضمن وظيفة...

- أ- استقطاب الموارد البشرية .
- ب- تدريب الموارد البشرية .
- ج- تقييم الموارد البشرية .
- د- تخطيط المسار الوظيفي .

52. تعرف العملية التي يتم من خلالها يتم معرفة درجة إتقان الموظف للعمل المكلف به...

- أ- بالتقويم الإداري .
- ب- بالتقويم المنهجي .
- ج- بتقويم الأداء .
- د- بتقويم العمليات .

53. واحدة من الاتي، ليست من شروط فعالية برنامج المنافع والخدمات ...

- أ- أن تكون هناك لها عوائد تغطي تكاليفها .
- ب- أن تلبي احتياجات اغلب الموظفين .
- ج- أن تكون متناسقة مع التشريعات والأنظمة الحكومية .
- د- أن تلبي احتياجات اغلب العملاء .

54. الخطوة الثالثة ضمن خطوات التحول إلى نظام ميكنة (النظام الآلي) الموارد البشرية، هي ...

- أ- التصميم الأولي للنظام .
- ب- دراسة الجدوى .
- ج- الدراسة الهندسية .
- د- اختبار النظام .

66. تعرف عملية الموازنة بين رغبة الفرد في التقدم الوظيفي وبين احتياجات المنظمة المستقلة وحرصها في النمو بعملية ...

- أ- التحليل الوظيفي.
- ب- التخطيط الوظيفي.
- ج- التطوير الوظيفي.
- د- الأجالة الصحيحة للموظف.

67. من نتائج تطبيق نظام المسار الوظيفي المزيج ...

- أ- الحد من الاستقلالية في ممارسة المهنة على المستوى الفني.
- ب- ممارسة المهنة بدون سلطة أو نفوذ على المستوى الفني.
- ج- التقليل من فرص التمتع بالتحديات وتنوع وتنوعه وتنوعه وتنوعه على المستوى الإداري.
- د- التقليل من فرص التمتع بالتحديات وتنوع وتنوعه وتنوعه على المستوى الإداري.

68. من مجالات استخدام نتائج تحليل العمل ضمن اختيار الموارد البشرية ...

- أ- وصف طبيعة المخاطر المصاحبة لأي وظيفة.
- ب- المساعدة على وضع برامج الوقاية المناسبة بالمنظمة.
- ج- تحديد القدرات والمهارات المطلوبة لأداء الوظيفة.
- د- لا توجد الأجابه الصحيحة.

69. واحدة من الآتي، ليست من مميزات الاستقطاب الداخلي ...

- أ- تزويد المنظمة بموارد تحمل أفكارا وثقافة جديدة.
- ب- الانسجام الكبير للعامل مع بيئة العمل وثقافة المنظمة.
- ج- يعد أحد أهم الحوافز المؤثرة في العاملين.
- د- وفرة المعلومات الكافية عن المترشحين.

70. واحدة من الآتي، ليست من اهداف مقابلة الاختيار ...

- أ- التأكد من مدى استطاعة المترشح اداء الوظيفة فعلا.
- ب- التأكد من دافعية المترشح للعمل باستمرار.
- ج- التأكد من مدى قدرة الموظف على العمل لأكثر من 14 ساعة في اليوم.
- د- التأكد من مدى قدرة المترشح على الانصهار في المنظمة.



61. من مجالات استخدام نتائج تحليل العمل ضمن تخطيط الموارد البشرية ...

- أ- تحديد المصادر المناسبة للحصول على الاحتياجات البشرية.
- ب- وصف طبيعة المخاطر المصاحبة لأي وظيفة.
- ج- تحديد التعويض المناسب لمهام ومسؤوليات الوظيفة.
- د- لا توجد الاجابة الصحيحة.

62. تسمى عملية مقارنة الوظائف بعضها ببعض من اجل تحديد الاجر العادل لكل وظيفة ...

- أ- بتحليل الوظائف.
- ب- بتطوير الوظائف.
- ج- بتوصيف الوظائف.
- د- بتقييم الوظائف.

63. من اجل موضوعية وعدالة عملية تقييم الوظائف فإن اغلب المنظمات تستخدم هذه العهدة التي ...

- أ- المسؤول المباشر.
- ب- مدير إدارة الموارد البشرية.
- ج- المدير العام.
- د- لجنة متخصصة.

64. يتم التدخل الحكومي في الاجور من خلال ...

- أ- تحديد الحد المتوسط للأجور.
- ب- تحديد الحد الأدنى للأجور.
- ج- تحديد الحد الممكن للأجور.
- د- الاجابة الصحيحة غير موجودة.

65. واحد من الاتي ، ليست له علاقة بالاجر الاساسي ...

- أ- الاجر الحقيقي.
- ب- الاجر النقدي.
- ج- الاجر الصافي.
- د- الاجابة الصحيحة غير موجودة.

66. واحدة من الاتي، ليست من سوء إدارة الموارد البشرية ...

- أ- انخفاض الروح المعنوية.
- ب- انخفاض نسبة حوادث العمل.
- ج- انخفاض الانتاج.
- د- انخفاض اداء الافراد.

55. واحدة من الاتي، ليست من نواحي القصور في إدارة الأفراد ...

- أ- عدم التكامل بين نشاطاتها.
- ب- عدم التكامل بين نشاطاتها ونشاطات الإدارات الأخرى.
- ج- الدور غير المحدود لإدارة الأفراد في قضايا التخطيط الشامل للمنظمة.
- د- نظرة القيادات للأفراد كعنصر تكلفة إنتاجي.

56. تصنف مهارات التنبؤ واتخاذ القرار لدى مدراء الموارد البشرية ضمن ...

- أ- المهارات الفنية.
- ب- المهارات الإدراكية.
- ج- المهارات السلوكية.
- د- المهارات الفكرية.

57. واحدة من الاتي، ليست من اسباب اهتمام المنظمات بتخطيط المسار الوظيفي ...

- أ- غيابه يؤدي الى جمود في نظام الترقيّة.
- ب- غيابه يؤدي الى جمود نظام الاختيار والتوظيف.
- ج- يساهم في استقطاب الكفاءات البشرية.
- د- يساهم في بقاء الموارد البشرية وعدم تسربها.

58. من مجالات استخدام نتائج تحليل العمل ضمن تدريب الموارد البشرية ...

- أ- وصف طبيعة المخاطر المصاحبة لأي وظيفة.
- ب- تحديد المصادر المناسبة للحصول على الاحتياجات البشرية.
- ج- تحديد المهارات المطلوب تنميتها في شاغل الوظيفة.
- د- تحديد التعويض المناسب لمهام ومسؤوليات الوظيفة.

59. واحدة من الاتي ، ليست من اهداف تخطيط الموارد البشرية ...

- أ- إعداد ميزانية الموارد البشرية.
- ب- الحصول على أحسن الكفاءات البشرية من سوق العمل.
- ج- يساعد المنظمة على مواجهة الظروف البيئية المتغيرة.
- د- تحديد الوظائف والأعمال المراد تحليلها.

60. وظيفة تقييم الوظائف تابعة ...

- أ- لإدارة الرواتب والأجور.
- ب- لإدارة تنمية الموارد البشرية.
- ج- لإدارة تخطيط الموارد البشرية.
- د- لإدارة علاقات الموظفين.



19. تهدف عملية تقييم الوظائف الى ...

- أ- تحديد الموظفين الذين يجب أن يدفع لهم أجر أعلى من غيرهم.
- ب- تحديد الوظائف التي يجب أن يدفع لها اجرا أعلى من سواها.
- ج- تحديد المساهمين الذين يجب أن يدفع لهم ربح أعلى من غيرهم.
- د- الإجابة الصحيحة غير موجودة.

20. تبرز أهمية الأجر بالنسبة للموظف كونه ...

- أ- وسيلة استقطاب للكفاءات البشرية.
- ب- كونه لا يشكل عبئا على أصحاب المصلحة.
- ج- كونه لا يتعارض مع الأنظمة.
- د- الإجابة الصحيحة غير موجودة.

21. تتمثل الخطوة الأولى ضمن خطوات تحديد الاحتياجات من الموارد البشرية في ...

- أ- تقدير العمالة المطلوبة.
- ب- تحليل الوضع الراهن.
- ج- تحديد وتحليل نوع الأعمال المطلوبة.
- د- تحليل سوق العمل.

22. في حالة وجود عجز في الموارد البشرية ، تلجأ المنظمة الى ...

- أ- تخفيض ساعات العمل.
- ب- تشجيع التقاعد المبكر.
- ج- تحسين نظام الأجور والحوافز.
- د- تخفيض عمليات التوظيف.

23. من سلبيات استخدام نظام معلومات الموارد البشرية ...

- أ- ارتفاع تكلفة أداء وظائف إدارة الموارد البشرية من خلال هذا النظام.
- ب- تأخر إنجاز الأعمال الخاصة بالموارد البشرية.
- ج- عدم إمكانية استخدامه لأسباب علمية.
- د- الإجابة الصحيحة غير موجودة.

24. الخطوة الأولى ضمن خطوات التحول إلى نظام ميكنة (النظام الآلي) الموارد البشرية، هي ...

- أ- التصميم الأولي للنظام.
- ب- دراسة الجدوى.
- ج- الدراسة الهندسية.
- د- اختيار النظام.

43. من المبادئ الأساسية التي يجب مراعاتها في مقابلة تقييم أداء الموارد البشرية...

- أ. المثل إلى الوسطية في التقييم.
- ب. مقارنة الموظف مع زملائه في العمل.
- ج. البحث عن نقاط الضعف لدى الموظف.
- د. عدم مقارنة الموظف مع زملائه في العمل.

44. إحدى مهام إدارة علاقات الموظفين هي مهمة...

- أ. تحليل الوظائف.
- ب. التطوير الوظيفي.
- ج. التطوير التنظيمي.
- د. الاستقطاب.

45. من الأسباب التي أثرت سلباً على نجاح مدرسة العلاقات الإنسانية...

- أ. كون مقولة "أن العامل السعيد هو عامل منتج".
- ب. افتراضها وجود اختلافات بين الأفراد.
- ج. اهتمامها بعوامل أخرى محفزة للعمل غير الجوانب الإنسانية.
- د. تجاهلها لجوانب ذات تأثير على الإنتاجية كقواعد العمل والإجراءات.

46. تعريف الموظف الجديد بواجباته ومسؤولياته يتم ضمن وظيفة ...

- أ. الاستقطاب.
- ب. الاختيار.
- ج. التهيئة.
- د. الإجابة الصحيحة غير موجودة.

47. واحدة من التي، ليست من مبادئ التكريب ...

- أ. دعم الإدارة الاستراتيجية لعملية الاختيار.
- ب. تركيز جهود التكريب على حل المشكلات.
- ج. تزويد المترقب بمعلومات عن المترقب.
- د. اقتناع المترقب بوجود فوائد مباشرة من التكريب.

48. من الاعتبارات التنظيمية التي يبني عليها رسم الهيكل العام للأجور في المنظمة ...

- أ. معدلات الأجور المماثلة.
- ب. تكاليف المعيشة.
- ج. عوامل العرض والطلب.
- د. الإجابة الصحيحة غير موجودة.



1. من أسباب حوادث العمل المتعلقة بالتعامل...
- أ- ضعف الإضاءة.  
ب- المناخ التطبيقي.  
ج- الإستخدام غير الآمن للمعدات.  
د- الأداة المستخدمة غير موزونة.
2. واحدة من الآتي، ليست ضمن شروط فعالية سياسات الموارد البشرية...
- أ- أن تكون مكتوبة.  
ب- أن تعمد على جميع العملاء.  
ج- أن تراعى من حين لآخر.  
د- أن ترتبط برسالة واستراتيجيات وأهداف المنظمة.
3. وظيفة الاختيار تابعة ...
- أ- لإدارة الرواتب والأجور.  
ب- لإدارة تنمية الموارد البشرية.  
ج- لإدارة تخطيط الموارد البشرية.  
د- لإدارة علاقات الموظفين.
4. تصنف مهارات الاتصال والتفاوض لدى متراء الموارد البشرية ضمن...
- أ- المهارات التقنية.  
ب- المهارات الإدارية.  
ج- المهارات السلوكية.  
د- المهارات الفكرية.
5. واحدة من الآتي ليست من فوائد التهيئة الميدانية
- أ- تقليل الشعور الإيجابي لدى الموظف الجديد.  
ب- تقليل حدة توقعات الموظف الجديد.  
ج- تقليل تردد الموظف الجديد على رئيسه.  
د- التقليل من مشاعر القلق لدى الموظفين الجدد.
6. واحدة من الآتي، لا تصنف ضمن الاحتياجات التدريبية ...
- أ- احتياجات فريق العمل.  
ب- احتياجات المنظمة.  
ج- احتياجات الوظائف.  
د- احتياجات البيئة.

الاسباب التي أدت  
سلباً على نجاح  
مدرسة العلاقات  
الإنسانية؟

37 من الاسباب التي أدت سلباً على نجاح مدرسة العلاقات الإنسانية:

- أ- توتر نسبة من العاملين السعوديين مع عامل منتج
- ب- عدم وجود علاقات بين الأقسام
- ج- عدمية جوانب القوى معزولة للعمل على الموارد الإنسانية
- د- عدم التعرف على الاحتياجات الخاصة للعمل والاحتياجات

38 تعريف الموظف الجديد بواجباته ومسؤولياته يتم ضمن وظيفة ...

- أ- الاستعداد
- ب- الانتظار
- ج- القيادة
- د- الإجابة مسبقاً على موجود

39 واحدة من الآتي، ليست من مبادئ التدريب ...

- أ- دعم الإدارة الاستراتيجية لعمليات التدريب
- ب- التركيز جهود التدريب على حل المشكلات
- ج- ترقية التدريب بمعلومات عن المتدرب
- د- اقتراح التدريب بوجود فوائده مباشرة من التدريب

40 من الاعتبارات التنظيمية التي يبنى عليها رسم الهيكل العام للأجور في المنظمة ...

- أ- معدلات الأجور المماثلة
- ب- تكاليف المعيشة
- ج- عوامل العرض والطلب
- د- الأجلية الص جيدة غير موجودة

41 واحدة من الآتي، ليست من خطوات تخطيط الاحتياجات البشرية ...

- أ- تحليل نوع الأعمال المطلوبة
- ب- تحليل سوق العمل
- ج- تحليل سوق العقار
- د- تحليل العجز والفرص

42 واحدة من الآتي، ليست ضمن وظيفة توجيه الموارد البشرية ...

سؤال خطأ

هذا لفظ من وظائف التوجيه

من وظائف التنظيم

من وظائف التوجيه

- أ- حل الصراعات والمشاكل المحتملة داخل إدارة الموارد البشرية
- ب- تحديد أهداف إدارة الموارد البشرية
- ج- تطوير نظم التدريب
- د- تقييم معدلات دوران العمل والغياب

من محالات تحليل العمل  
في تخطيط الموارد  
الإنشائية؟

أجواب: تحديد مصادر الحصول  
على احتياجات الموارد الإنشائية

هذا السؤال عن تعريف  
نفسه الوظائف

أجواب لجنة متخصصة  
من أسئلة العام ..

تدخل الحكومة من خلال؟  
الحد الأدنى للأجور

37. تلتزم مجموعة الوظائف التي يشغلها الفرد خلال حياته بالعملية في البناء أو الصناعات المهنية مستقبلاً  
بعضاً في هذه المهنة، أي...

- أ. تطوير المهنة
- ب. تسلسل المهنة
- ج. التفرغ للمهنة
- د. العودة للمهنة في المستقبل

38. واحدة من التي، ليست ضمن أهمية برامج المنطق والتطبيقات...

- أ. تدفق على تكاليف العمالة والمنظمة
- ب. ترفع من الروح المعنوية للعاملين
- ج. زيادة أداء العاملين بالمنظمة
- د. تطوير نظام تقييم أداء العاملين

31. واحدة من الآتي، ليست ضمن المرتكزات الإسلامية في التعامل مع الموارد البشرية ...

- أ- التركيز أهمية الفرد وأسئلته على الجماعة.
- ب- الإنصاف للجماعة.
- ج- التعامل مع التغيرات البيئية.
- د- الإنسانية.

32. واحدة من الآتي، ليست من أسباب اهتمام المنظمات بتخطيط المسار الوظيفي ...

- أ- توجيه يؤدي إلى جمود في نظام الترقي.
- ب- توجيه يؤدي إلى جمود نظام الاختيار والتوظيف.
- ج- يساهم في استقطاب الكفاءات البشرية.
- د- يساهم في بقاء الموارد البشرية وعدم تسربها.

33. من مجالات استخدام نتائج تحليل العمل ضمن تدريب الموارد البشرية ...

- أ- وصف طبيعة المخاطر المصاحبة لأي وظيفة.
- ب- تحديد المسائل المناسبة للحصول على الاحتياجات البشرية.
- ج- تحديد المهارات المطلوبة لتمثيلها في نشاط الوظيفة.
- د- تحديد التعويض المناسب لمهام ومسؤوليات الوظيفة.

34. واحدة من الآتي، ليست من أهداف تخطيط الموارد البشرية ...

- أ- إعداد ميزانية الموارد البشرية.
- ب- الحصول على أحسن الكفاءات البشرية من سوق العمل.
- ج- يساعد المنظمة على مواجهة الظروف البيئية المتغيرة.
- د- تحديد الوظائف والأعمال المراد تحليلها.

من خطوات عملية تحليل الوظائف

35. وظيفة تقييم الوظائف تابعة ...

- أ- لإدارة الرواتب والأجور.
- ب- لإدارة تنمية الموارد البشرية.
- ج- لإدارة تخطيط الموارد البشرية.
- د- لإدارة علاقات الموظفين.

36. المدرسة التي ترى أن العامل عنصر إنتاجي يختلف عن العناصر الأخرى، هي ...

- أ- مدرسة الإدارة العلمية.
- ب- مدرسة العلاقات الإنسانية.
- ج- المدرسة السلوكية.
- د- تيار المدارس الحديثة والمعاصرة.



7. من المفاهيم الأساسية التي يجب مراعاتها في مقابلة تقييم أداء الموارد البشرية...

- أ- الدول إلى الوظيفة في التقييم
- ب- مقارنة الموظف مع زملائه في العمل
- ج- الوضوح عن نقاط الضعف لدى الموظف
- د- عدم مقارنة الموظف مع زملائه في العمل

8. إحدى مهام إدارة علاقات الموظفين هي مهمة...

- أ- تحليل الوظائف
- ب- التطوير الوظيفي
- ج- التطوير التنظيمي
- د- الاستقطاب

9. واحدة من الآتي، ليست من شروط فعالية برنامج المتابع والخدمات...

- أ- أن تكون هناك لها حوافز تغطي تكاليفها
- ب- أن تلبى احتياجات أغلب الموظفين
- ج- أن تكون متناسقة مع التشريعات والأنظمة الحكومية
- د- أن تلبى احتياجات أغلب العملاء

10. الخطوة الثالثة ضمن خطوات التحول إلى نظام ميكنة (النظام الآلي) الموارد البشرية

- أ- التصميم الأولي للنظام
- ب- دراسة الجدوى
- ج- الدراسة الهندسية
- د- اختبار النظام

11. واحدة من الآتي، ليست من نواحي القصور في إدارة الأفراد...

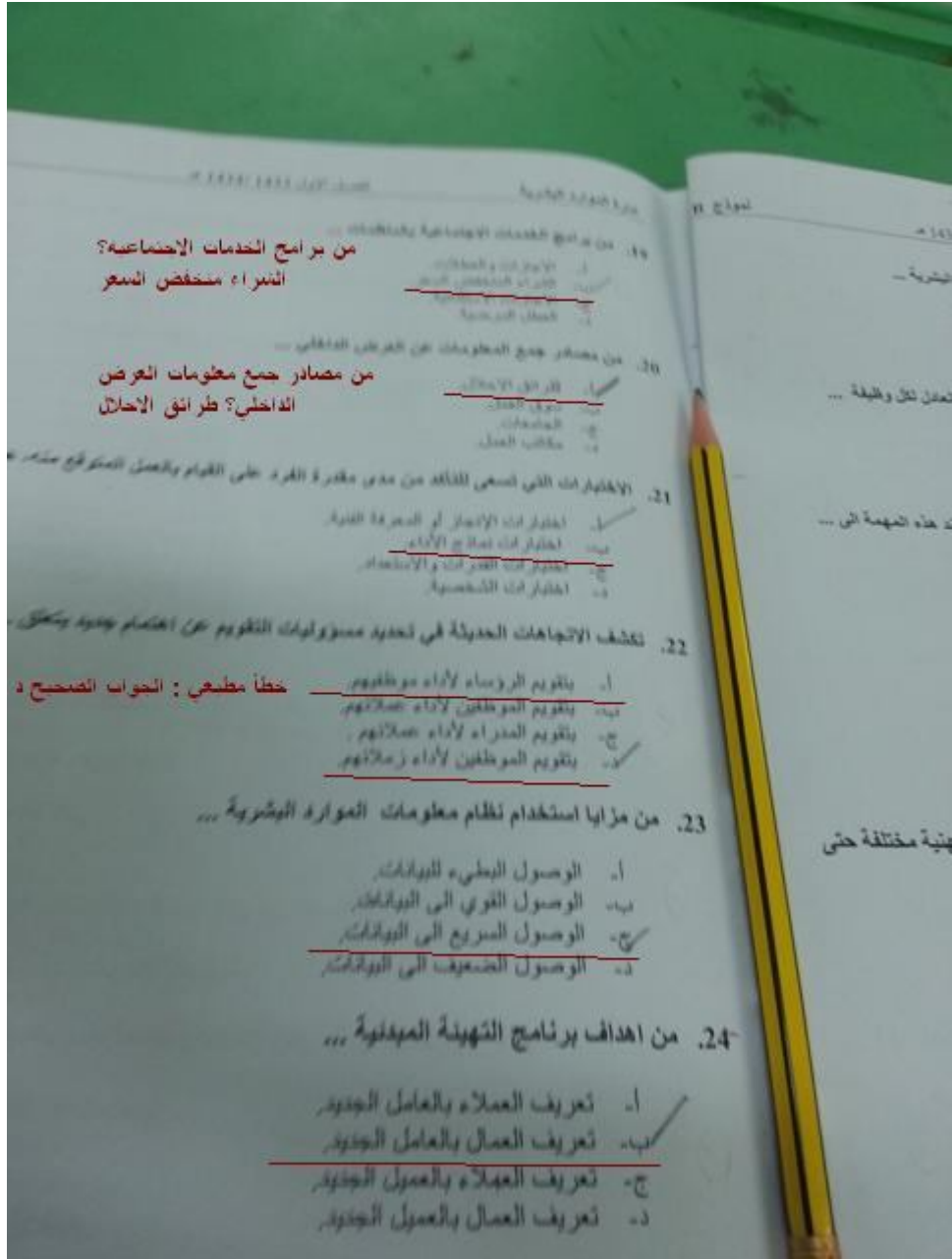
دورها محدود

- أ- عدم التكامل بين نشاطاتها
- ب- عدم التكامل بين نشاطاتها ونشاطات الإدارات الأخرى
- ج- الدور غير المحدود لإدارة الأفراد في قضايا التخطيط الشامل للمنظمة
- د- نظرة القيادات للأفراد كعنصر تكلفة إنتاجي

12. تصنف مهارات التنبؤ واتخاذ القرار لدى مشراء الموارد البشرية ضمن...

- أ- المهارات الفنية
- ب- المهارات الإدراكية
- ج- المهارات السلوكية
- د- المهارات الفكرية

61. واحدة من الآتي، ليست من مبررات تقييم الوظائف...
- أ- الوعي العادلة في نظام الأجور.
  - ب- التمسك في النزاعات و شكوي الأجور.
  - ج- وضع الأساس لتهيئة تقييم الأداء.
  - د- التمسك بالأنظمة والتشريعات المتعلقة بالأجور.
62. تتم تنمية مهارات شاغل الوظيفة ضمن وظيفة...
- أ- استقطاب الموارد البشرية.
  - ب- تدريب الموارد البشرية.
  - ج- تقييم الموارد البشرية.
  - د- تخطيط المسار الوظيفي.
63. تعرف العنينة التي يتم من خلالها يتم معرفة درجة إتقان الموظف للعمل المكلف به...
- أ- بالتقويم الإداري.
  - ب- بالتقويم المنهجي.
  - ج- بتقويم الأداء.
  - د- بتقويم العمليات.
64. أحد أهم عوامل المقارنة ضمن طريقة مقارنة العوامل المستخدمة في تقييم الوظائف
- أ- المنظر اللائق.
  - ب- العلاقات الإنسانية.
  - ج- المركز الاجتماعي.
  - د- المسؤولية.
65. الأجر العادل من وجهة نظر العامل هو ...
- أ- الأجر الذي يلبي مطالب الحياة الأساسية.
  - ب- أحد عناصر التكاليف.
  - ج- الأجر الصافي المدفوع.
  - د- الأجرية الصحيحة غير موجودة.
- نرا هذي الاحابه خطأ الاحتجاج بعدم كفاية الدخل لتفانيه متطلبات الحياة الأساسية



من برامج الخدمات الإحصائية؟  
التنمؤء منخفض السعر

- أ- الأبرءاء و الصفاة
- ب- الأبرءاء المنخفض السعر
- ج- الصفاة التفرءة

من مصادر جمع معلوماة العرض  
الداآلى؟ طراىق الإآلال

- أ- طرء الأآلال
- ب- طرء الصفاة
- ج- الصفاة
- د- مآلاب العمل

الإآباراء الآى تسعى للأآء من مذى مقورة الفرد على القوام والعمل للمؤوقع مسءر

- أ- إآباراء الإآمال أو المعرفة القراء
- ب- إآباراء الصفاة الإآء
- ج- إآباراء الفرداء والإآءاء
- د- إآباراء الشآسوة

آكشاف الإآاءاء الآءةةة فى آءءء مسؤولاءة القروم عن الأءام بءءء بءءء

آطأ مطعى : الآواب الصآىح د

- أ- بالقروم الرءساء لأداء مؤظفهم
- ب- بالقروم المؤظفون لأداء صلاآهم
- ج- بالقروم المدرءاء لأداء صلاآهم
- د- بالقروم المؤظفون لأداء زملاآهم

من مزايا اسآءءام نظام معلوماة الموارء البشروية ...

- أ- الوصول البطىء للواءاء
- ب- الوصول القوى إلى الوواءاء
- ج- الوصول المسرىء إلى الوواءاء
- د- الوصول الضعوف إلى الوواءاء

من آءاء برنامج الآهبة المبدؤة ...

- أ- آءرف العملاء بالعمالء الآءءء
- ب- آءرف العمالء بالعمالء الآءءء
- ج- آءرف العملاء بالعمول الآءءء
- د- آءرف العمالء بالعمول الآءءء

25. من مصادر جمع المعلومات عن العرض الداخلي ...

- أ- طرائق الاحلال.
- ب- سوق العمل.
- ج- الجامعات.
- د- مكاتب العمل.

26. الاختبارات التي تسعى للتأكد من مدى مقدرة الفرد على القيام بالعمل المتوقع منه، هي...

- أ- اختبارات الإنجاز أو المعرفة الفنية.
- ب- اختبارات نماذج الأداء.
- ج- اختبارات القدرات والاستعداد.
- د- اختبارات الشخصية.

27. تكشف الاتجاهات الحديثة في تحديد مسؤوليات التقييم عن اهتمام جديد يتعلق ...

- أ- بتقويم الرزساء لأداء موظفيهم.
- ب- بتقويم الموظفين لأداء عملاتهم.
- ج- بتقويم المدراء لأداء عملاتهم.
- د- بتقويم الموظفين لأداء زملائهم.

28. من مزايا استخدام نظام معلومات الموارد البشرية ...

- أ- الوصول البطيء للبيانات.
- ب- الوصول القوي الى البيانات.
- ج- الوصول السريع الى البيانات.
- د- الوصول المضعف الى البيانات.

29. في حالة وجود فائض من الموارد البشرية، تلجأ المنظمة إلى ...

- أ- تشجيع التقاعد المبكر.
- ب- تخفيض عمليات التوظيف.
- ج- إطالة سن التقاعد.
- د- الاجابة الصحيحة غير موجودة.

30. من عيوب الاستقطاب الداخلي ...

- أ- ارتفاع تكلفته.
- ب- نشوء الصراعات والاحباطات النفسية لدى غير المستقطبين.
- ج- شح المعلومات عن المترشحين.
- د- عدم انسجام العامل مع بيئة وثقافة المنظمة.



67. وظيفة تقييم الاداء تابعة ...

- أ- إدارة الرواتب والأجور.
- ب- إدارة تنمية الموارد البشرية.
- ج- إدارة تخطيط الموارد البشرية.
- د- إدارة علاقات الموظفين.

68. تشير مجموعة الوظائف التي يشغلها الفرد خلال حياته العملية في اتجاه أو اتجاهات مهنية مختلفة حتى يصل إلى هدفه المنشود، إلى...

- أ- التطوير الوظيفي.
- ب- المسار الوظيفي.
- ج- الأمن الوظيفي.
- د- الاجابة الصحيحة غير موجودة.

69. واحدة من الاتي، ليست ضمن أهمية برامج المنافع والخدمات ...

- أ- تحافظ على الكفاءات الحالية بالمنظمة.
- ب- الرفع من الروح المعنوية للعاملين.
- ج- زيادة ولاء العاملين للمنظمة.
- د- تطوير نظام تقييم أداء العاملين.

70. من برامج الخدمات الاجتماعية بالمنظمات ...

- أ- الاجازات والعطلات.
- ب- الشراء المنخفض السعر.
- ج- الاجازات الاستثنائية.
- د- العطل المرضية.

وظيفة ...

المهمة الى ...

43. يطلق على الإجراءات الخاصة بتحديد طبيعة الوظيفة وواجباتها وموصفات شاكلتها ...  
أ- تخصص الوظيفة  
ب- تصنيف الوظائف  
ج- ممارسة الوظائف  
د- لا توجد الإدارة المسبقة

لا يوجد احابه لأن هذا  
معرفة نحليل الوظائف

44. واحدة من الآتي، ليست من متطلبات الوصول الى القمة في النموح الوظيفي ...  
أ- معرفة الموظف لمسائر قوته و ضعفه  
ب- معرفة الموظف لمصدر قوة و ضعف الوظيفة  
ج- إدراك الموظف معنى الأداء الجيد والسيئ  
د- اختيار الموظف وظائف تؤكد الذات والانتقال

45. من أساليب تجنب مشكلات والخطاء عملية تقويم الأداء ...  
أ- عدم الاعتراف بالمشاكل الموجودة  
ب- منحان حق الموظف في رفع التظلم  
ج- الاعتماد المطلق على الرئيس المباشر  
د- الاعتماد المطلق على معاونين المديرين

46. طريقة تقويم الأداء التي تستفيد من كل طرق تقويم الاماء الاخرى هي ...  
أ- طريقة التوزيع الإجمالي  
ب- طريقة التدرج البياني  
ج- طريقة التوزيع الإجمالي  
د- طريقة المزيج التقييمي

47. يركز خبراء الموارد البشرية أثناء جمعهم للمعلومات الخاصة بتحليل الوظيفة  
أ- مواصفات شاغل الوظيفة  
ب- تقدير العمالة المطلوبة  
ج- تحليل سوق العمل  
د- لا توجد الاجابة الصحيحة

48. تتمثل الخطوة الأولى ضمن خطوات تحديد الاحتياجات من الموارد البشرية  
أ- تقدير العمالة المطلوبة  
ب- تحليل الوضع الراهن  
ج- تحديد وتحليل نوع الأعمال المطلوبة  
د- تحليل سوق العمل

49. واحدة من الاتي، ليست ضمن مشكلات وأخطاء عملية تقويم الأداء ...

- أ- عدم التشدد .
- ب- تأثير الهالة .
- ج- الميل للوسطية .
- د- التأثير الإداري .

50. واحدة من الاتي، ليست من مبررات تقييم الوظائف...

- أ- توخي العدالة في نظام الأجور .
- ب- الفصل في نزاعات و شكاوي الأجور .
- ج- وضع الأساس لهيكل تقييم الاداء .
- د- التقيد بالأنظمة والتشريعات المتعلقة بالأجور .

51. تتم تنمية مهارات شاغل الوظيفة ضمن وظيفة...

- أ- استقطاب الموارد البشرية .
- ب- تدريب الموارد البشرية .
- ج- تقييم الموارد البشرية .
- د- تخطيط المسار الوظيفي .

52. تعرف العملية التي يتم من خلالها يتم معرفة درجة إتقان الموظف للعمل المكلف به...

- أ- بالتقويم الإداري .
- ب- بالتقويم المنهجي .
- ج- بتقويم الأداء .
- د- بتقويم العمليات .

53. واحدة من الاتي، ليست من شروط فعالية برنامج المنافع والخدمات ...

- أ- أن تكون هناك لها عوائد تغطي تكاليفها .
- ب- أن تلبي احتياجات اغلب الموظفين .
- ج- أن تكون متناسقة مع التشريعات والأنظمة الحكومية .
- د- أن تلبي احتياجات اغلب العملاء .

54. الخطوة الثالثة ضمن خطوات التحول إلى نظام ميكنة (النظام الآلي) الموارد البشرية، هي ...

- أ- التصميم الأولي للنظام .
- ب- دراسة الجدوى .
- ج- الدراسة الهندسية .
- د- اختبار النظام .

49. في حالة وجود عجز في الموارد البشرية - تلجأ المنظمة إلى ...
- تخصيص ساعات العمل.
  - تشجيع القاعد المتقاعدين.
  - تعيين نظام الأجر والحوافز.
  - تخصيص خطوات التوظيف.
50. من سلبيات استخدام نظام معلومات الموارد البشرية ...
- ارتفاع تكلفة أداء وظائف إدارة الموارد البشرية من خلال هذا النظام.
  - تأخر إنجاز الأعمال الخاصة بالموارد البشرية.
  - عدم إمكانية استخدامه لأسباب علمية.
  - الإجابة الصحيحة غير موجودة.
51. الخطوة الأولى ضمن خطوات التحول إلى نظام ميكنة (النظام الآلي) الموارد البشرية، هي ...
- التصميم الأولي للنظام.
  - دراسة الجدوى.
  - الدراسة الهندسية.
  - اختبار النظام.
52. من الاعتبارات الاقتصادية التي يجب ان تراعيها المنظمة في تحديد هيكل الاجور ...
- فرص الترقية والمزايا المالية.
  - معدلات الاجور في المنظمات الأخرى.
  - الإمكانات المالية للمنظمة.
  - الإجابة الصحيحة غير موجودة.
53. اختبار التكيف الاجتماعي يصف ضمن اختبارات ...
- الذكاء.
  - الشخصية.
  - الاداء.
  - الانجاز.
54. واحدة من الأتي، ليست ضمن الاخطاء شائعة في المقابلات ...
- الحكم السريع على المتقدم ايجابيا أو سلبيا.
  - البحث عن نقاط القوة في المترشح.
  - التأثر بهالة المترشح.
  - خطأ الأسئلة المخرج.



سؤال فرق المعلم عن التلميذ؟  
الجواب: بتناول زيادة المعارف  
في بنى المحاللات

هدف عمليه تفهيم  
الوظائف؟

الجواب: تحديد الوظائف

التي تعطى اجر أكثر من  
سواها؟

السؤال عن الآخر  
بالتنسبه للموظف؟  
باني اجابه صححه

هنا السؤال خطأ عن الفاضل؟

(: اجابه أ و ب كلها صححه

26. سؤال: فرق المعلم عن التلميذ في...  
أ- بتناول زيادة المعارف في بنى المحاللات.  
ب- بتناول زيادة المعارف في بنى المحاللات.  
ج- بتناول زيادة المعارف في بنى المحاللات.  
د- بتناول زيادة المعارف في بنى المحاللات.

27. سؤال: هدف عمليه تفهيم الوظائف؟  
أ- تحديد الوظائف التي تعطى اجر أكثر من غيرها.  
ب- تحديد الوظائف التي تعطى اجر أكثر من غيرها.  
ج- تحديد الوظائف التي تعطى اجر أكثر من غيرها.  
د- تحديد الوظائف التي تعطى اجر أكثر من غيرها.

28. سؤال: هدف عمليه تفهيم الوظائف التي تعطى اجر أكثر من غيرها؟  
أ- بتناول زيادة المعارف في بنى المحاللات.  
ب- بتناول زيادة المعارف في بنى المحاللات.  
ج- بتناول زيادة المعارف في بنى المحاللات.  
د- بتناول زيادة المعارف في بنى المحاللات.

29. سؤال: هدف عمليه تفهيم الوظائف التي تعطى اجر أكثر من غيرها؟  
أ- بتناول زيادة المعارف في بنى المحاللات.  
ب- بتناول زيادة المعارف في بنى المحاللات.  
ج- بتناول زيادة المعارف في بنى المحاللات.  
د- بتناول زيادة المعارف في بنى المحاللات.

30. واحدة من الآتي، لم يمت من شروط العدالة والمساواة في عملية الاختيار...  
أ- اعتماد النية في إجراءات الاختيار.  
ب- التوازن في عملية الاختيار.  
ج- أعداد معايير موحدة للاختيار.  
د- السرية في إجراءات الاختيار.

1. واحدة من الاتي، ليست من شروط العدالة والمساواة في عملية الاختيار...

- أ- اعتماد الذاتية في إجراءات الاختيار.
- ب- التوازن في عملية الاختيار OK
- ج- اعداد معايير موحدة للاختبارات.
- د- السرية في إجراءات الاختيار.

2. واحدة من الاتي، ليست ضمن المرتكزات الإسلامية في التعامل مع الموارد البشرية ...

- أ- تكريس أهمية الفرد وأسبقيته على الجماعة.
- ب- الانتماء للجماعة.
- ج- التفاعل مع التغيرات البيئية.
- د- الإنسانية.

3. المدرسة التي ترى ان العامل عنصر إنتاجي يختلف عن العناصر الأخرى، هي...

- أ- مدرسة الإدارة العلمية.
- ب- مدرسة العلاقات الإنسانية.
- ج- المدرسة السلوكية. OK
- د- تيار المدارس الحديثة والمعاصرة.

4. واحدة من الاتي، ليست من خطوات تخطيط الاحتياجات البشرية ...

- أ- تحليل نوع الأعمال المطلوبة.
- ب- تحليل سوق العمل.
- ج- تحليل سوق العقار. OK
- د- تحليل العجز والفائض.

5. من الاعتبارات الاقتصادية التي يجب ان تراعيها المنظمة في تحديد هيكل الاجور ...

- أ- فرص الترقية والمزايا المالية.
- ب- معدلات الاجور في المنظمات الأخرى.
- ج- الامكانيات المالية للمنظمة.
- د- الاجابة الصحيحة غير موجودة. OK

6. اختبار التكيف الاجتماعي يصنف ضمن اختبارات ...

- أ- الذكاء.
- ب- الشخصية. OK
- ج- الاداء.
- د- الانجاز.

7. واحدة من الأهمية لوجود ضمان الإختصاص بمرادفة في المقابلات ...

- أ- التمسك السريع على المتكلم لوجوبها أو سلبها.
- ب- التحدث عن نقاط القوة في الأمر مع.
- ج- التأثر بهالة الأمر مع.
- د- خطأ الأسئلة المصريح.

8. يجيد المتأكد من أن المعائد الاقتصادي للتدريب على المدى الطويل ...

- أ- يساوي الأفاق الفعلي على التدريب.
- ب- يقل عن الأفاق الفعلي على التدريب.
- ج- يتناسب طرديا مع الأفاق الفعلي على التدريب.
- د- الاجابة الصحيحة غير موجودة.

9. يضم التدريب على راس العمل ...

- أ- انتقال الموظفين بين عدة وظائف داخل المنظمة.
- ب- الالتحاق بمرکز تدريب حكومية.
- ج- الالتحاق بمرکز تدريب بالخارج.
- د- الالتحاق بمرکز تدريب منظمة.

10. أحد أهم عوامل المقارنة ضمن طريقة مقارنة العوامل المستخدمة في تقييم الوظائف هو ...

- أ- السظير اللائق.
- ب- العلاقات الانسانية.
- ج- المركز الاجتماعي.
- د- المسؤولية.

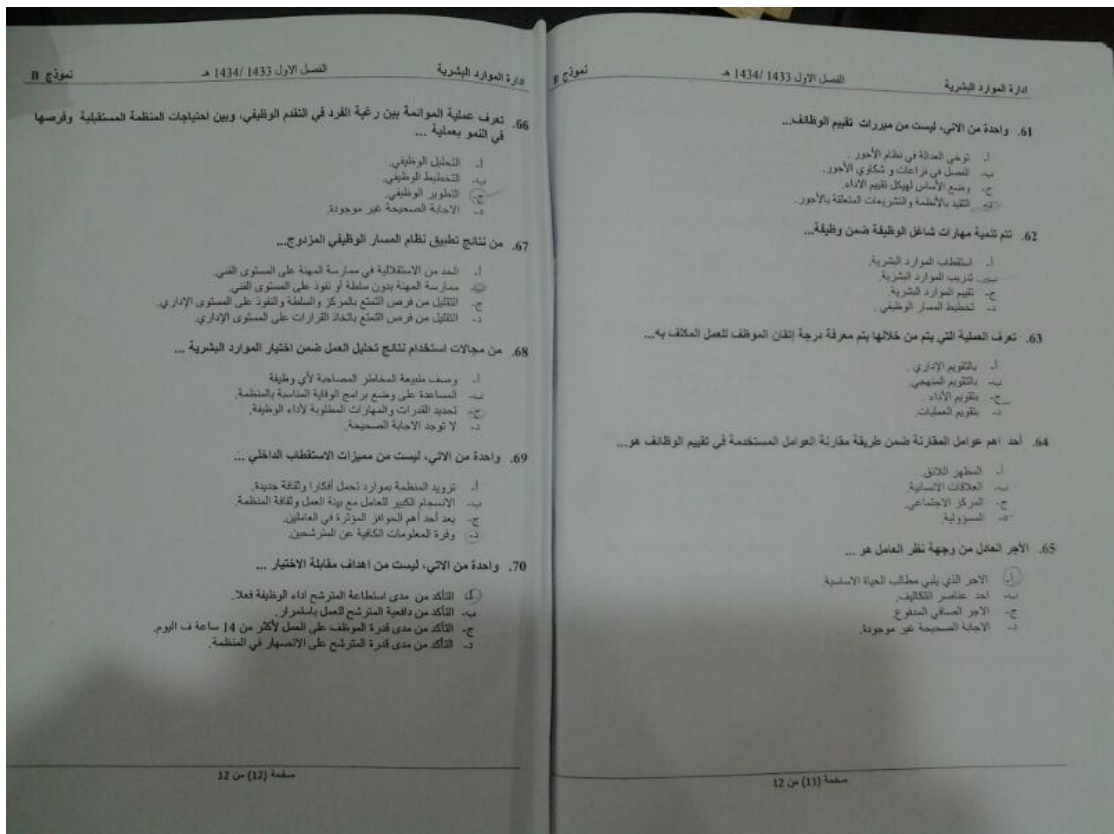
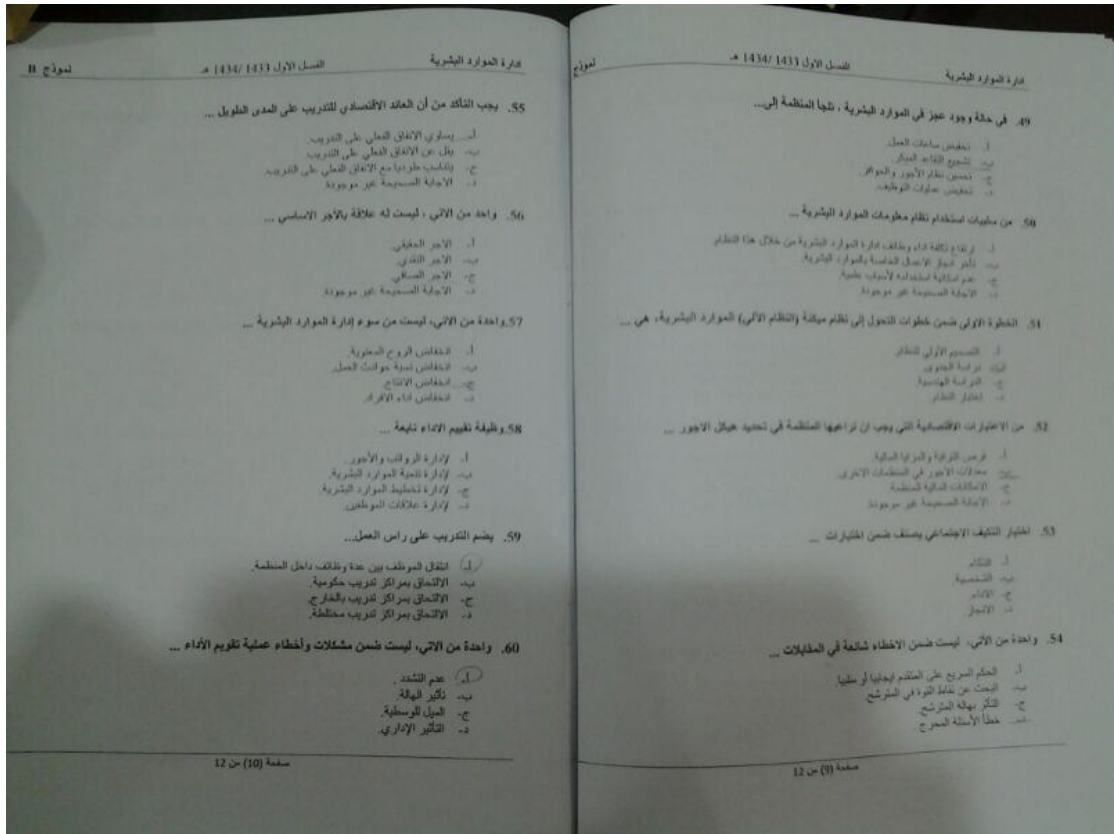
11. الأجر العادل من وجهة نظر العامل هو ...

- أ- الأجر الذي يلي مطالب الحياة الاساسية.
- ب- الحد عناصر التكاليف.
- ج- الأجر الصافي المتفرع.
- د- الاجابة الصحيحة غير موجودة.

12. تعرف عملية الموازنة بين رغبة الفرد في التقدم الوظيفي، وبين احتياجات المنظمة المستقبلية وفرصها في التمويلية ...

- أ- التحليل الوظيفي.
- ب- التخطيط الوظيفي.
- ج- التطوير الوظيفي.
- د- الاجابة الصحيحة غير موجودة.







1. من أسباب حوادث العمل المشغلة بالعمل...

- أ. ضعف الإضاءة
- ب. الضوضاء الشديدة
- ج. استخدام غير الآمن للمعدات
- د. الإضاءة الصحيحة غير موجودة

2. واحدة من الآتي، ليست ضمن شروط فعالية سياسات الموارد البشرية...

- أ. أن تكون مألوفة
- ب. أن تغطي جميع العمال
- ج. أن تراعى من حين لآخر
- د. أن ترتبط برسالة ورسائل الجهد وأهداف المنظمة

3. وظيفة الاختيار تابعة...

- أ. إدارة الرواتب والأجور
- ب. إدارة تنمية الموارد البشرية
- ج. إدارة التخطيط للموارد البشرية
- د. إدارة علاقات الموظفين

4. تصنف مهارات الاتصال والتفاوض لدى مدراء الموارد البشرية ضمن...

- أ. المهارات الفنية
- ب. المهارات الإدارية
- ج. المهارات التجارية
- د. المهارات البشرية

5. واحدة من الآتي ليست من فوائد التهيئة البيئية...

- أ. تقليل التوتر الاجتماعي لدى الموظف الجديد
- ب. تقليل عدد إصابات الموظف الجديد
- ج. تقليل عدد الموظفين غير راضين
- د. تقليل من مخاطر التي قد يتعرض لها الموظف الجديد

6. واحدة من الآتي، لا تصنف ضمن الاختصاصات التجارية...

- أ. استحداث فرق العمل
- ب. استحداث المنتجات
- ج. استحداث المبيعات
- د. استحداث القيمة

7. من المبادئ الأساسية التي يجب مراعاتها في مقابلة تقييم أداء الموارد البشرية...

- أ. التقليل من الوصاية من التقييم
- ب. مقارنة الموظف مع زملائه في العمل
- ج. البحث عن نقاط الضعف لدى الموظف
- د. عدم مقارنة الموظف مع زملائه في العمل

8. إحدى مهام إدارة علاقات الموظفين هي مهية...

- أ. تدليل الموظفين
- ب. التطوير الوظيفي
- ج. التطوير التنظيمي
- د. الاستقطاب

9. واحدة من الآتي، ليست من شروط فعالية برنامج المنافع والخدمات...

- أ. أن تكون مفيدة بما يعود على تكاثرها
- ب. أن تفي باحتياجات أغلب الموظفين
- ج. أن تكون متوافقة مع التوجهات والرسالة الاستراتيجية
- د. أن تفي باحتياجات أغلب العمال

10. الخطوة الثالثة ضمن خطوات التحول إلى نظام مقابلة (التقييم الآلي) الموارد البشرية، هي...

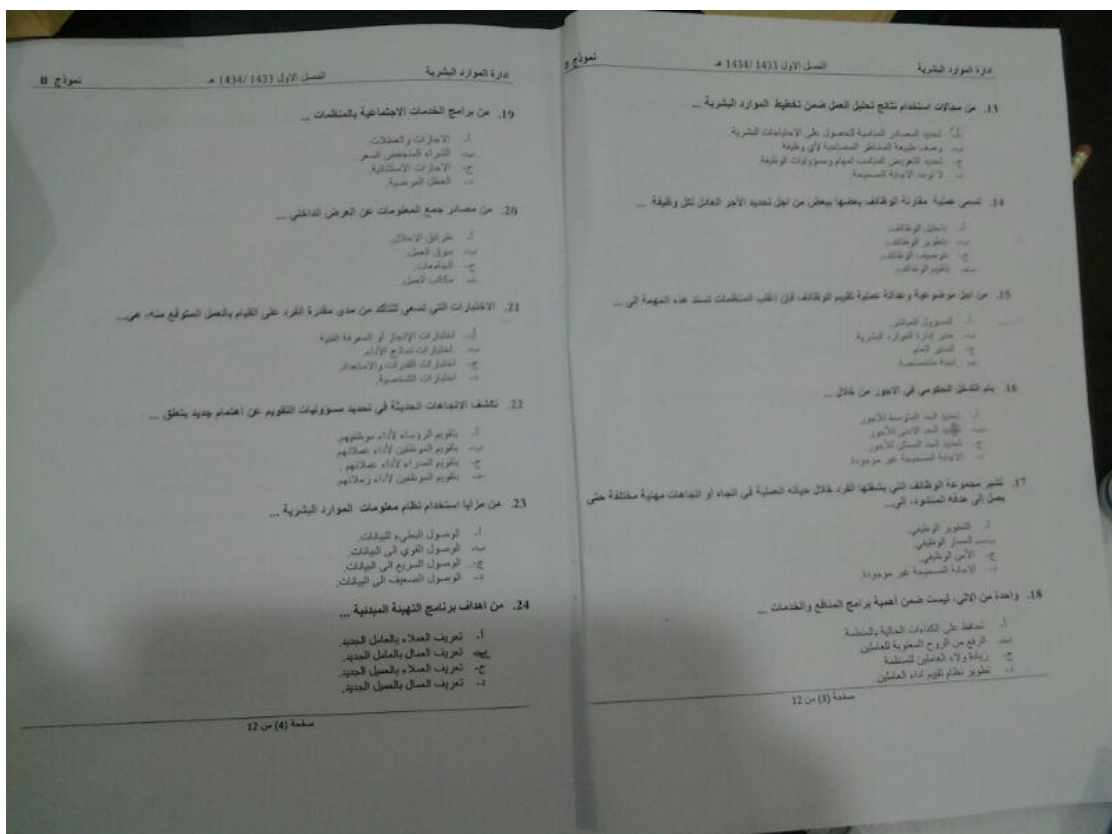
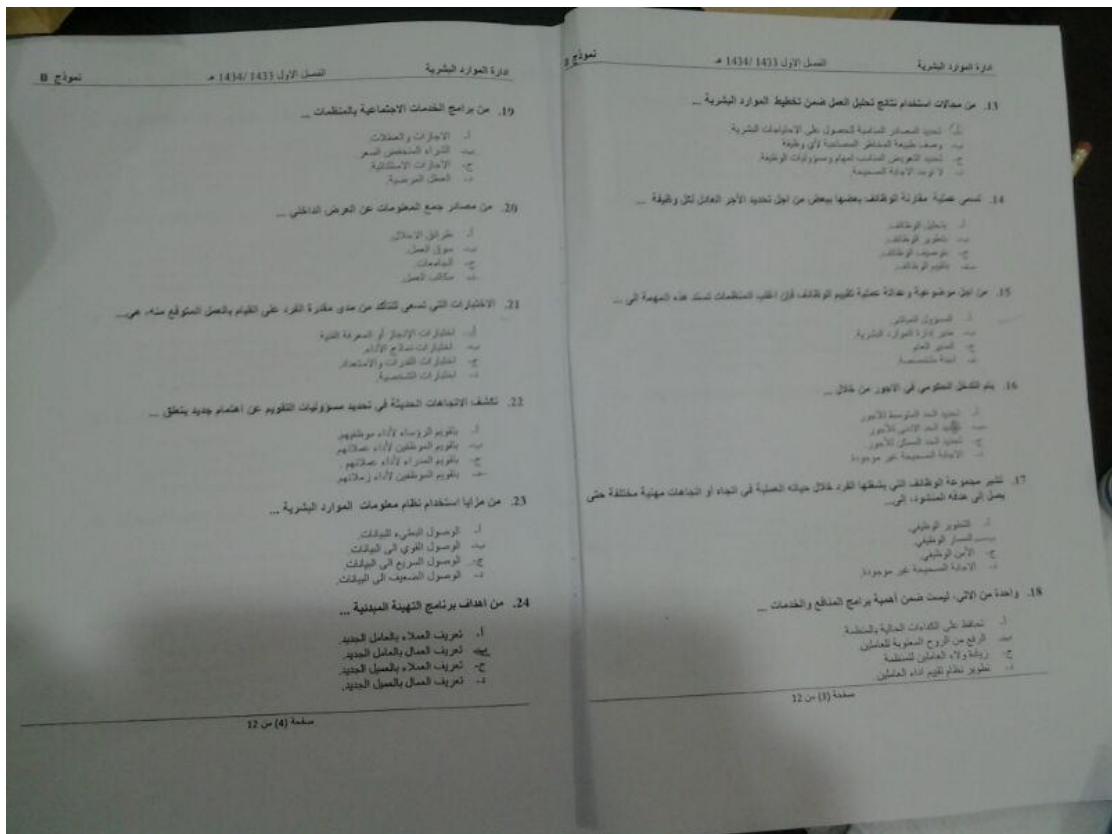
- أ. التصميم الآلي للتقارير
- ب. دراسة الجدوى
- ج. الدراسة التمهيدية
- د. إعداد التقارير

11. واحدة من الآتي، ليست من نواحي القصور في إدارة الأفراد...

- أ. عدم التكامل بين نشاطاتها
- ب. عدم التكامل بين نشاطاتها ونشاطات الإدارات الأخرى
- ج. الدور غير السليم للإدارة الأفراد في قضايا التخطيط التام للمنظمة
- د. قلة القدرات لأفرادها كمصدر تنمية للنسبي

12. تصنف مهارات التقييم والتحفيز الفردي لدى مدراء الموارد البشرية ضمن...

- أ. المهارات الفنية
- ب. المهارات الإدارية
- ج. المهارات التجارية
- د. المهارات البشرية



25. يمثل التقييم عن الترتيب بكونه (أي التقييم) ...
- أ. يتناول رؤية المتعارفين في نفس المجالات.
  - ب. يتناول كيفية حدوث الفرد الترتيب بناءً وخطية معينة.
  - ج. يهتم من حيث الفرد الفرد وليس من حيث.
  - د. يتم هذا في حالة من الموارد.
26. تهدف عملية تقييم الوظائف إلى ...
- أ. تحديد الوظائف التي يجب أن يتم لهم أجر أعلى من غيرها.
  - ب. تحديد الوظائف التي يجب أن يتم لها أجر أعلى من غيرها.
  - ج. تحديد الوظائف التي يجب أن يتم لهم ربح أعلى من غيرها.
  - د. الإجابة الصحيحة غير موجودة.
27. تكون أهمية الأجر بالنسبة للوظائف كونه ...
- أ. وسيلة لتعويض تكاليف البشرية.
  - ب. كونه لا يشكل عائقاً على أصحاب المسئلة.
  - ج. كونه لا يتعارض مع الأمانة.
  - د. الإجابة الصحيحة غير موجودة.
28. في حالة وجود خلل من الموارد البشرية، تبدأ المنظمة التي ...
- أ. تتسرع في اتخاذ القرار.
  - ب. تفضل صياغة التوظيف.
  - ج. تبدأ من البداية.
  - د. الإجابة الصحيحة غير موجودة.
29. من عيوب الاستقطاب الداخلي ...
- أ. ارتفاع تكاليفه.
  - ب. شمول الأفراد والاحتمال الضيق لدى غير المستقلين.
  - ج. شح المعلومات عن المرشحين.
  - د. عدم التوافق الكامل مع بيئة ثقافة المنظمة.
30. واحدة من الآتي، ليست من شروط العدالة والمساواة في عملية الاختيار ...
- أ. اعتماد القارية في إجراءات الاختيار.
  - ب. التوزيع في عملية الاختيار.
  - ج. اعتماد معايير موحد للاختيار.
  - د. الشورى في إجراءات الاختيار.

31. واحدة من الآتي، ليست ضمن المميزات الإسلامية في التعامل مع الموارد البشرية ...
- أ. تكريم أهمية الفرد واستئذنه على المعاملة.
  - ب. الانتماء للمعاملة.
  - ج. التعامل مع الفترات البيئية الإسلامية.
  - د.
32. واحدة من الآتي، ليست من أسباب اهتمام المنظمات بتخطيط المسار الوظيفي ...
- أ. توجيه أفراد إلى حدود في نظام الترقية.
  - ب. توجيه أفراد إلى حدود نظام الاختيار والتوظيف.
  - ج. يساهم في استقطاب الكفاءات البشرية.
  - د. يساهم في بناء الموارد البشرية وعدم سردها.
33. من مجالات استخدام نتائج تحليل العمل ضمن تخطيط الموارد البشرية ...
- أ. وصف طبيعة المناصب التصاعدية لأي وظيفة.
  - ب. تحديد المتطلبات المطلوبة للتعامل على الاختصاصات البشرية.
  - ج. تحديد المهورات المطلوبة لتتمثلها في شاطئ الوظيفة.
  - د. تحديد التعويض المناسب للمهام ومسؤوليات الوظيفة.
34. واحدة من الآتي، ليست من أهداف تخطيط الموارد البشرية ...
- أ. إعداد ميزانية الموارد البشرية.
  - ب. الحصول على أفضل الكفاءات البشرية من سوق العمل.
  - ج. إعداد المنظمة على مواجهة الظروف البديلة المتغيرة.
  - د. تحديد الوظائف والأعمال المراد تنفيذها.
35. وظيفة تقييم الوظائف تابعة ...
- أ. لإدارة الرقابة والتدقيق.
  - ب. لإدارة تنمية الموارد البشرية.
  - ج. لإدارة تخطيط الموارد البشرية.
  - د. لإدارة العلاقات الموظفين.
36. المدرسة التي ترى أن العامل عنصر إنشائي يختلف عن العناصر الأخرى، هي ...
- أ. مدرسة الإدارة العلمية.
  - ب. مدرسة العلاقات الإنسانية.
  - ج. المدرسة السلوكية.
  - د. تيار المدارس الحديثة والمعاصرة.

37. من الأسباب التي أثرت سلباً على نجاح مدرسة العلاقات الإنسانية...

- أ. توتر دعوات حل الممثل الجديد هو دليل نجاح
- ب. عزيمتها وعدم الاختلاف بين الأفراد
- ج. اعتمادها على العمل الفردي معزلة العمل غير المتواصل الإنسانية
- د. انعدامها لوجود ذات أكبر على الاتساقية كقواعد العمل والإجراءات

38. تعريف الموظف الجديد بواجبه ومسؤولياته يتم ضمن وثيقة ...

- أ. الإنشائية
- ب. الإدارية
- ج. التوجيهية
- د. الإيجابية المسندة غير موجودة

39. واحدة من الآتي، ليست من مبادئ التوجيه ...

- أ. دعم الإدارة الإدارية لخدمة الأختار
- ب. توفير جوه التوجيه على حل المشكلات
- ج. تزويد المتدرب بمعلومات عن المتدرب
- د. اقتراح المتدرب بوجود فوائد مباشرة من التدريب

40. من الاعتبارات التنظيمية التي ينبغي عليها رسم الهيكل العام للأجور في المنظمة ...

- أ. معدلات الأجور المثلثة
- ب. تكاليف المعيشة
- ج. عوامل العرض والطلب
- د. الإجابة التي صحيحة غير موجودة

41. ليست من خطوات تخطيط الاحتياجات البشرية ...

- أ. تحليل نوع الأعمال المطلوبة
- ب. تحليل سوق العمل
- ج. تحليل سوق الأمتار
- د. تحليل العجز والفائض

42. واحدة من الآتي، ليست ضمن وثيقة توجيه الموارد البشرية ...

- أ. حل المشكلات والمشاكل المتعلقة بإدارة الموارد البشرية
- ب. تحديد أهداف إدارة الموارد البشرية
- ج. تطوير نظم التدريب
- د. تقييم معدلات دوران العمل والقياس

43. يطلق على الإجراءات الخاصة بتحديد طبيعة الوظيفة وواجباتها ومواصفات شاطئها بـ ...

- أ. تخصيص الوظائف
- ب. تصنيف الوظائف
- ج. ممارسة الوظائف
- د. لا توجد الإجابة الصحيحة

44. واحدة من الآتي، ليست من متطلبات الوصول إلى القمة في السلم الوظيفي ...

- أ. معرفة الموظف لمصادر لونه وضعفه
- ب. معرفة الموظف لمصادر قوة وضعفه الوظيفية
- ج. إبرازك الموظف معنى الأداء الجيد والمميز
- د. اختيار الموظف ونطاق تكليفه ذات والأجور

45. من أساليب تجنب مشكلات وأخطاء عملية تقييم الأداء ...

- أ. عدم الاعتراف بالمشاكل الموجودة
- ب. ضمان حق الموظف في رفع التظلم
- ج. الاعتماد المطلق على الرئيس المباشر
- د. الاعتماد المطلق على المعاونين المباشرين

46. طريقة تقييم الأداء التي تستفيد من كل طرق تقييم الأداء الأخرى هي...

- أ. طريقة التوزيع الإجمالي
- ب. طريقة التدرج البرقي
- ج. طريقة التوزيع الإجمالي
- د. طريقة المزيج التتويجي

47. يركز خبراء الموارد البشرية أثناء جمعهم للمعلومات الخاصة بتحليل الوظائف على ...

- أ. مواصفات شاطئ الوظيفة
- ب. تقدير الصعلة المطلوبة
- ج. تحليل سوق العمل
- د. لا توجد الإجابة الصحيحة

48. تتمثل الخطوة الأولى ضمن خطوات تحديد الاحتياجات من الموارد البشرية في...

- أ. تقدير الصعلة المطلوبة
- ب. تحليل الوضع الراهن
- ج. تحديد وتحليل نوع الأعمال المطلوبة
- د. تحليل سوق العمل