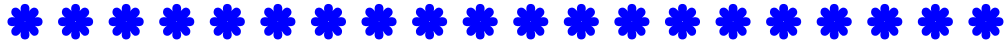




وزارة التعليم العالي  
جامعة الدمام  
كلية الآداب بالدمام  
برنامج البكالوريوس في  
علم الاجتماع والخدمة الاجتماعية

# دليل الطالبة

لبرنامج البكالوريوس في علم الاجتماع والخدمة الاجتماعية



# بِسْمِ اللَّهِ الرَّحْمَنِ الرَّحِيمِ

## الفهرس

الصفحة	الموضوع
٤	مقدمة
٥	الرؤية
٥	الرسالة
٥	الأهداف
٦	المخرج التعليمي
٦	مجالات العمل للخريجين
٧	مجالات التخصص وأهدافها
٧	جدول مجالات التخصص (حزم مقررات البرنامج)
٩	توزيع المقررات على الفصول الدراسية
١٥	توصيف المقررات التخصصية
٢٣	أهم القواعد واللوائح المنظمة للدراسة والامتحانات
٣٠	معلومات أعضاء هيئة التدريس
٣١	أرقام تهم الطالبة
٣٤	خريطة قسم علم الاجتماع والخدمة الاجتماعية

## مقدمة

تم بحمد الله تلبية لحاجة المجتمع في المنطقة الشرقية بصفة خاصة ، وفي المملكة بصفة عامة وانطلاقاً من سعي جامعة الدمام للتميز منذ نشأتها وانطلاقاً من سعي جامعة الدمام للتميز منذ نشأتها ، ومع ميلادها كان التخطيط لإنشاء قسم يدرس علم الاجتماع والخدمة الاجتماعية ويهدف لمسيرة ركب التطور السريع في البرامج الدراسية بالجامعات السعودية ووفقاً لما توصى به المعايير التي يواجهها قطاع التعليم العالي في المملكة ، وبما يساند ويخدم المجتمع بكافة مستوياته ، وبما يسمح لخريجيه بالتواصل مع الآخرين على كافة المستويات .

يهدف علم الاجتماع إلى الدراسة العلمية للمجتمع والسلوك الاجتماعي أو هو علم التفاعل الإنساني Human Interaction . وأهداف علم الاجتماع تماثل أهداف العلوم الأخرى . من حيث أنه يسعى إلى اكتشاف الحقائق . وتفسيرها أي معرفة الأسباب المؤدية إليها ، ثم التنبؤ بها . وهي كلها حقائق تتصل بالسلوك الاجتماعي والعلاقات الاجتماعية . وكلما ازدادت معرفتنا بالسلوك الإنساني كلما أمكن التنبؤ بهذا السلوك في مختلف المواقف .

وقد ظهر علم الاجتماع الحديث منذ نهايات القرن التاسع عشر استجابة لتطور الحياة الاجتماعية وتعقدتها وضرورة لفهم المشكلات الاجتماعية والثقافية الكثيرة التي ولدها التغير الاجتماعي الاقتصادي . ولقد تطور هذا العلم معرفياً ومنهجياً من خلال تصديه لدراسة المشكلات والنظم والعلاقات الاجتماعية ، أما علم الخدمة الاجتماعية ثالث العلوم الاجتماعية في الظهور على يد ( ماري ريتشوند ) التي نادى بضرورة قيام علم إنساني يقوم على ثلاثية ( الدراسة ، والتشخيص ، العلاج ) من خلال كتابها ( التشخيص الاجتماعي ) ولقد تطور هذا العلم حتى أصبح يعتمد على أسس معرفية ومهارية و قيمية عند مساعدة الإنسان في أي صورة وتنمية قدراته لتحقيق أهداف وقائية وعلاجية وتنموية .

ويعتبر علم الاجتماع والخدمة الاجتماعية في المجتمعات الراهنة من أهم المجالات المعرفية العلمية صلةً بالحياة الإنسانية وأنشطتها . ذلك أنه في الاجتماع البشري وفي المؤسسات الاجتماعية تنشأ ظواهر ومشكلات يشكل فهمها واقتراح الحلول لها جوهر اهتمام علم الاجتماع ، فالمشتغلون في البحث الاجتماعي والخدمة الاجتماعية يمكنهم أن يساهموا مساهمة فعالة في فهم المشكلات المجتمعية فهماً علمياً وتقديم الحلول المناسبة لها وفي نفس الوقت الذي يستفيد فيه علم الاجتماع من معارف العلوم الإنسانية المختلفة ، كما أن هذه العلوم جميعها ؛ لا يمكن أن يرقى تحليلها وفهما لمجالاتها الخاصة دون العمق الاجتماعي والرؤية التي يتيحها علم الاجتماع والخدمة الاجتماعية .

لقد تبلور في سيرورة تطور علم الاجتماع والخدمة الاجتماعية الحديث والمعاصر نشاطان كبيران :-

(١) نشاط معرفي علمي يهتم بالبحث الاجتماعي الرامي إلى اكتشاف أسباب وآليات وقوانين التغير الاجتماعي والظواهر والمشكلات الاجتماعية ، ويسعى إلى إنشاء النظريات العلمية الموضوعية المفصلة للسلوك الاجتماعي .

(٢) نشاط مهني تطبيقي يقوم بالخدمة المباشرة للمجتمع ومؤسساته الاجتماعية على اختلاف أنواعها بالاعتماد على مجالات العمل في الخدمة الاجتماعية والعمل الاجتماعي .

## الرؤية

تحقيق التميز لكي يكون إحدى صروح التعليم الجامعي المميز في مجال علم الاجتماع والخدمة الاجتماعية ، ويهدف القسم برؤيته التطلعية استخدام المهارات المعلوماتية وتطبيق أفضل الوسائل التكنولوجية في المهارات البحثية والتفكير في صور نقدية وموضوعية لمواكبة متطلبات الاعتماد الأكاديمي من قبل المؤسسات العلمية .

## الرسالة

إعداد المتخصصين المؤهلين في مجال الاجتماع والخدمة الاجتماعية مزودين بالمعارف والمهارات والخبرات المهنية الحديثة المتمثلة في المهارات المعلوماتية والتفكير النقدي ومهارات البحث والاتصال وتطبيقاتها الميدانية في مجال علم الاجتماع والخدمة الاجتماعية . كما يعمل القسم على التطوير والمساهمة في نشر المعرفة الاجتماعية وتقديم الاستشارات والتدريب والخدمات الاجتماعية للمجتمع السعودي ومؤسساته .

## الأهداف

- ١ - إعداد الكفاءات العلمية المدربة في مجالات الدراسات الاجتماعية .
- ٢ - خدمة البحث العلمي في مجال الدراسات الاجتماعية والإسهام في المشروعات البحثية.
- ٣ - الإسهام في كافة برامج الرعاية والتنمية الاجتماعية .
- ٤ - تدريب الطلاب ميدانياً في مختلف مجالات العمل الاجتماعي لتحقيق استفادة الطالب من المعرفة النظرية بتطبيقها في مجالاتها العملية ويتم التدريب في عدد من المؤسسات الاجتماعية الحكومية في مختلف مناطق المملكة لطلاب الانتظام .
- ٥ - يقوم القسم برحلات وزيارات علمية ميدانية لكافة المؤسسات الاجتماعية والتربوية ذات العلاقة بمنهج الخطة الدراسية بإشراف أساتذة المواد وذلك للاطلاع على النشاطات المختلفة التي تقوم بها وربط الجانب النظري بالجانب التطبيقي.
- ٦ - تعاون القسم مع الهيئات والمراكز البحثية خاصة في المجالات الأمنية والاجتماعية.
- ٧ - المشاركة في عقد وتنفيذ برامج ودورات تدريبية للعاملين في المجالات الأمنية والاجتماعية.
- ٨ - إعداد الطلاب وتأهيلهم للالتحاق ببرنامج الدراسات العليا وتفعيل إسهاماتهم العلمية والبحثية في مجال العلوم الاجتماعية.
- ٩ - تمكين الطلاب من المهارات اللازمة للإرشاد الاجتماعي والخدمة الاجتماعية في مختلف مستويات العمل ، والتعامل المهني ، علاجاً وقائياً مع الأفراد في المجتمع من مختلف الشرائح الاجتماعية في المجتمع السعودي ، للمساهمة في استمرار بناء المجتمع سليماً ومعافى .
- ١٠ - إعداد الخريجين والأخصائيين الاجتماعيين المدربين نظرياً وميدانياً للعمل في مختلف مجالات العمل الاجتماعي وتنمية أساليب ومهارات البحث العلمي المتطور لديهم .

## المخرج التعليمي

يتوقع أن تكون الطالبة :

- \*\* أن تكون لديها المعرفة الشاملة بالمعارف و النظريات و المبادئ المتعلقة بمجال علم الاجتماع والخدمة الاجتماعية .
- \*\* أن تكون لديها القدرة على القيادة و الاستعداد للتعاون الكامل مع الآخرين في المشاريع و المبادرات الاجتماعية المشتركة .
- \*\* أن تكون باحثة تملك أدوات البحث العلمي الجيد و قادراً على مواصلة دراساتها العليا .
- \*\* أن تكون مساهمة في خدمة المجتمع واعية بدور علم الاجتماع وخدمة المجتمع في خدمة المعرفة الإنسانية .
- \*\* أن تكون متابعة للتطورات في علم الاجتماع والخدمة الاجتماعية على اختلاف فروعها .
- \*\* أن تكون مساهماً بفاعلية في سوق العمل و حريصة على الجودة الشاملة في الأداء وقادراً على المنافسة بدرجة عالية .

## مجالات العمل للخريجات

يمكن لخريجة برنامج علم الاجتماع والخدمة الاجتماعية العمل في المجالات التالية :

- ١ - في مجال التربية والتعليم داخل المدارس وخارجها .
- ٢ - في مجال الشؤون الاجتماعية (مؤسسات رعاية الأيتام ، دار المسنين ، دار الحماية ، دار التربية ) .
- ٣ - في مجال العمل التطوعي .
- ٤ - في مجال المشاركة الاجتماعية .
- ٥ - في مجال معاملة الخارجين عن القانون .
- ٦ - في بعض الدوائر الحكومية ( المحكمة ، السجون ) .

## مجالات التخصص وأهدافها

م	مجالات التخصص	عدد المقررات والأهداف والكفايات
١	تاريخ العلم ومناهج البحث فيه	بها ثمانية مقررات تبين للطالب الجذور التاريخية لعلم الاجتماع ومناهج البحث فيه ، وهي مجموعة تصقل الطالب بمهارات البحث ومناهجه ، وكيفية إعداد البحوث التاريخية ، وهي تعزز في الطالب مهارات التعامل مع المؤسسات الاجتماعية ، وكيفية إعداد البحوث الاجتماعية ، وصياغة المتن والحاشية بمنهجية صحيحة .
٢	مقررات فروع علم الاجتماع	وهي مجموعة من ثلاثة عشر مقرراً يختار الطالب منها أحد عشر- مقرراً ، تمثل مجموعة متكاملة من موضوعات علم الاجتماع ومجالاته ، تؤصل لطالب الاجتماع وتمده بالمعلومات الأساسية في العلم ، وتعزز قدرة الطالب على الفهم والتحليل والاستنتاج .
٣	مقررات تطبيقية وعملية	هي حزمة تضم ثلاثة عشر مقرراً ، يختار الطالب منها اثني عشر- مقرراً تضم العلوم التطبيقية للاجتماع والخدمة الاجتماعية على المجتمع المحلي ومؤسساته وبرامج التدريب فيها ، وهي مجموعة مميزة لهذا البرنامج تربطه بالمجتمع المحلي ومؤسساته ، وتمد الطلاب للعمل في هذه المؤسسات بعد إمدادهم بالخبرة العملية والمهارات المطلوبة للعمل بتلك المؤسسات .
٤	علم الخدمة الاجتماعية	وهي حزمة من تسعة مقررات يختار الطالب منها ثمانية ، تغطي مجال علم الخدمة الاجتماعية ، تزود هذه الحزمة الطالب بجرعة معرفية في مجال الخدمة الاجتماعية وتؤصل الحزمة لعمل الباحث الاجتماعي والمرشد الطلابي في مؤسسات المجتمع ، وتؤهله للعمل بتلك المؤسسات بكفاية عالية .

## (حزم مقررات البرنامج)

١ - مقررات تاريخ العلم ومناهج البحث فيه		٢ - مقررات فروع علم الاجتماع	
المقرر	الزمن	المقرر	الزمن
١ - تاريخ الفكر الاجتماعي	٢	١ - علم الاجتماع الطبي	٢
٢ - استخدام الحاسوب في البحوث الاجتماعية	٢	٢ - علم اجتماع السكان	٢
٣ - منهج البحث الاجتماعي	٢	٣ - علم اجتماع الأسرة الطفولة	٢
٤ - تصميم وتنفيذ البحوث الاجتماعية	٢	٤ - الانحراف الاجتماعي والجريمة	٢
٥ - التغيير الاجتماعي		٥ - يختار الطالب مقرر واحد مما يأتي :-	
	٢	٦ - علم الاجتماع السياحي	٢
		٧ - علم الاجتماع التطبيقي	
٦ - الإحصاء الاجتماعي	٢	٦ - علم الاجتماع الحضري	٢
٧ - مشروع التخرج	٢	٧ - علم الاجتماع الصناعي والمهني	٢

٢	٨ - يختار الطالب مقرر واحد مما يأتي - مدخل إلى الانثروبولوجيا - التنشئة الاجتماعية	٢	٨ - النظريات الاجتماعية
٢	٩ - علم اجتماع التنظيم والتخطيط		
٢	١٠ - علم اجتماع الإعلام		
٢	١١ - القيادة وتنمية المجتمعات المحلية		
٢٢	إجمالي الساعات	١٦	إجمالي الساعات
٤- مقررات الخدمة الاجتماعية		٣ - مقررات التطبيقات العملية	
الزمن	المقرر	الزمن	المقرر
٢	١- أسس الخدمة الاجتماعية	٢	١- علم اجتماع البيئة
٢	٢- سياسات الرعاية الاجتماعية	٢	٢- التدريب الميداني ( ١ )
٢	٣- إدارة المؤسسات المجتمعية	٢	٣- التدريب الميداني ( ٢ )
٢	٤- خدمة الفرد والجماعة	٢	٤- التدريب الميداني ( ٣ )
٢	٥- يختار الطالب مقرر واحد مما يأتي: - حقوق الإنسان- الاتصال في الخدمة الاجتماعية	٢	٥- يختار الطالب مقرر واحد فقط: - الدفاع الاجتماعي- بناء وتنمية القدرات
٢	٦- الإرشاد والتوجيه الاجتماعي	٢	٦- العلاقات العامة
٢	٧- الخدمة الاجتماعية ورعاية الشباب	٢	٧- تقويم المشروعات الاجتماعية
٢	٨- رعاية الفئات الخاصة	٢	٨- المجتمع العربي السعودي
		٢	٩- علم الاجتماع السياسي
		٢	١٠- العمل التطوعي
		٢	١١- التنمية الاجتماعية والاقتصادية
		٢	١٢- المشكلات المجتمعية
		٢	١٣- العولمة والثقافة
١٦	إجمالي الساعات	٢٦	إجمالي الساعات

### الوحدات المساعدة للتخصص

وحدة بحوث إرشادية مصغرة تابعة للقسم ، للمساعدة في تنفيذ التدريب الميداني وإرشاد الطلاب والطالبات في تنفيذ البحوث وأوراق العمل ، تزود بعدد ( ٢ ) باحث اجتماعي لقسم الطلاب ، وعدد (٢) باحثات لقسم الطالبات يخصص لكلا الفرقين حجرة خاصة مزودة بمكاتب.



توزيع المقررات على الفصول الدراسية

(مقررات المستوى الأول)

المتطلب السابق		الوحدات		أسم المقرر	رقم المقرر	نوع المقرر
رقم المقرر	اسم المقرر	الاتصال	المعتمدة			
-	-	-	٢	الثقافة الإسلامية	ISLM ١٥١	ج
-	-	-	٢	فقه السيرة	ISLM ١٠٢N	ك
-	-	-	٢	التحرير العربي	ARAB ١٥١	ك
-	-	٢	١	النحو التطبيقي (١)	ARAB ١٠٢N	ك
-	-	٤	٢	اللغة الإنجليزية العامة	ENGL ١٢١N	ك
-	-	-	٢	مبادئ الإدارة	MGMT ٥٠١N	ك
-	-	-	٢	مهارات التعلم والتفكير	LRSK ٥٠٢N	ك
-	-	-	٢	مدخل إلى تقنية المعلومات	COMP ١٠١N	ك
-	-	-	٢	الصحة واللياقة	HTFT ٥٠٣N	ك
			١٧	مجموع الوحدات		

(مقررات المستوى الثاني)

المتطلب السابق		الوحدات		أسم المقرر	رقم المقرر	نوع المقرر
رقم المقرر	اسم المقرر	الاتصال	المعتمدة			
-	-	-	٢	التلاوة والتجويد	ISLM ١٢٢N	ك
ARAB 102N	النحو التطبيقي (١)	٢	١	النحو التطبيقي (٢)	ARAB 112N	ك
-	-	-	٢	التذوق الأدبي	ARAB ١32N	ك
ARAB 102N	النحو التطبيقي (١)	-	٢	القراءة والمحادثة	ARAB ١٤٢N	ك
ENGL 121N	اللغة الإنجليزية العامة	٤	٢	اللغة الإنجليزية (قراءة)	ENGL ١٥٢N	ك
ENGL 121N	اللغة الإنجليزية العامة	-	٢	اللغة الإنجليزية (كتابة)	ENGL ١٦٢N	ك
-	-	-	٢	مبادئ علم الاجتماع	SOCS 172N	ك
COMP101N	مدخل إلى تقنية المعلومات	-	٢	برامج الحاسب المكتبية	COMP ١٨٢N	ك
-	-	-	٢	مبادئ الإحصاء	MATH192N	ك
			١٧	مجموع الوحدات		

(مقررات المستوى الثالث)

متطلب المادة	الوحدات الدراسية			اسم المقرر	رمز المقرر
	المجموع	الاتصال	المعتمدة		
		٢	٢	العقيدة والأخلاق	ISLM 152
		٢	٢	الاتصالات والإنترنت EN	COMP 215N
		٢	٢	علم الاجتماع الطبي	SOCS 202N
		٢	٢	علم اجتماع السكان	SOCS 203N
		٢	٢	خدمة الفرد والجماعة	SOCS 205N
		٢	٢	تاريخ الفكر الاجتماعي	SOCS 201N
		٢	٢	أسس الخدمة الاجتماعية	SOCS 206N
		٢	٢	علم اجتماع الأسرة والطفولة	SOCS 204N
		١٦	١٦	إجمالي	

(مقررات المستوى الرابع)

متطلب المادة	الوحدات الدراسية			اسم المقرر	رمز المقرر
	المجموع	الاتصال	المعتمدة		
		٢	٢	حاضر العالم الإسلامي	ترخ ٠٤٢٥١
				مدخل إلى الإعلام	
		٢	٢	قواعد البيانات / الشبكات	ك
		٢	٢	سياسات الرعاية الاجتماعية	جمع ٦٤٢٣
		٢	٢	الانحراف الاجتماعي والجريمة	جمع ٦٢٢٤
		٢	٢	التدريب الميداني (١)	جمع ٦٣٢١
		٢	٢	إدارة المؤسسات الاجتماعية	جمع ٦٤٢٤
		٢	٢	العلاقات العامة	جمع ٦٣٢٢
		٢	٢	يختار الطالب مقرر واحد مما يأتي: -مدخل إلى الانثروبولوجيا - التنشئة الاجتماعية	جمع ٦٢٢٥ جمع ٦٢٢٦
		١٦	١٦	إجمالي	

(مقررات المستوى الخامس)

متطلب المادة	الوحدات الدراسية			اسم المقرر	رمز المقرر
	المجموع	الاتصال	المعتمدة		
		٢	٢	قضايا ثقافية معاصرة	سلم ٠١٣٠١
		٢	٢	النظام الاقتصادي في الإسلام	سلم ٠١٣١٨
				الحضارة الإسلامية	ترخ ٠٤٣٣١
		٢	٢	استخدام الحاسب في البحوث الاجتماعية	جمع ٦١٣١
		٢	٢	يختار الطالب مقرر واحد مما يأتي:	جمع ٦٢٣١
				علم الاجتماع السياسي	جمع ٦٢٣٢
		٢	٢	علم الاجتماع التطبيقي	
		٢	٢	تقويم المشروعات الاجتماعية	جمع ٦٣٣١
		٢	٢	المجتمع العربي السعودي	جمع ٦٣٣٢
		٢	٢	مناهج البحث الاجتماعي	جمع ٦١٣٢
		٢	٢	علم الاجتماع الحضري	جمع ٦٢٣٣
		١٦	١٦	إجمالي	

(مقررات المستوى السادس)

متطلب المادة	الوحدات الدراسية			اسم المقرر	رمز المقرر
	المجموع	الاتصال	المعتمدة		
		٢	٢	قضايا ثقافية معاصرة	سلم ٠١٣٠١
		٢	٢	النظام الاقتصادي في الإسلام	سلم ٠١٣١٨
				الحضارة الإسلامية	ترخ ٠٤٣٣١
		٢	٢	استخدام الحاسب في البحوث الاجتماعية	جمع ٦١٣١
		٢	٢	يختار الطالب مقرر واحد مما يأتي:	جمع ٦٢٣١
				علم الاجتماع السياسي	جمع ٦٢٣٢
		٢	٢	علم الاجتماع التطبيقي	
		٢	٢	تقويم المشروعات الاجتماعية	جمع ٦٣٣١
		٢	٢	المجتمع العربي السعودي	جمع ٦٣٣٢
		٢	٢	مناهج البحث الاجتماعي	جمع ٦١٣٢
		٢	٢	علم الاجتماع الحضري	جمع ٦٢٣٣
		١٦	١٦	إجمالي	

(مقررات المستوى السابع)

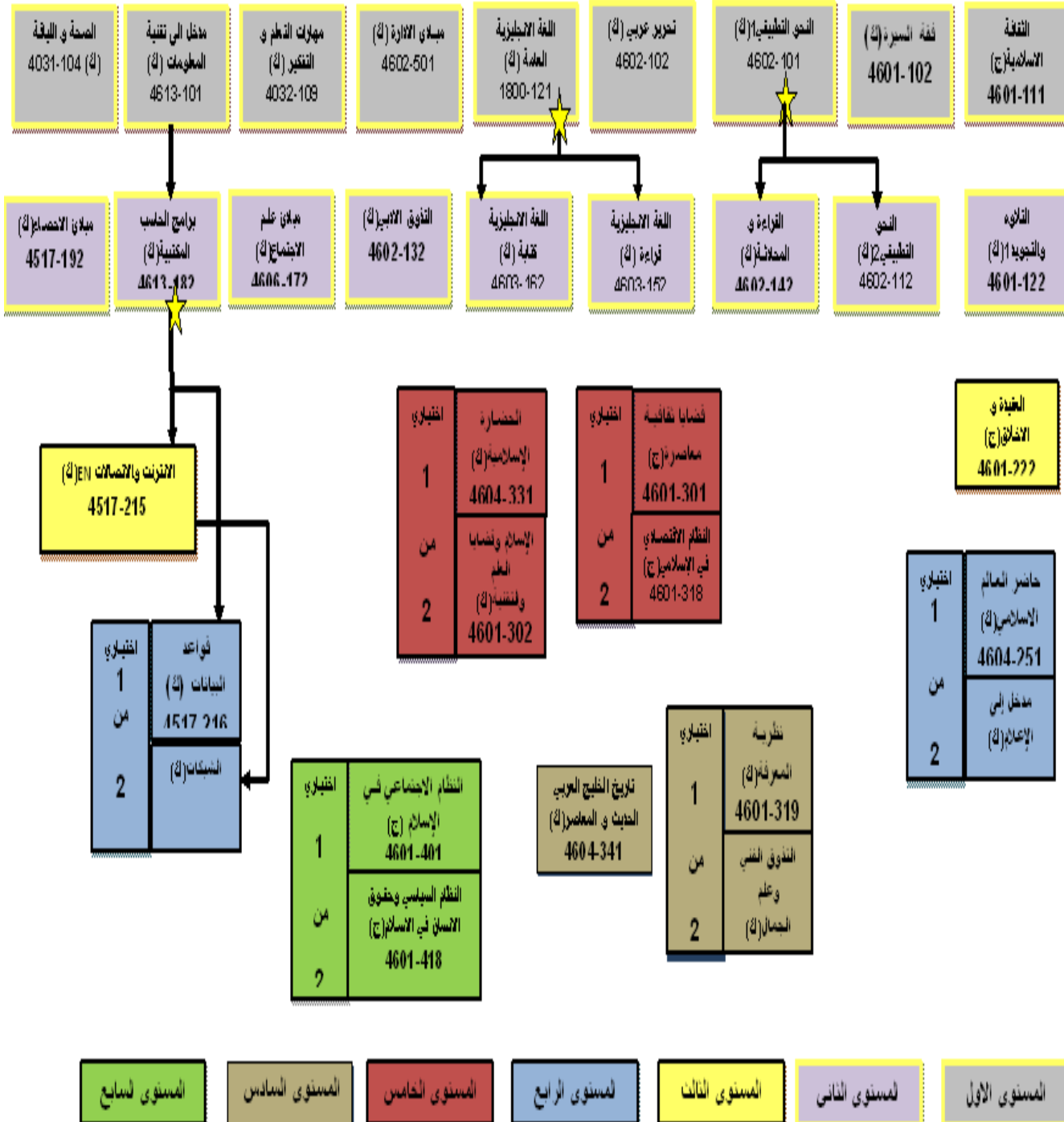
متطلب المادة	الوحدات الدراسية			اسم المقرر	رمز المقرر
	المجموع	ت	م		
		٢	٢	النظام الاجتماعي في الإسلام	سلم ٠١٤٠١
		٢	٢	النظام السياسي وحقوق الإنسان في الإسلام	سلم ٠١٤١٨
مناهج البحث الاجتماعي		٢	٢	تصميم وتنفيذ البحوث الاجتماعية	جمع ٦١٤١
		٢	٢	الإرشاد والتوجيه الاجتماعي	جمع ٦٤٤١
		٢	٢	علم الاجتماع الصناعي والمهني	جمع ٦٢٤١
		٢	٢	التغير الاجتماعي	جمع ٦١٤٢
استخدام الحاسب في البحوث الاجتماعية		٢	٢	الإحصاء الاجتماعي	جمع ٦١٤٣
		٢	٢	الخدمة الاجتماعية ورعاية الشباب	جمع ٦٤٤٢
		٢	٢	التنمية الاجتماعية والاقتصادية	جمع ٦٣٤١
		٢	٢	المشكلات الاجتماعية	جمع ٦٣٤٢
		١٨	١٨	إجمالي	

(مقررات المستوى الثامن)

متطلب المادة	الوحدات الدراسية			اسم المقرر	رمز المقرر
	المجموع	ت	م		
		٢	٢	النظام الاجتماعي في الإسلام	سلم ٠١٤٠١
		٢	٢	النظام السياسي وحقوق الإنسان في الإسلام	سلم ٠١٤١٨
مناهج البحث الاجتماعي		٢	٢	تصميم وتنفيذ البحوث الاجتماعية	جمع ٦١٤١
		٢	٢	الإرشاد والتوجيه الاجتماعي	جمع ٦٤٤١
		٢	٢	علم الاجتماع الصناعي والمهني	جمع ٦٢٤١
		٢	٢	التغير الاجتماعي	جمع ٦١٤٢
استخدام الحاسب في البحوث الاجتماعية		٢	٢	الإحصاء الاجتماعي	جمع ٦١٤٣
		٢	٢	الخدمة الاجتماعية ورعاية الشباب	جمع ٦٤٤٢
		٢	٢	التنمية الاجتماعية والاقتصادية	جمع ٦٣٤١
		٢	٢	المشكلات الاجتماعية	جمع ٦٣٤٢
		١٨	١٨	إجمالي	

الخطه الدراسية لمتطلبات الجامعة (ج) والكلية (ك) لجميع أقسام كلية الآداب (المواد العامة)  
عدد الساعات المعتمدة = 54 ساعة

- ١٠ -



النجمة تدل على المتطلب السابق



تتبعي الخطوط المستقيمة لمعرفة المقررات المرتبطة ببعضها

## الهيكل التنظيمي للخطة الدراسية

الخطة الدراسية لقسم علم الاجتماع والخدمة الاجتماعية (متطلبات البرنامج)  
عدد الساعات المعتمدة = 80 ساعة

علم الاجتماع الطبي SOCS 202 N	علم اجتماع السكان SOCS 203 N	خدمة الفرد الجماعية SOCS 205 N	تاريخ الفكر الاجتماعي SOCS 201 N	أسس الخدمة الاجتماعية SOCS 206 N	علم اجتماع الأسرة والطفولة SOCS 204 N
----------------------------------	---------------------------------	--------------------------------------	-------------------------------------	-------------------------------------	--

اختباري 1 من 2	مدخل إلى الأنثروبولوجيا	العلاقات العامة	إدارة المؤسسات الاجتماعية	التدريب الميداني(1)	الاحتراف الاجتماعي والجريمة	سياسات الرعاية الاجتماعية
	التنشئة الاجتماعية					

اختباري 1 من 2	علم الاجتماع السياحي	علم الاجتماع الحضري	مناهج البحث الاجتماعي	المجتمع العربي السعودي	تقويم المشروعات الاجتماعية	استخدام الحاسوب في البحوث الاجتماعية
	علم الاجتماع التطبيقي		تصميم وتنفيذ البحوث الاجتماعية	علم اجتماع البيئة	علم الاجتماع السياسي	الإحصاء الاجتماعي

المشكلات الاجتماعية	التدريب الميداني(2)	الدفاع الاجتماعي	مشروع التخرج	علم اجتماع البيئة	علم الاجتماع السياسي	الإحصاء الاجتماعي
		اختباري 1 من 2	بناء وتنمية القدرات	الخدمة الاجتماعية ورعاية الشباب	علم الاجتماع الصناعي والمهني	الإرشاد والتوجيه الاجتماعي

العمل التطوعي	علم اجتماع الإعلام	التنمية الاجتماعية والاقتصادية	التغير الاجتماعي	الخدمة الاجتماعية ورعاية الشباب	علم الاجتماع الصناعي والمهني	الإرشاد والتوجيه الاجتماعي
النظريات الاجتماعية	التدريب الميداني(3)	رعاية الفئات الخاصة	علم اجتماع التنظيم والتخطيط	حقوق الإنسان	القيادة وتنمية المجتمعات المحلية	الثقافة والعولمة
				اختباري 1 من 2	الاتصال في الخدمة الاجتماعية	

المستوى الثامن

المستوى السابع

المستوى السادس

المستوى الخامس

المستوى الرابع

المستوى الثالث

المستوى الثاني عام



## توصيف المقررات التخصصية

الوحدات	اسم المقرر	رقم المقرر
٢	علم الاجتماع الطبي	٦٢٢١ جمع
<p>يهدف المقرر إلى: دراسة تمهيد عن مفهوم علم الاجتماع الطبي ، نشأة علم الاجتماع الطبي وتطوره ومجالات الدراسة فيه ، المنظور الاجتماعي المتكامل للصحة والمرض ، نظرة الطبيب للمرض ، الصحة والتنمية في البلدان النامية ، البناء الاجتماعي للمؤسسات الصحية ، والتحليل الاجتماعي للثقافة الصحية داخل المجتمع المدرسي من حيث العادات الغذائية والممارسات الصحية وأساليب العلاج .</p>		
٢	علم السكان	٦٢٢٢
<p>يهدف المقرر إلى: دراسة تعريف بعلم السكان ، نشأة علم السكان وتطوره ، عوامل الزيادة السكانية ، النظريات العلمية المفسرة للنمو السكاني ، الهجرة من حيث تعريفها وأشكالها وعواملها ونتائجها ، السياسات السكانية ، السكان والتنمية ، العوامل الاجتماعية والاقتصادية المؤثرة في التركيب الاجتماعي .</p>		
٢	خدمة الفرد والجماعة	٦٤٢١ جمع
<p>يهدف المقرر إلى: دراسة التعريف بخدمة الفرد بوصفها إحدى الطرق المهمة للخدمة الاجتماعية ، تطورها والعوامل التي ساهمت في نشأتها ، مع التركيز على عناصر ومبادئ وأسس وأهداف خدمة الفرد وعملياتها الثلاث من دراسة وتشخيص وعلاج ، بالإضافة إلى عملية الدراسة وأمطاطها ومناطقها ووسائل وأساليبها ، عملية التسجيل في خدمة الفرد والقيم المرتبطة بها وصفات اختصاصي خدمة الفرد .</p>		
٢	تاريخ الفكر الاجتماعي	٦١٢١ جمع
<p>يهدف المقرر إلى: دراسة تمهيد عن طبيعة الفكر الاجتماعي الإنساني وأصوله في الحضارات المختلفة ، نماذج من الفكر الاجتماعي في مراحل المبكرة " الحضارات الهندية والمصرية واليونانية والرومانية " والفكر الاجتماعي عند العرب والمسلمين " الفارابي - ابن سينا - ابن خلدون " ، الفكر الاجتماعي في العصر - الحديث " أوجست كونت - دور كاريم " ، وأخيراً الفكر الاجتماعي المعاصر .</p>		
٢	أسس الخدمة الاجتماعية	٦٤٢٢ جمع
<p>يهدف المقرر إلى: دراسة تمهيد عن تطور الخدمة الاجتماعية ومفهومها ، مبادئ الخدمة الاجتماعية وفلسفتها - أهدافها - مبادئها ، عناصر مهنة الخدمة الاجتماعية ومقوماتها ، علاقة الخدمة الاجتماعية بالعلوم الإنسانية الأخرى ، الطرق الأساسية لمهنة الخدمة الاجتماعية ( خدمة الفرد - خدمة الجماعة - تنظيم المجتمع ) الطرق الثانوية لمهنة الخدمة الاجتماعية ( البحث - الإدارة في الخدمة الاجتماعية ) التدخل المهني في الخدمة الاجتماعية ، توطين الخدمة الاجتماعية ، تعليم الخدمة الاجتماعية ، وأخيراً مفاهيم الممارسة العامة في الخدمة الاجتماعية .</p>		
٢	علم الاجتماع الأسرة والطفولة	٦٢٢٣ جمع
<p>يهدف المقرر إلى: دراسة التعريف بعلم الاجتماع الأسري من حيث موضوعه وأهدافه وميادين الدراسة فيه ، علاقة علم الاجتماع الأسري بالعلوم الاجتماعية الأخرى ، الأسرة كنظام اجتماعي ، أمطاط الأسرة ووظائفها ، المشكلات التي تواجه الأسرة ومن أهمها مشكلة العنف الأسري ، الأطفال ومدى تأثيرهم بتركيبة الأسرة ونمط العلاقات داخل الأسرة ، كيفية التغلب عليها ، نظام الأسرة وعلاقته بالنظم الاجتماعية الأخرى ، التغيير الاجتماعي والأسرة وتأثير التغيير والتكنولوجيا على الأسرة ،</p>		

الجهود المبذولة من قبل المجتمع لمواجهة مشكلات الأسرة والطفولة .		
٢	سياسات الرعاية الاجتماعية	جمع ٦٤٢٣
يهدف المقرر إلى: دراسة مفهوم الرعاية الاجتماعية والمفاهيم المرتبطة بالرعاية الاجتماعية وأهدافها ومجالاتها ، العقة بين الرعاية الاجتماعية والخدمة الاجتماعية ، تخصصية خدمات الرعاية الاجتماعية . نماذج من الرعاية الاجتماعية لبعض الفئات ( المسنين - الفقراء - الأطفال ) السياسة الاجتماعية والمفاهيم المرتبطة بها ، مفهوم السياسة الاجتماعية وماهيتها ، خصائص السياسة الجيدة سياسة الرعاية الاجتماعية ، المنظور العلمي لتحليل السية ، مفهوم تحليل السياسة وأهدافها وأغراضها ، المهارات الواجب توافرها في القائمين على تحليل السياسة ، وأدوات وطرق تحليل السياسة ، مراحل ونماذج تحليل السياسة ، سياسة الرعاية الاجتماعية في المجتمع العربي السعودي في بعض القطاعات . ( كنموذج تطبيقاً وتدريبياً للطلاب ) .		
٢	الانحراف الاجتماعي والجريمة	جمع ٦٢٢٤
يهدف المقرر إلى: دراسة تعريف بالانحراف الاجتماعي والجريمة ، وتطوره وموضوعاته ومجالاته ، وأنماط الجريمة وعوامل وقوعها ، والفرق بين الانحراف الأولي والثانوي ، النظريات العلمية المفسرة للجريمة " النظرية النفسية - البيولوجية - الاجتماعية - الاقتصادية " ، مع إعطاء أمثلة من الانحراف والجريمة في المجتمعات الخليجية وبخاصة المجتمع السعودي ، ثم السياسات الوقائية والعلاجية لمكافحة الجريمة ، الإسلام والجريمة .		
٢	التدريب الميداني (١)	جمع 6321
يهدف المقرر إلى: دراسة تعريف الطلاب بالمؤسسات الصحية والاجتماعية مثل ( المستشفيات وبخاصة مستشفى الصحة النفسية - مركز رعاية المسنين - مركز التأهيل لذوي الاحتياجات الخاصة - مركز الأيتام ) ويقوم الطلاب بتسجيل الأنشطة والأعمال التي يقوم بها داخل المؤسسة التدريبية التي يتم عليها من قبل القسم في المجالات المختلفة ، على أن يراعى تبديل الطلاب على المجالات المختلفة للخدمة الاجتماعية على مدار الفصل الدراسي .		
٢	إدارة المؤسسات الاجتماعية	جمع ٦٤٢٤
يهدف المقرر إلى: دراسة مفاهيم أساسية في الإدارة ، تطور الفكر الإداري ، وأهميته ، الإدارة ومهنة الخدمة الاجتماعية ، وظائف الإدارة : ( التخطيط - التوظيف - التوجيه - التنسيق - التسجيل - التمويل - التدريب ) المؤسسات الاجتماعية الأهلية ، العوامل البيئية المؤثرة في التخطيط الإستراتيجي بالمؤسسات الأهلية ، اتجاهات حديثة في الإدارة وتشمل : الإدارة بالأهداف ، إدارة الوقت ، إدارة الجودة الشاملة ، إدارة المشروعات الصغيرة ، إدارة الأزمات .		
٢	العلاقات العامة	جمع ٦٣٢٢
يهدف المقرر إلى: دراسة مفهوم العلاقات العامة وتعريفها ، التطور التاريخي للعلاقات العامة ، صلة العلاقات العامة بالعلوم الاجتماعية الأخرى ، خصائص العلاقات العامة ، العلاقات العامة والمجتمع ، العلاقات العامة الإدارة ، العلاقات العامة في المؤسسات الاجتماعية العامة ، العلاقات العامة في المؤسسات الاجتماعية الخاصة ، العلاقات العامة في المجال التربوي عامة والمجال المدرسي خاصة وظيفة العلاقات العامة ، تخطيط برامج العلاقات العامة .		
٢	مدخل إلى الانثروبولوجيا	جمع ٦٢٢٥
يهدف المقرر إلى: دراسة تمهيد عن نشأة الانثروبولوجيا وتطورها ، ثم تعريف الانثروبولوجيا وأهدافها ، فروع الانثروبولوجيا " الاجتماعية - الاقتصادية - الثقافية " ، النظرية الثقافية ، النظرية الوظيفية ، البناء الوظيفي ، البناء الاجتماعي ، الجوانب المادية والاجتماعية للثقافة ، علاقة الانثروبولوجيا بالعلوم الاجتماعية الأخرى " علم الاجتماع - علم النفس - التاريخ -		



الاقتصاد " .		
٢	التنشئة الاجتماعية	جمع ٦٢٢٦
يهدف المقرر إلى: دراسة مفهوم التنشئة الاجتماعية ، أساليب التنشئة الاجتماعية ، الأسرة والتنشئة الاجتماعية للطفل ، التنشئة الاجتماعية والنمو الاجتماعي ، مؤسسات التنشئة الاجتماعية ، التنشئة الاجتماعية ونمط الشخصية ، أساليب التنشئة الاجتماعية وأثرها على الفرد ، الحاجات الاجتماعية للطفل ، نتائج عدم إشباع الحاجات الاجتماعية ، دراسات اجتماعية أساسية في التنشئة الاجتماعية .		
٢	استخدام الحاسب الآلي في البحوث الاجتماعية	جمع ٦١٣١
يهدف المقرر إلى: دراسة التعامل مع برامج : معالجة النصوص - نظام التشغيل - الجداول الإلكترونية - العروض التوضيحية - الرسوم ، استخدام الحاسب في مراحل البحث الاجتماعي وهي : مرحلة جمع البيانات وتشمل ( قواعد البيانات - شبكات الحاسب - إجراء القياسات في البيئات الصعبة والأعمال الروتينية ) ، مرحلة تحليل البيانات وتشمل ( البرامج الإحصائية - برامج المحاكاة - برامج الاستخدام الخاص - برامج البحث في النصوص ) ، ومرحلة عرض النتائج وتشمل ( نص العرض - الوسائل الإيضاحية ) ، الإنترنت وتوظيفها في البحوث الاجتماعية . وسائل عرض المعلومات من خلال الإنترنت وعلاقتها بالبحوث الاجتماعية ، الخدمات التي تقدمها الإنترنت وتوظيفها في الأغراض البحثية .		
٢	علم الاجتماع السياحي	جمع ٢٣١
يهدف المقرر إلى: دراسة مفهوم السياحة والسفر ، التطور التاريخي للسياحة الجماعية والسفر، وعلاقة السياحة بالعلوم الاجتماعية " علم الاجتماع - علم النفس - علم الاقتصاد - الإدارة " تأثير السياحة والسفر على المجتمع ، السياحة الاجتماعية ، السائح الدولي وتأثيره الاجتماعي ، مهارات التعامل مع السائح ، التأثيرات السلوكية الجماعية على السياحة ، حدود وعوائق السفر و السياحة الجماعية ، اتجاهات الأسرة السعودية نحو السياحة الداخلية والخارجية ، تلبية الأماكن السياحية لاحتياجات الأسرة السعودية ، المعوقات التي تواجه الأسرة السعودية في السياحة الداخلية ، الدوافع السياحية وعوامل الجذب .		
٢	علم الاجتماع التطبيقي	جمع ٢٣٢
يهدف المقرر إلى: دراسة مفهوم علم الاجتماع التطبيقي ، مجالات علم الاجتماع التطبيقي ، العلاقة بين علم الاجتماع النظري والتطبيقي ، تطور الاهتمام بعلم الاجتماع التطبيقي ، علاقة علم الاجتماع التطبيقي بالعلوم الاجتماعية ، العمل الاجتماعي ، التخطيط الاجتماعي ، الإرشاد الاجتماعي ، البحوث والدراسات التطبيقية في مجالات علم الاجتماع ، المشكلات التي تواجه علم الاجتماع التطبيقي ، نماذج من المشكلات الاجتماعية التي تواجه المجتمع " الإدمان - الجريمة - التلوث " .		
٢	تقويم المشروعات الاجتماعية	جمع ٦٢٢١
يهدف المقرر إلى: دراسة مفاهيم أساسية في تقويم المشروعات الاجتماعية ، أهميتها وأهدافها ، مراحل تقييم المشروعات ، دراسات الجدوى للمشروعات الاجتماعية ، بحوث التقويم ، خطواتها ومراحلها ، التخطيط لتقييم المشروعات ، المعوقات التي تواجه المخطط في عملية التقييم ، عرض وتحليل لأدوات جمع البيانات واستخدامها في بحوث التقييم .		
٢	المجتمع العربي السعودي	جمع ٦٣٣٢
يهدف المقرر إلى: دراسة تعريف بالمجتمع السعودي من حيث حدوده ومقوماته وخصائصه الاجتماعية ، ثم المجتمع السعودي بين الماضي والحاضر ، البناء الاجتماعي للمجتمع السعودي ، البناء الثقافي والاقتصادي للمجتمع السعودي ، التنظيم الاجتماعي والرعاية الاجتماعية في المجتمع السعودي ، والتغير الاجتماعي والعلاقات الاجتماعية ، آثار التغير في		

المجتمع السعودي ، مقومات التنمية ومؤشراتها في المجتمع السعودي .		
٢	مناهج البحث الاجتماعي	جمع ٦١٣٢
يهدف المقرر إلى: دراسة استخدام المنهج العلمي في دراسة المجتمع ، حدود المنهج العلمي في الدراسات الاجتماعية ( طبيعة المواقف الاجتماعية ، إمكانية إجراء التجارب ، القوانين الاجتماعية ، الموضوعية والمقاييس الاجتماعية ) المدخل المتكامل في دراسة المجتمع ( الأبعاد الأيكولوجية ، البشرية ، الثقافية ... الخ ) مناهج البحث الاجتماعي ، الاتجاهات العامة في تصنيفها ، منهج المسح الاجتماعي ، منهج دراسة الحالة ، المنهج التاريخي ، المنهج التجريبي .		
٢	علم الاجتماع الحضري	جمع ٦٢٢٢
يهدف المقرر إلى: دراسة مجال علم الاجتماع الحضري ، موضوع وميادين الدراسة فيه ، مفهوم التحضر- من الناحية الديموجرافية والاجتماعية ، الاتصال الريفي الحضري ، الموقف النظري في علم الاجتماع الحضري " النظرية الأيكولوجية - النظرية النفسية الاجتماعية - نظرية الثقافة الحضرية والاتجاهات الحتمية " ، الهجرة الريفية الحضرية " تعريفها - أبعادها - عواملها " ، التصورات المختلفة للتحضر- " الديموجرافية - الاقتصادية - الأيكولوجية ، المشكلات الاجتماعية المرتبطة بالتحضر والنمو الحضري ، التخطيط الحضري وهو المدن .		
٢	علم اجتماع الإعلام	جمع ٦٢٣٤
يهدف المقرر إلى: دراسة التطور التاريخي لظهور علم اجتماع الإعلام ، مجال الدراسة في علم اجتماع الإعلام ، أهداف علم اجتماع الإعلام ، العلاقة بين علم اجتماع الإعلام والعلوم الاجتماعية الأخرى ، الإعلام وأبعاده كعملية اجتماعية ، دور الإعلام في تماسك المجتمع الإسلامي ، العملية الإعلامية من حيث عناصرها وأبعاده وديناميكيتها ، نموذج لدراسة سوسيو إعلامية " إطار نظري أو إطار تطبيق " .		
٢	علم الاجتماع السياسي	جمع ٦٢٣٥
يهدف المقرر إلى: دراسة التعريف بعلم الاجتماع السياسي ، تاريخ علم الاجتماع السياسي ، علاقة علم الاجتماع السياسي بالعلوم الاجتماعية الأخرى ، التعرف على المفاهيم مثل الدولة والمجتمع والتعرف على أهم النظريات المفسرة لنشأة تطور الدولة ، النظام السياسي في الإسلام ، التطور السياسي للدولة السعودية ، التركيز على الأساس الاجتماعي لكل المفاهيم والعمليات السياسية ، الدعائم التي تستند عليه الدولة .		
٢	الدفاع الاجتماعي	جمع ٦٣٣٣
يهدف المقرر إلى: دراسة تمهيد عن مفاهيم الدفاع الاجتماعي ، ثم التطور التاريخي لفلسفة الدفاع الاجتماعي وأهدافه وأنواعه ومبادئه ، ومجالات الدفاع الاجتماعي ، ثم سياسات الدفاع الاجتماعي وفي هذا الصدد تقدم تجارب عالمية وإقليمية ومحلية . وفي الختام تأتي تشريعات الدفاع الاجتماعي في المملكة العربية السعودية والخليج العربي .		
٢	بناء وتنمية القدرات	جمع ٦٣٣٤
يهدف المقرر إلى: دراسة مفاهيم أساسية في بناء وتنمية القدرات الاجتماعية ، أهمية تنمية وبناء القدرات الاجتماعية ، الهدف من بناء وتنمية القدرات الاجتماعية ، بناء وتنمية القدرات البشرية ، المهارات المطلوبة لبناء وتنمية القدرات البشرية مهارات حل المشكلات ، مهارة الحوار الفعال ، مهارات إدارة الاجتماع ، المهارة في كتابة مقترحات المشروعات التنموية الصغيرة ، مهارات الاتصال الجيد ، التمكين كإستراتيجية لبناء وتنمية القدرات ، تمكين الفقراء ، تمكين المرأة المعاقة ، التدريب كوسيلة أساسية لبناء وتنمية القدرات البشرية ، وبناء وتنمية القدرات المؤسسية ، الدعم المؤسسي- لمؤسسات الرعاية الاجتماعية .		

٢	علم اجتماع البيئة	جمع ٦٣٣٥
<p>يهدف المقرر إلى: دراسة المفاهيم المتعلقة بالبيئة ، علاقة الإنسان بالبيئة الطبيعية بكل جوانبها ، عناصر النسق الإيكولوجي ، التأثير المتبادل بين الإيكولوجيا والنظم الاجتماعية ، بعض النظريات الإيكولوجية النظرية الحتمية للبيئة ، العلاقة بين التغير الاجتماعي والتطور الصناعي والبيئة .</p>		
٢	العمل التطوعي	جمع ٦٣٣٦
<p>يهدف المقرر إلى: دراسة مفهوم النشاط الاجتماعي الأهلي والعلاقة بين النشاط الحكومي ، تعريف العمل الاجتماعي التطوعي ، التطور التاريخي للعمل التطوعي ومقوماته ، أشكال العمل التطوعي ، مسؤولية المواطنين تجاه العمل التطوعي ، أهمية العمل التطوعي للشباب ، إطار العمل الاجتماعي التطوعي ( الإطار القانوني - إطار المجتمع - إطار المؤسسات ) ، أنشطة وبرامج العمل التطوعي ، محاور العمل التطوعي ( الجمعيات الخيرية - الجمعيات التعاونية ) ، دور الدولة في دعم العمل التطوعي ، العمل التطوعي في الإسلام ، المعوقات التي تعترض مشاركة الشباب في أنشطة العمل التطوعي .</p>		
٢	التدريب الميداني (٢)	جمع ٦٣٣٧
<p>يهدف المقرر إلى: دراسة التدريب في المدارس الابتدائية والمتوسطة ومؤسسات تعليم ما فوق الثانوي ( المهني ) والكلية الفنية ، والتعرف على مشكلات الطلاب والطالبات وحلها ورعاية الطلاب الموهوبين ، والمساهمة في مساعدة الطلاب ذوي الاحتياجات الخاصة ، ويقوم الطلاب بتسجيل الأنشطة والأعمال التي يقوم بها داخل المؤسسة التدريبية التي يتم توزيعه عليها من قبل القسم في المجالات المختلفة ، على أن يراعى تبديل الطلاب على المجالات المختلفة للخدمة الاجتماعية على مدار الفصل الدراسي .</p>		
٢	تصميم وتنفيذ البحوث الاجتماعية	جمع ٦١٤١
<p>يهدف المقرر إلى: دراسة تعريف بالبحوث الاجتماعية من حيث المعنى ، الأنواع ، الأهمية ، مراحل وخطوات البحث الاجتماعي ، مرحلة التصميم وكيفية إعداد خطة البحث " الإطار التصوري " ، مشكلة البحث في علم الاجتماع وأسس اختيارها وطرح الفرضيات ، مرحلة التنفيذ وتحديد أدوات جمع البيانات ، وتحديد عينة البحث ، وكذلك المجال المكاني والزمني والبشري ، تفرغ وتحليل البيانات ؛ ويشتمل ذلك على التحليل الكمي والتحليل الكيفي للجدول استخراج نتائج البحث وصياغة التقرير النهائي للبحث .</p>		
٢	الإرشاد والتوجيه الاجتماعي	جمع ٦٤٤١
<p>يهدف المقرر إلى: دراسة مفاهيم أساسية في الإرشاد والتوجيه الاجتماعي ، الحاجة إلى الإرشاد والتوجيه الاجتماعي ، أسس وطرائق البحث في الإرشاد والتوجيه الاجتماعي ، أهداف الإرشاد والتوجيه الاجتماعي ، مبادئ الإرشاد والتوجيه الاجتماعي ، مجالات الإرشاد والتوجيه الاجتماعي ، الإرشاد والتوجيه الأسري والزواج ، الإرشاد والتوجيه التربوي والمدرسي ، الإرشاد والتوجيه الاجتماعي في مجال الشباب ، الإرشاد والتوجيه المهني .</p>		
٢	علم الاجتماع الصناعي والمهني	جمع ٦٢٤١
<p>يهدف المقرر إلى: دراسة موضوع علم الاجتماع الصناعي وميادين الدراسة فيه ، نشأة علم الاجتماع الصناعي وتطوره ، الصناعة من حيث النشأة وتطورها وأثرها في المجتمع المحلي ، مقومات التصنيع ومشكلاته ، تجربة التصنيع في المجتمعات النامية والمتقدمة ، التنظيمات الصناعية الرسمية وغير الرسمية ، العلاقات الإنسانية في المجتمع الصناعي ، مفهوم المهنة ، نظرة الشباب إلى المهنة ، المهنة بين الواقع والمأمول ، المهنة والتغير الاجتماعي .</p>		
٢	التغير الاجتماعي	جمع ٦١٤٢

٢	الإحصاء الاجتماعي	جمع ٦١٤٣
<p>يهدف المقرر إلى: دراسة التعريف بالتغير الاجتماعي ، علاقة التغير الاجتماعي بالتغير الثقافي ، التقدم الاجتماعي والتطور الاجتماعي ، العوامل التي تؤدي إلى التغير الاجتماعي ، الاتجاهات المفسرة للتغير الاجتماعي ، علاقة التغير الاجتماعي بالتحديث ، مفهوم النسق الاجتماعي ، نظريات التغير الاجتماعي " النظريات التقليدية - النظريات الحديثة " .</p>		
٢	الخدمة الاجتماعية ورعاية الشباب	جمع ٦٤٤٢
<p>يهدف المقرر إلى: دراسة مفهوم الشباب والمفاهيم المرتبطة به ، رعاية الشباب ، تطور رعاية الشباب ، حاجات الشباب ، مشكلات الشباب ، خصائص مرحلة الشباب ، الخدمة الاجتماعية في مجال رعاية الشباب ، دور الخدمة الاجتماعية في التعامل مع الشباب ، مؤسسات رعاية الشباب ، التنشئة الاجتماعية ودورها في رعاية الشباب ، دراسات في مجال رعاية الشباب .</p>		
٢	التنمية الاجتماعية والاقتصادية	جمع ٦٣٤١
<p>يهدف المقرر إلى: دراسة مفهوم التنمية ، أبعاد التنمية وأهميتها ، العلاقة بين التنمية الاجتماعية والاقتصادية ، المداخل النظرية للتنمية الاجتماعية ، النظم الاجتماعية والاقتصادية وتجارب التنمية ، المشاركة والتنمية الاجتماعية ، أوجه المشاركة الاجتماعية ومؤثراتها ودوافعها وخصائص المشاركين ، التنمية ومظاهر التغير الاجتماعي .</p>		
٢	المشكلات الاجتماعية	جمع ٦٣٤٢
<p>يهدف المقرر إلى: دراسة تعريف بالمشكلة الاجتماعية ، المشكلة والانحراف ، المشكلة والتفكك ، الاتجاهات النظرية في دراسة التفكك الاجتماعي ، المداخل المختلفة لفهم وتحليل المشكلات الاجتماعية ، النظرية الاجتماعية و المشكلات الاجتماعية ، عمليات التغير المرتبطة بالمشكلات الاجتماعية ، المنهج في دراسة المشكلات الاجتماعية ، المشكلات الاجتماعية في المجتمع المدرسي طبيعتها ، عواملها وأساليب علاجها ، مشكلة الإدمان ، مشكلة البطالة ، مشكلة الفقر ، مشكلات التحضر ، مشكلات البيئة .</p>		
٢	علم اجتماع التخطيط والتنظيم	جمع ٦٣٤٢
<p>يهدف المقرر إلى: دراسة مفهوم التخطيط وفلسفته ، أنواع التخطيط ومبادئه ، مراحل التخطيط " مرحلة وضع خطة - التنفيذ - المتابعة - التقويم " ، دور التخطيط في عملية التنمية الاجتماعية ، علم الاجتماع ودراسة التنظيم ، التطور التاريخي لعلم اجتماع التنظيم ، النظريات الاجتماعية المفسرة للتنظيمات ، تغيرات السلوك التنظيمي والتغير التنظيمي ، التنظيمات الاجتماعية الرسمية وغير الرسمية ، التنظيم البيروقراطي ، النمو التنظيمي والثورة التنظيمية .</p>		
٢	النظريات الاجتماعية	جمع ٦١٤٤
<p>يهدف المقرر إلى: دراسة تعريف النظرية ، النظرية والواقع ، شروط النظرية ووظائفها في العلم ، عملية إنشاء النظرية ، صفات النظرية ، أمثلها وأسس تصنيفها ، ظروف التنظير ( الظروف الاجتماعية والاقتصادية ، حالة المعرفة والظروف الحياتية للمنظر ، الأسس العلمية لتقييم النظرية ) ، النظرية الاجتماعية لدى جيل الرواد ، الاتجاهات النظرية المعاصرة في</p>		

علم الاجتماع " النظرية البنائية الوظيفية " القضايا الأساسية ووجوه التقارب والتباين .		
٢	حقوق الإنسان	جمع ٦٤٤٣
يهدف المقرر إلى: دراسة تمهيد عن حقوق الإنسان والمفاهيم المرتبطة به ، المنظمات الحقوقية ودورها في المجتمع ، الخدمة الاجتماعية وحقوق الإنسان ، الأخصائي الاجتماعي وحقوق الإنسان والتنمية ، إعلانات ومواثيق حقوق الإنسان الأكثر ارتباطاً بمجالات الممارسة في الخدمة الاجتماعية ، إعلان العالمي لحقوق الإنسان ، إعلان الأمم المتحدة المتخذة للقضاء على جميع أشكال التمييز العنصري ، العهد الدولي الخاص بالحقوق الاقتصادية والاجتماعية والثقافة ، الإعلان الخاص بحقوق المعاقين عقلياً ، الإعلان الخاص بحقوق المعاقين ، اتفاقية القضاء على جميع أشكال التمييز ضد المرأة ، اتفاقية مناهضة التعذيب ، إعلان الحق في التنمية ومقارنة ذلك بما ورد في الإسلام عن حقوق الإنسان .		
٢	الاتصال في الخدمة الاجتماعية	جمع ٦٤٤٤
يهدف المقرر إلى: دراسة مفهوم الاتصال وماهيته ، أساسيات الاتصال الفعال ( العناصر - الأهداف - الخصائص ) مراحل عملية الاتصال ، نماذج ونظريات ، أنواع الاتصال ، وسائل الاتصال والخدمة الاجتماعية ، الاتصال والرأي العام ، المهارات الأساسية لعملية الاتصال ( الاستماع - كتابة التقارير - القيادة ) تمارين وتدريبات على الاتصال .		
٢	رعاية الفئات الخاصة	جمع ٦٤٤٥
يهدف المقرر إلى: دراسة مفهوم الفئات الخاصة والمفاهيم المرتبطة بها ، أسس ومعايير تصنيف الفئات الخاصة ، والتأهيل المهني الفئات الخاصة ، مراحل وخطوات التأهيل المهني الفئات الخاصة ، معوقات رعاية الفئات الخاصة الرعاية الاجتماعية لبعض الفئات الخاصة ، رعاية الأحداث ، مناطق الدراسة في حالات الأحداث ، فئة المدمنين ، الأسباب الاجتماعية للإدمان ، فئة أطفال الشوارع ، الرعاية الاجتماعية للأطفال الشوارع .		
٢	القيادة وتنمية المجتمعات المحلية	جمع ٦٤٤٦
يهدف المقرر إلى: دراسة مفهوم القيادة وخصائصها ، مقومات القيادة الفعالة ، الخصائص الواجب توافرها في القائد ، أنماط القيادة في تنمية المجتمعات المحلية ، مفاهيم التنمية ، مفهوم التنمية المحلية ، تنمية المجتمع المحلي الريفي والحضري ، العناصر الأساسية لتنمية المجتمع المحلي ، مبادئ التنمية المحلية ، نماذج التنمية المحلية ، مراحل وخطوات التنمية المحلية ، معوقات التنمية المجتمعات المحلية ، العلاقة بين تنمية المجتمع المحلي وتنمية المجتمع .		
٢	الثقافة والعمولة	جمع ٦٣٤٣
يهدف المقرر إلى: دراسة مفهوم الثقافة ، الثقافة كظاهرة اجتماعية ، مجالات الدراسة في علم الاجتماع الثقافي ، النظريات الأساسية المفسرة لنشأة الثقافة ، مفهوم التطور والتغير الثقافي ، التكامل الثقافي وأثره في تطور المجتمع ، العوامل التي تؤدي إلى حدوث التوتر الثقافي وطرق مواجهتها ، العلاقة بين التغير الثقافي والتغير الاجتماعي ، دراسة في الشخصية العربية ومقرنتها بالشخصية الغربية ، ثم العمولة كظاهرة اجتماعية ، وتأثيراتها المختلفة على المجتمعات .		
٢	التدريب الميداني (٣)	جمع ٦٣٤٤
يهدف المقرر إلى: دراسة تعريف الطالب بمؤسسات مراكز تنمية الأحياء والتنمية الاجتماعية ، ومؤسسات العمل التطوعي مثل ( جمعية فتاة الإحساء - الندوة العالمي للشباب الإسلامي - جمعية البر الخيرية - زيارة الإصلاحيات أو السجون - مراكز الإدمان - مكافحة المخدرات - المحاكم - القطاعات الأمنية ) حيث يعد دليل للزيارات الميدانية يتضمن مجموعة من الأسئلة والبنود يقوم الطلاب باستيفاء هذا الدليل أثناء الزيارة للمؤسسة ومقابلة المدير أو الأخصائي المسئول حول : اسم المؤسسة وعنوانها ، مجالات عملها ( تعليمي - صحي - شباب - أسرة وطفولة - جريمة وانحراف - رعاية معوقين - رعاية أيتام - مراكز تنمية - جمعيات خيرية ... الخ ) ، أيضاً الخدمات التي تقدمها المؤسسة للعملاء ، شروط تقديم الخدمة		

والمستندات المطلوبة من العميل لاستحقاق الخدمة ، دور الأخصائي الاجتماعي بالمؤسسة ، المعوقات التي تواجه الأخصائي بالمؤسسة ، مصادر الميزانية ، الهيكل التنظيمي داخل المؤسسة ، الشكل العام للمبنى وصف المبنى .. الخ من البيانات الخاصة بالمؤسسة وتفيد الطالب .

٢	مشروع التخرج	جمع ٦١٤٥
<p>يهدف المقرر إلى: دراسة أن يختار الطالب مشكلة البحث ، بإشراف أحد أعضاء هيئة التدريس بالقسم ، يقوم الباحث بصياغة مشكلة البحث في عنوان محدد بصورة علمية - كيفية الإطلاع على الدراسات السابقة - كيفية تحديد المفاهيم الأساسية للبحث - كيفية تحديد أهداف البحث - كيفية صياغة فروض وتساؤلات البحث - كيفية تصميم منهجية البحث ( نوع الدراسة - نوع المنهج - أدوات جمع البيانات - عينة الدراسة ) كيفية إجراء جمع البيانات - كيفية تفرغ البيانات وتحليلها - استخراج النتائج - كيفية كتابة التقرير النهائي للدراسة وملخصها - كيفية كتابة المرجع وفق الطرق العلمية - الملاحق الخاصة بالدراسة .</p>		

## أهم القواعد واللوائح المنظمة للدراسة والامتحانات

### أولاً: شروط القبول في الكلية :

- أن تكون حاصلة على شهادة الثانوية العامة أو ما يعادلها من داخل المملكة أو من خارجها
- ألا يكون قد مضى على حصولها على الثانوية العامة أو ما يعادلها مدة تزيد على خمس سنوات .
- أن تكون حسنة السيرة والسلوك .
- أن تجتاز بنجاح أي اختبار أو مقابلة شخصية يراها مجلس الجامعة .
- أن تكون لائقة طبياً.
- أن تحصل على موافقة من مرجعها بالدراسة إذا كانت تعمل في أي جهة حكومية أو خاصة .
- أن تستوفي أية شروط أخرى يحددها مجلس الجامعة وتعلن وقت التقديم .

### ثانياً: نظام الدراسة بالكلية :

- مدة الدراسة في الكلية أربع سنوات بمجموع مائة واثنين وثلاثين وحدة دراسية
- تسير الدراسة في الكلية على نظام المستويات و عددها ثمان مستويات .
- تكون مدة المستوى الدراسي فصلاً دراسياً واحداً.
- يجوز أن يكون هناك فصل دراسي صيفي على أن تحتسب مدته بنصف مدة الفصل الرئيسي
- تتدرج الطالبة في الدراسة والنجاح في مقررات المستويات الدراسية وفقاً لأحكام الانتقال من مستوى لآخر .
- يتم التسجيل للطالبات من خلال الدخول على موقع الجامعة واختيار المقررات المناسبة لكل طالبة وفق الضوابط والشروط التي تتطلبها الخطة الدراسية المعتمدة
- تقسم المقررات الدراسية إلى ثمان مستويات ويحدد لكل مستوى المقررات الإلزامية والاختيارية وعدد الوحدات الدراسية التي يجب على الطالبة اجتيازها للحصول على الدرجة العلمية على النحو التالي :
- (١) عدد الوحدات الدراسية في السنة الأولى العامة (٣٦) وحدة دراسية مقسمة على فصلين دراسيين لكل فصل (١٨ وحدة دراسية).
- (٢) معايير التخصص لطالبات السنة الأولى العامة:  
النجاح فيما لا يقل عن ٥٠% من الساعات المقررة للسنة الأولى في الخطة الدراسية للكلية .  
تحقيق معدل تراكمي لا يقل عن ( ٢,٠٠ من ٥,٠٠ ) في السنة الأولى .  
نجاحها في مواد القسم الذي ترغب التخصص فيه .  
المفاضلة بين الطالبات اللاتي حققن الشروط أعلاه على المقاعد المتاحة لكل تخصص حسب معدلاتهن التراكمية .
- (٣) عدد الوحدات الدراسية في السنة الثانية والثالثة والرابعة تختلف من تخصص لآخر ويكون العبء الدراسي لأي طالبة هو مجموع الوحدات الدراسية للمقررات التي تسجلها في الفصل الدراسي أو الفصل الصيفي محددًا بالقواعد الآتية :

(أ) الخطط الدراسية للمقررات الدراسية ووحداتها الدراسية ( إجبارية - اختيارية ) موزعة على الفصول الدراسية المختلفة ويحدد لكل مستوى عدد الوحدات الدراسية حسب مقتضيات الخطط الدراسية المعتمدة .

(ب) استيفاء الطالبة الحد الأدنى من المعدل التراكمي للعام الدراسي ما أمكن حسب الجدول التالي :

عدد الوحدات الدراسية	المعدل التراكمي
للنظام الفصلي	
١٢ وحدة كحد أقصى	أقل من ٢ من ٥
١٥ وحدة كحد أقصى	من ٢ إلى أقل من ٢,٥
١٩ وحدة كحد أقصى	من ٢,٥ إلى أقل من ٤
٢٣ وحدة كحد أقصى	من ٤ فأكثر

( ج ) المتعثرات دراسيا بسبب رسوبهن في المقررات يتم تسجيلهن في مقررات المستوى بالتدرج بدء من المستويات الدنيا على أن تراعي الأمور التالية :

- (١) عدم التعارض في الجدول الدراسي .
- (٢) استيفاء المتطلبات السابقة.

(٣) عدم السماح بأخذ مقررات من المستويات الأعلى إلا باستكمال الحد الأدنى من العام الدراسي

#### ثالثاً: المواظبة والاعتذار عن الدراسة :

- على الطالبة المنتظمة حضور المحاضرات والدروس وتحرم من دخول الاختبار النهائي فيها إذا قلت نسبة حضورها عن النسبة التي تحددها مجلس الكلية، على ألا تقل عن (٧٥%) من المحاضرات والدروس العلمية المحددة لكل مقرر خلال الفصل الدراسي، وتعد الطالبة التي حرمت من دخول الاختبار بسبب الغياب راسبة في المقرر، ويرصد لها تقدير محروم (ح) أو (DN).

- يجوز للطالبة الاعتذار عن الاستمرار في دراسة فصل دراسي دون أن تعد راسبة إذا تقدمت بعذر مقبول وذلك خلال فترة زمنية تحددها القواعد التي تقرها مجلس الكلية، ويرصد للطالبة تقدير (ع) أو (W) ويحتسب هذا الفصل من المدة الزمنية اللازمة لإنهاء متطلبات التخرج. كما يحق لها الانسحاب بعذر من مقرر أو أكثر في الفصل الدراسي بشرط أن لا يتجاوز الأسبوع الثامن من بداية الفصل الدراسي وألا يقل عدد الوحدات الدراسية المتبقية عن اثني عشرة وحدة .

#### رابعاً: التأجيل والانقطاع عن الدراسة :

- يجوز للطالبة أن تتقدم بطلب تأجيل الدراسة قبل بدء الفصل الدراسي لعذر يقبله مجلس الكلية على أن لا تتجاوز مدة التأجيل فصلين دراسيين متتاليين أو ثلاثة فصول دراسية غير متتالية ويجوز لمجلس الجامعة في حال للضرورة الاستثناء من ذلك ..

- إذا انقطعت الطالبة عن الدراسة مدة فصل دراسي دون طلب تأجيل يطوى قيدها من الجامعة .

- لا يعتبر الطالبة منقطعا عن الدراسة للفصول التي يدرسها زائرا في جامعة أخرى



– الطالبات المرافقات لأزواجهن المبتعثين خارج المملكة يسمح لهن استثناء وبناء على موافقة مجلس الكلية المختص بتأجيل الدراسة خمس سنوات كحد أقصى على أن تحضر الطالبة ما يثبت مرافقتها لزوجها المبتعث من الجهات الرسمية مع احتساب ما سبق أن درسته ، وتعتبر الطالبة التي تزيد فترة تأجيلها عن خمس سنوات في حكم المنقطعة عن الدراسة ولا يحتسب لها ما سبق أن درسته من وحدات دراسية ، إذا رغبت في الدراسة تقدمت للجامعة كطالبة مستجدة .

#### خامساً: إعادة القيد :

يمكن للطالبة المطوي قيدها التقدم بطلب إعادة قيدها برقمها وسجلها قبل الانقطاع وفق الضوابط الآتية :  
– أن تتقدم الطالبة بطلب إعادة القيد خلال أربعة فصول دراسية من تاريخ طي القيد  
– أن يوافق مجلس الكلية والجهات ذات العلاقة على إعادة قيد الطالبة .  
– إذا مضى على طي قيد الطالبة خمسة فصول دراسية أو أكثر فيمكنها التقدم للجامعة كطالبة مستجدة دون الرجوع إلى سجلها الدراسي السابق على أن تنطبق عليها كافة شروط القبول المعلنة في حينه .  
– لا يجوز إعادة قيد الطالبة أكثر من مرة واحدة .  
– لا يجوز إعادة قيد الطالبة التي فصلت من الجامعة لأسباب تعليمية أو تأديبية ، وإذا اتضح بعد إعادة قيدها انه سبق فصلها لمثل هذه الأسباب فيعتبر قيدها ملغياً من تاريخ إعادة القيد.

#### سادساً: لائحة الاختبارات والتظلم :

– توزع الدرجة على الأعمال الفصلية والاختبارات النهائية ، على ألا تقل درجة الأعمال الفصلية عن ٣٠% من الدرجة النهائية للمقرر .  
للطالبة التي ترغب في إعادة تصحيح ورقة إجابة الاختبار أن تقدم طلب بذلك إلى عميدة الكلية أو من يفوضه خلال مدة محددة من تاريخ إعلان النتيجة.  
يتولى مجلس الكلية البت في طلب الطالبة خلال مدة لا تتجاوز بداية الاختبار النهائي للفصل التالي وفي ذلك :-:

قبول طلب الطالبة من عدمها .

في حال قبول الطلب يحدد المجلس عضو هيئة التدريس الذي يتولى إعادة التصحيح عند إعادة تصحيح ورقة الإجابة يتولى المجلس النظر فيها ويكون قراره في ذلك نهائياً.

#### سابعاً: الفصل من الجامعة:

تفصل الطالبة من الجامعة في الحالات الآتية :

أ- إذا حصلت على ثلاثة إنذارات متتالية على الأكثر لانخفاض معدلها التراكمي عن (٢.٠ من ٥) ولمجلس الجامعة بناء على توصية مجلس الكلية إعطاء فرصة رابعة لمن يمكنها رفع معدلها التراكمي بدراستها للمقررات المتاحة.

ب- إذا لم تنهي متطلبات التخرج خلال مدة أقصاها نصف المدة المقررة لتخرجها علاوة على مدة البرنامج ، ولمجلس الجامعة إعطاء فرصة استثنائية للطالبة لإنهاء متطلبات التخرج بحد أقصى لا يتجاوز ضعف المدة الأصلية المحددة للتخرج.

ج- يجوز لمجلس الجامعة في الحالات الاستثنائية معالجة أوضاع الطالبات اللاتي تنطبق عليهن أحكام الفقرتين السابقتين بإعطائهن فرصة استثنائية لا تتجاوز فصلين دراسيين على الأكثر .

### ثامناً: نظام التحويل :

#### (١) التحويل من خارج كليات الجامعة :-

- يجوز التحويل من جامعة إلى أخرى بموافقة مجلس الكلية وفق الضوابط التالية :-
- أن تكون الطالبة مقيدة في كلية أو جامعة معترف بها .
- ألا تكون مفصولة من الجامعة المحولة منها لأسباب تأديبية أو أكاديمية.
- أن تنطبق على المحولة شروط القبول بالكلية الراغب في التحويل إليها في نفس سنة التحويل .
- ألا يقل عدد الوحدات المقررة التي تطلب من الطالبة دراستها في الكلية المحول إليها عن ٥٠% من عدد الوحدات المقررة المطلوبة للحصول على درجة البكالوريوس .
- أن تكون الطالبة قد أمضت فصلين دراسيين على الأقل في الجامعة المحولة منها
- ألا يقل معدلها التراكمي عند التحويل عن ( ٣,٠٠ من ٥,٠٠ ) .
- أن تتقدم بطلب التحويل قبل بدء الفصل الدراسي التي ترغب التحويل إليه بثمانية أسابيع على الأقل.

#### (٢) - التحويل من كلية إلى أخرى داخل الجامعة :-

- يجوز لمجلس الكلية الموافقة على طلبات التحويل من كلية إلى أخرى وفق الضوابط التالية :-
- أن تنطبق على المحولة شروط القبول بالكلية في نفس سنة التحويل .
- أن تكون الطالبة قد أمضت فصلين دراسيين على الأقل في الكلية المحول منها .
- ألا يقل معدلها التراكمي عند التحويل عن ( ٢,٠٠ من ٥,٠٠ )
- أن تتقدم بطلب التحويل قبل بدء الفصل الدراسي الذي ترغب التحويل إليه بستة أسابيع على الأقل.
- تثبت في السجل الأكاديمي للطالبة المحولة من كلية إلى أخرى جميع المواد التي سبق لها دراستها ويشمل ذلك التقديرات والمعدلات الفصلية والتراكمية .

#### (٣) - التحويل من تخصص إلى آخر داخل الكلية :-

- في حال التحويل من قسم لآخر داخل الكلية يراعى الآتي :-
- استيفاء شروط الالتحاق بالتخصص المراد التحويل إليه
- يكون التحويل مرة واحدة طيلة مدة الدراسة الجامعية
- تثبت في السجل الأكاديمي للطالبة المحولة من تخصص إلى آخر جميع المواد التي سبق لها دراستها ويشمل ذلك التقديرات والمعدلات الفصلية والتراكمية.
- أي شروط أخرى يحددها مجلس الكلية .

### تاسعاً: التخرج :

- تتخرج الطالبة بعد إنهاء متطلبات التخرج بنجاح حسب الخطة الدراسية على أن لا يقل معدلها التراكمي عن مقبول (٢,٠٠ من ٥,٠٠) تحصل الطالبة بعدها على درجة البكالوريوس في تخصصات الكلية المختلفة .

حساب التقديرات التي تحصل عليها الطالبة :

الدرجة المئوي الدرجة المئوية	التقدير	رمز التقدير	وزن التقدير من (5)
من ٩٥ إلى ١٠٠	ممتاز مرتفع	أ +	٥.٠
من ٩٠ إلى أقل من ٩٥	ممتاز	أ	٤.٧٥
من ٨٥ إلى أقل من ٩٠	جيد جداً مرتفع	ب +	٤.٥
من ٨٠ إلى أقل من ٨٥	جيد جداً	ب	٤.٠
من ٧٥ إلى أقل من ٨٠	جيد مرتفع	ج +	٣.٥
من ٧٠ إلى أقل من ٧٥	جيد	ج	٣.٠
من ٦٥ إلى أقل من ٧٠	مقبول مرتفع	د +	٢.٥
من ٦٠ إلى أقل من ٦٥	مقبول	د	٢.٠
أقل من ٦٠	راسب	هـ	١.٠

المعدل التراكمي : هو حاصل قسمة مجموع النقاط التي حصلت عليها الطالبة في جميع المقررات التي درستها منذ التحاقها بالجامعة على مجموع الوحدات المقررة لتلك المقررات.

مراتب الشرف:

١. تمنح مرتبة الشرف الأولى للطالبة الحاصلة على معدل تراكمي من (٤.٧٥) إلى (٥.٠٠) من (٥.٠٠) عند التخرج .
  ٢. وتمنح مرتبة الشرف الثانية للطالبة الحاصلة على معدل تراكمي من (٤.٢٥) إلى (٤.٧٥) من (٥.٠٠) عند التخرج .
- ويشترط للحصول على مرتبة الشرف الأولى أو الثانية ما يلي:
- أ. ألا تكون الطالبة قد رسبت في أي مقرر درسته في الجامعة أو في جامعة أخرى.
  - ب. أن تكون الطالبة قد أكملت متطلبات التخرج في مدة أقصاها متوسط المدة بين الحد الأدنى والحد الأقصى للبقاء في الكلية.
  - ج. أن تكون الطالبة قد درست في الجامعة ما لا يقل عن (٦٠%) من متطلبات التخرج.

### عاشراً / حالات التأديب

- يعتبر كل خروج على الأنظمة واللوائح والتقاليد الجامعية مخالفة تأديبية مثل :
- الأعمال المخلة بنظام الجامعة أو المنشآت الجامعية وكذلك الامتناع المدبر أو التحريض على عدم حضور المحاضرات والتمرينات والدروس العملية وغيرها مما تقضي اللوائح بالانتظام فيها.
  - كل قول أو فعل أو عمل يمس بالشرف والكرامة أو يخل بحسن السيرة والسلوك والقيم داخل الجامعة أو خارجها.
  - الغش في الامتحان أو الشروع فيه.
  - الإخلال بنظام الامتحان.
  - تنظيم الجمعيات داخل الجامعة أو إصدار النشرات أو توزيعها أو جمع أموال أو توقيعات قبل الحصول على ترخيص من السلطات الجامعية المختصة.
  - أي إتلاف أو محاولة إتلاف للمنشآت أو التجهيزات الجامعية.
  - الإساءة المتعمدة لمنشآت الجامعة وملحقاتها والبيوت المعدة للإقامة ومحتوياتها.
- العقوبات التأديبية هي:
- التنبيه والإنذار.
  - الحرمان من التمتع ببعض أو كل المزايا الجامعية الخاصة بالطالبات.
  - إلغاء امتحان الطالبة في مقرر أو أكثر وتعطى تقدير (راسبة).
  - حرمان الطالبة من دخول الامتحان في مقرر أو أكثر ويعطى تقدير (راسبة).
  - الفصل من الجامعة لمدة فصل دراسي أو أكثر.

### الحادي عشر / إجراءات الاختبار النهائي

- لا يجوز اختبار الطالبة في أكثر من مقرر في اليوم الواحد ، ولمجلس الجامعة الاستثناء من ذلك.
- لا يسمح بدخول الاختبار النهائي بعد مضي نصف ساعة من بدايته كما لا يسمح له بالخروج من الاختبار قبل مضي نصف ساعة من بدايته.
- الغش في الاختبار أو الشروع فيه أو مخالفة التعليمات وقواعد إجراء الاختبار أمور يعاقب عليها الطالب .

### الثاني عشر / التظلم

– للطالبة التي ترغب في إعادة تصحيح ورقة إجابة الاختبار أن تقدم طلب بذلك إلى عميدة الكلية أو من تفوضه خلال مدة محدودة من تاريخ إعلان النتيجة.

– يتولى مجلس الكلية البت في طلب الطالبة خلال مدة لا تتجاوز بداية الاختبار النهائي للفصل التالي وفي ذلك:-.

\*\* قبول طلب الطالبة من عدمه .

\*\* في حال قبول الطلب يحدد المجلس عضو هيئة التدريس الذي يتولى إعادة التصحيح .

\*\* عند إعادة تصحيح ورقة الإجابة يتولى المجلس النظر فيها ويكون قراره في ذلك نهائياً .

### الثالث عشر / تعريفات هامة

تقدير غير مكتمل : تقدير يرصد مؤقتاً لكل مقرر يتعذر على الطالب استكمال متطلباته في الموعد المحدد ، ويرمز له في السجل الأكاديمي بالحرف ( J ) أو ( ic )

المعدل الفصلي : حاصل مجموع النقاط التي حصل عليها الطالب على مجموع الوحدات المقررة لجميع المقررات التي درسها في أي فصل دراسي . وتحسب النقاط بضرب الوحدة المقررة في وزن التقدير الذي حصل عليه في كل مقرر درسه الطالب .

المعدل التراكمي : حاصل قسمة مجموع النقاط التي حصلت عليها الطالب في جميع المقررات التي درستها منذ التحاقه بالجامعة على مجموع الوحدات المقررة لتلك المقررات.

الإنذار الأكاديمي: الإشعار الذي يوجه للطالب بسبب انخفاض معدله التراكمي عن الحد الأدنى في كل فصل دراسي إذا انخفض معدله التراكمي عن ٢ من أصل ٥ .

السجل الأكاديمي: بيان بأداء الطالب الدراسي شاملاً المقررات التي درسها ووحداتها الدراسية وتقديراته فيها والمعدل الفصلي أو المعدل السنوي والمعدل التراكمي والإنذارات الأكاديمية التي وجهت للطالب إن وجدت.

المُرشد الأكاديمي : عضو هيئة التدريس ومن في حكمه المكلف للإشراف على الطالب وتوجيهه ومتابعته أثناء دراسته الجامعية .

### معلومات أعضاء هيئة التدريس

م	اسم	الدرجة العلمية	التخصص	رقم الهاتف المباشر
١	د/ موزة ناصر الكعبي	أستاذ مشارك	خدمة فرد	٨٤٣٣٠٩٢
٢	د/ إيمان جابر شومان	أستاذ مشارك	علم الاجتماع	٨٤٣٣٠٩٢
٣	د / منى طه محروس	أستاذ مساعد	الخدمة الاجتماعية	٨٤٣٣٠٩٢
٤	م . شيخة سعد الشريف	محاضر	خدمة فرد	٨٤٣٣٠٩٢

## أرقام تهم الطالبة

م	اسم المكتب	رقم المكتب	رقم التليفون المباشري	تحويله (داخلي)	اسم المستخدم
1.	مكتب عميدة الكلية	١١٣		١٠٢٤	د. مها بن بكر
2.	مكتب سكرتيرة العميدة	١١٢ - ١١٤	٨٤١٨١٩٠ ٨٤٢٩٣٦١	١٢٨٠-١٢٦٦-١٢٧٢-١٠٣٥	أ. فاطمة الجعفري أ. صباح القاضي أ. رحاب الدوسري أ. باسمه جمال الليل
3.	مكتب وكالة الكلية للشؤون الأكاديمية	١١١	٨٤١٦٠٢٣	١٢٦٤-١٠٠٨	د. سعاد الشايقى
4.	مكتب سكرتيرة الوكالة	١١٠	٨٤٢٨٦٠٧	١٤١٩-١٤٣٢-١٠٤٥	أ. عبير الغامدي أ. إلهام المغلوث
5.	مكتب وكالة الدراسات العليا	٦١/٦		١٠١١	د. موزي الرميح
6.	مكتب سكرتيرة وكالة الدراسات العليا	٦١ / ٩-٨-٧	٨٤٢٨١٥٥	١١٩٣-١٠١٤-١٢٥١-١١٩٨- ١٣٣٨	أ. آمال الفايز أ. أمل الجاسم أ. إيمان الجغيمان أ. منال القرني أ. حليلة الغامدي
7.	مكتب إدارة برنامج السنة العامة	٢	-	١٤٤٤	د. علياء بدر
8.	مكتب شؤون الطالبات لبرنامج التاريخ	١٠٦-١٠٥-١٠٤-١٠٩	-	١٤٢٧-١٤٢٠	أ. مريم الطمحي أ. عبير العيسى
9.	مكتب القبول والتسجيل	١٠٧	٨٤١٥٥١٦	١٠٠٩	أ. كلثم الدوسري

م	اسم المكتب	رقم المكتب	رقم التليفون المباشر	تحويله (داخلي)	اسم المستخدم
١٠	مكتب رئيسة قسم علم الاجتماع والخدمة الاجتماعية	٦٣ / ٤-٢	٨٤١٤٧٣٤	١٠٢٠	د. جميله العيسى
١١	مكتب سكرتيرة قسم علم الاجتماع والخدمة الاجتماعية	٦٣ / ٢-٣		١٠٩٤ - ١٠٩٥	أ. هلا الأنصاري أ. سماء الغامدي أ. مستورة المطيري
١٢	مكتب كترول قسم علم الاجتماع والخدمة الاجتماعية	٦٣ / ٢-٨	٨٤١٥٩٢١	١١٣٣ - ١٠٤٤	د. منى طه محروس
١٣	مكتب ضمان الجودة بقسم علم الاجتماع والخدمة الاجتماعية	-	-	-	د. إيمان جابر شومان
١٤	مكتب مراقبات الشبكة	١-٢	-	١٠٨٢ - ١٠٨١ - ١٠٨٣	-
١٥	سنترال الكلية	-	٨٤١٦٠٤٨	-	-

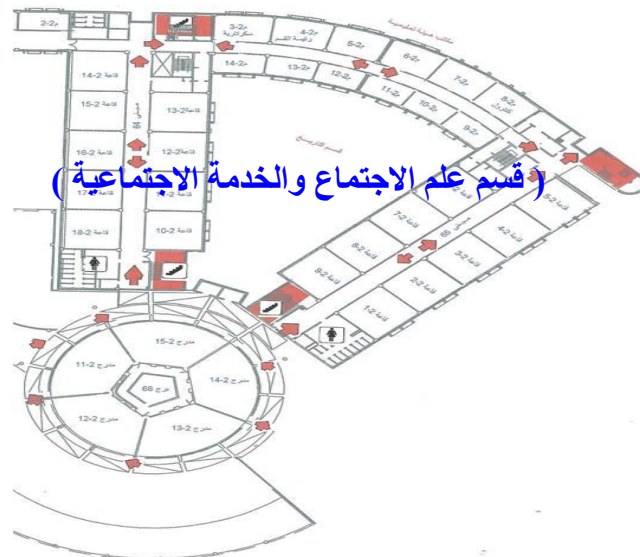


خريطة قسم علم الاجتماع والخدمة الاجتماعية

أ - موقع الكلية :



ب - موقع البرنامج :



تم بحمد الله